

# 消 防 年 報

令和 4 年度



愛南町消防本部

— 令和 5 年刊行 —

## はじめに

1. この年報は、愛南町消防本部の諸資料を集録して現勢を明らかにし、今後の消防行政の合理的な運営資料とするとともに消防事情を一般に紹介するために編集しました。
2. この統計中、火災統計・救急統計は暦年とし、その他の事項については、表右上に調査年月日を記載しました。

令和5年10月

愛南町消防本部

# 目 次

## 庶 務

1. 地勢等 .....	1
2. 愛南町消防本部の沿革 .....	2
3. 消防長等 .....	9
4. 消防組織 .....	10
5. 消防本部の事務分掌 .....	11
6. 消防署の事務分掌 .....	14
7. 庁舎の所在地及び現況 .....	16
8. 消防職員の配置状況 .....	17
9. 消防職員の勤続年数 .....	17
10. 消防職員の年齢 .....	17
11. 消防職員の研修状況 .....	18
12. 消防職員の特殊技能資格者 .....	18
13. 任用及び退職状況 .....	19
14. 予算及び決算 .....	19
15. 消防相互応援協定等の状況 .....	20

## 予 防

1. 防火対象物状況 .....	21
2. 消防用設備設置状況 .....	22
3. 消防用設備点検報告状況 .....	23
4. 防火管理者等状況 .....	24
5. 防災物品規制状況 .....	25
6. 危険物施設の地区別状況 .....	26
7. 危険物施設の指定数量別状況 .....	27
8. 各種届出等状況 .....	28

## 警 防

1. 消防通信系統図 .....	29
2. 無線通信設備 .....	30
3. 現有車両 .....	32
4. 主な装備器材 .....	33
5. 消防水利の状況 .....	37
6. 気象状況 .....	38

## 火災統計

1. 火災概況	40
2. 月別火災状況	41
3. 曜日別火災状況	41
4. 時間別火災状況	42
5. 風速別火災状況	43
6. 湿度別火災状況	43
7. 原因別火災状況	44
8. 年別火災推移	47

## 救急救助統計

1. 救急概況	48
2. 地区別救急出場件数	49
3. 年別救急出場件数	49
4. 曜日別月別救急出場件数	50
5. 休日別時間別救急出場件数	51
6. 年齢区分別傷病程度別搬送人員	52
7. 現場到着所要時間別救急出場件数	53
8. 収容所要時間別搬送人員	53
9. 搬送先病院	54
10. 救急隊員の行った応急処置件数	55
11. 救急業務の高度化状況	56
12. 応急手当普及啓発活動の状況	57
13. 救助出場・救助活動件数の推移	58

## 消防団

1. 消防団の沿革	59
2. 消防団長等	62
3. 消防団組織	63
4. 組織及び現有消防力	64
5. 在職年数別消防団員数	65
6. 年齢別階級別消防団員数	66
7. 年額報酬	66
8. 出動報酬	66
9. 消防団現有車両	67
10. 消防団現有小型動力ポンプ	68
11. 消防団施設現況	69
12. 消防団出動状況	70
13. 消防団所轄区	71

庶務

# 1. 地 勢 等

## (1) 位置、地勢

愛南町は愛媛県の南端に位置し、（北緯32度57分、東経132度34分）北は宇和島市に、東は高知県宿毛市に接し、南は黒潮躍る太平洋を望み、西は豊後水道に面している自然環境に恵まれた地域です。北部には四国山脈から分岐した篠山支脈があり、ここを発した僧都川の流域に平野部が開け、この平野部に市街地が形成されています。

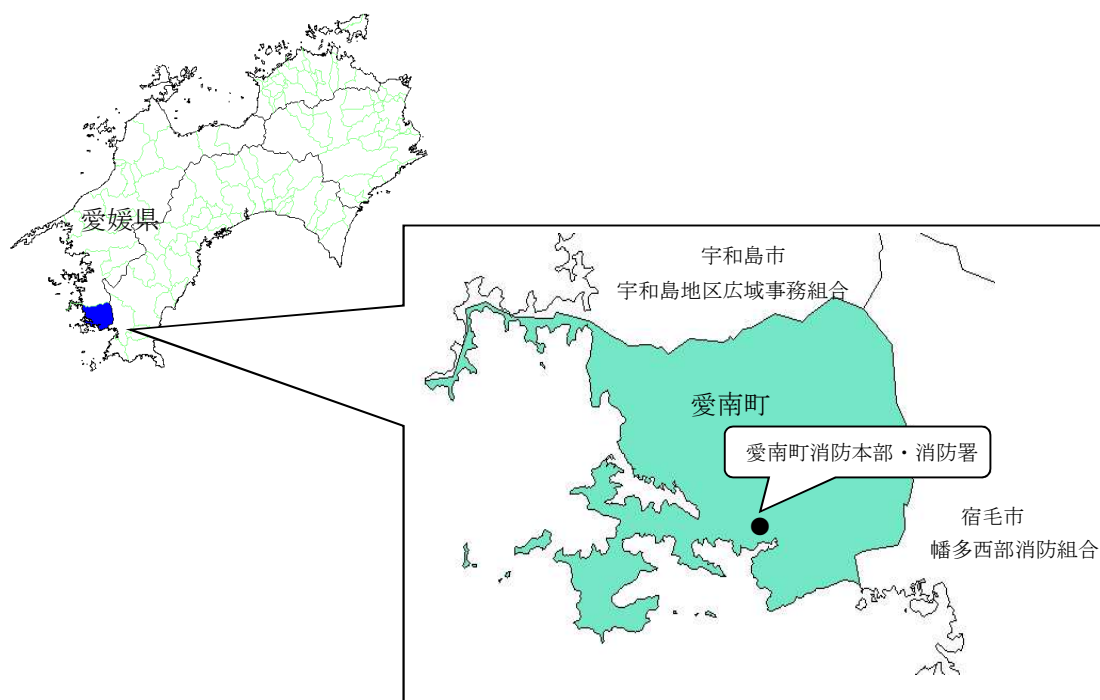
また、海岸部は、足摺宇和海国立公園に指定され、リアス式海岸の美しい自然の景観が続いており、自然の豊かな恵みを受け水産業や観光事業に恩恵を受けています。気候は、四季を通じて温暖で、梅雨期には雨が多く南海型気候の特色を持っています。

## (2) 面積、人口、世帯数

(令和5年4月1日現在)

地区別	区分	面積 (km <sup>2</sup> )	人口 (人)	世帯数 (世帯)
内海地区		238.99	1,452	684
御荘地区			6,590	3,297
城辺地区			6,321	3,394
一本松地区			3,305	1,631
西海地区			1,660	947
合計		238.99	19,328	9,953

## (3) 位置図



## 2. 愛南町消防本部の沿革

昭和 49 年	4 月 17 日	消防本部及び消防署の設置指定をうける(自治省告示第 80 号)
	8 月 1 日	南宇和消防事務組合設立許可(愛媛県指令地第 767 号)
	8 月 3 日	初代組合長に永井茂盛氏(御荘町長)就任 職員定数条例を制定(定数 23 名)
	12 月 1 日	事務職員 1 名採用
昭和 50 年	1 月 1 日	消防職員 21 名採用
	3 月 10 日	南宇和消防本部、消防署庁舎完成
	4 月 1 日	職員定数 23 名を 29 名に改正 南宇和消防本部の業務開始 指令車・消防ポンプ自動車・積載車・救急車(日本船舶振興会寄贈)の 車両 4 台、小型ポンプ及び超短波無線(基地局 1、移動局 6)により発足 消防職員 6 名採用
	7 月 10 日	幡多西部消防組合、南宇和消防事務組合消防相互応援協定締結
	9 月 17 日	1,500ℓ水槽付消防ポンプ自動車 1 台購入、配備
	10 月 21 日	救急車 1 台(愛媛県共済農業協同組合連合会寄贈)配備
	昭和 51 年	1 月 31 日
4 月 1 日		職員定数 29 名を 34 名に改正 消防職員 5 名採用
12 月 14 日		宇和海地区大量流出油災害対策協議会海上防災訓練(御荘町中浦沖)
昭和 52 年	3 月 13 日	愛媛県南予地区広域消防訓練(御荘町平城地区)
	4 月 1 日	消防職員 1 名採用
	6 月 10 日	気象観測(風向、風速、温度、湿度)開始
	7 月 26 日	消防職員 1 名退職
	12 月 26 日	救急指令台装置(C型)運用開始 直通電話 2 回線及びテレホンサービス(1 回線)の運用開始
昭和 53 年	1 月 26 日	消防ポンプ自動車 1 台(日本損害保険協会寄贈)配備
	2 月 21 日	119 番回線、2 回線増設
	4 月 1 日	消防職員 1 名採用
	6 月 2 日	直通電話 3 回線増設し、5 回線となる
	12 月 8 日	119 番回線、5 回線増設し、9 回線となる
昭和 54 年	6 月 30 日	作業車(ジープ)1 台購入、配備
	11 月 1 日	南宇和少年婦人防火委員会設立
昭和 55 年	4 月 1 日	職員定数 34 名を 39 名に改正 消防職員 5 名採用
	4 月 30 日	少年消防クラブ結成(柏、平城、城辺、一本松、福浦各小学校)

昭和 57 年	4 月	1 日	消防本部に次長制を設ける 四国西南地域消防相互応援協定締結
昭和 58 年	9 月	12 日	広報車 1 台(日本消防協会寄贈)配備
	11 月	10 日	一本松婦人防火クラブ結成
	11 月	29 日	久良婦人防火クラブ結成
	12 月	20 日	深浦婦人防火クラブ結成
昭和 59 年	11 月	14 日	長月婦人防火クラブ結成
	12 月	1 日	海上保安庁と船舶の消防に関する消防相互応援協定締結
	12 月	28 日	救急車 1 台(日本自動車工業会寄贈)配備
昭和 60 年	4 月	1 日	機構改革により消防署に第 1 分隊、第 2 分隊及び第 3 分隊(救助隊)を 新設
	9 月	6 日	車庫及び救助訓練塔増築
昭和 61 年	5 月	12 日	山林火災用スプレーヤー一式購入、配備
	12 月	20 日	小型動力ポンプ付積載車(救助資機材積載)1 台更新、配備
昭和 62 年	3 月	4 日	消防庁長官表彰「竿頭綬」を受賞
	4 月	1 日	南宇和婦人防火クラブ連絡協議会設立
昭和 63 年	1 月	1 日	河川情報システム端末機設置
	1 月	27 日	消防ポンプ自動車(CD-1)1 台更新、配備
	5 月	20 日	御荘保育所幼年消防クラブ結成
	6 月	16 日	指令車(マークⅡ)1 台更新、配備 防火広報車(日本防火協会寄贈)1 台配備
	7 月	21 日	第 5 代組合長に清水仁郎氏(御荘町長)就任
	9 月	1 日	西海町福浦地区地震津波総合避難訓練
昭和 64 年	1 月	1 日	機構改革により、消防本部に専門員、消防署に署長補佐を置く
平成元年	2 月	2 日	救急車(日本損害保険協会寄贈)1 台更新、配備
	2 月	28 日	車庫及び倉庫増築
	9 月	20 日	消防職員 1 名退職
平成 2 年	1 月	31 日	消防職員 1 名退職
	3 月	12 日	消防無線中継システム(基地局 2、固定局 2)運用開始
	4 月	1 日	職員定数 39 名を 41 名に改正 消防職員 1 名採用
	6 月	1 日	福浦婦人防火クラブ結成
	10 月	1 日	消防職員 1 名採用
	12 月	3 日	救急車(愛媛県共済農業協同組合連合会寄贈)1 台更新、配備
	12 月	25 日	1,500ℓ水槽付消防ポンプ自動車 1 台更新、配備
平成 3 年	3 月	31 日	消防職員 1 名退職
	4 月	1 日	消防職員 2 名採用



平成 3 年	7月 19日	愛媛県総合防災訓練(御荘町長洲)
	9月 18日	消防ポンプ自動車(日本損害保険協会寄贈)1台更新、配備
平成 4 年	3月 1日	愛媛県南予地区広域消防訓練(城辺町北裡地区)
	4月 1日	消防職員1名採用 機構改革により、消防本部に上級専門員を置く
	6月 27日	冷暖房装置(チラー)更新
	10月 17日	非常用自家発電装置設置
平成 5 年	10月 27日	南宇和消防本部庁舎増築(仮眠室、食堂、通信室)
	2月 19日	消防緊急通信指令施設(I型)運用開始 気象情報収集装置運用開始
	4月 1日	職員定数41名を44名に改正
	6月 15日	大型油圧式救助器具(ホルマトロ)一式購入、配備
	8月 1日	御荘町より事務職員1名出向
平成 6 年	4月 1日	消防職員2名採用 完全週休二日制実施、1週間当りの勤務時間40時間00分、隔日勤務者の勤務サイクルを3当1休、2当1休併用とした
	6月 10日	患者監視モニター(プロパック)購入、救急車へ装備。
	7月 1日	機構改革により、消防署に庶務第1係、庶務第2係、消防第1係、消防第2係、指導第1係、指導第2係、通信第1係及び通信第2係を新設
	8月 18日	第7代組合長に山口繁喜氏(御荘町長)就任
平成 7 年	6月 1日	南予地区広域消防相互応援協定締結 幼年消防クラブ結成(城辺保育所、一本松保育所、船越保育園)
	7月 24日	資機材搬送車1台購入、配備
	9月 1日	城辺町地震・津波総合避難訓練(久良地区)
	10月 1日	愛媛県消防広域相互応援協定締結
	12月 20日	救急車(日本消防協会寄贈)1台更新、配備
平成 8 年	10月 1日	愛媛県消防防災ヘリコプター応援協定締結 消防職員委員会を置く
	12月 6日	消防署車庫改修(救急準備室及び車庫庇工事)
平成 9 年	1月 27日	高規格救急自動車1台(国庫補助事業)配備
	2月 19日	小型動力ポンプ付水槽車1台(国庫補助事業)配備
	4月 1日	交替制勤務者の勤務体制を三部制とした 幼年消防クラブ結成(久良保育所、さくら保育所、中浦保育所)
	8月 27日	査察・広報車1台更新、配備
平成 10 年	1月 30日	消防職員1名退職
	4月 1日	愛媛県衛星系防災行政用無線局の維持管理の費用分担に関する協定書締結(運用開始)
	4月 1日	宇和島地区広域事務組合と携帯電話等からの119番通報転送等に関する協定書締結(運用開始)

平成 10 年	11 月	6 日	中国・四国ブロック緊急消防援助隊合同訓練参加(消火部隊 1 隊)
	12 月	15 日	救助工作車Ⅱ型 1 台(国庫補助事業)購入、配備
平成 11 年	3 月	17 日	第 9 代組合長に山下英雄氏(御荘町長)就任
	3 月	31 日	消防職員 1 名退職
	4 月	1 日	消防職員 2 名採用
	4 月	15 日	消防職員にポケットベルを貸与し、パソコンによる呼出しを開始
	8 月	16 日	消防職員 1 名退職
	9 月	21 日	気象観測装置再検定実施
	11 月	15 日	小型動力ポンプ積載車 1 台(県費補助事業)更新、配備
	11 月	18 日	四国ブロック緊急消防援助隊合同訓練参加(消火部隊 1 隊)
平成 12 年	4 月	1 日	消防職員 1 名採用
	6 月	16 日	広報車 1 台更新配備
平成 13 年	3 月	31 日	消防職員 1 名退職
	4 月	1 日	消防職員 2 名採用
			機構改革により、消防本部に総務課、消防署に消防課を新設 愛媛県広域災害・救急医療情報システムの運営に関する覚書締結
	6 月	1 日	財務・給与システム運用開始
	6 月	27 日	指令車 1 台更新、配備
	8 月	14 日	基地局無線電話装置増設工事完成(全国波基地局)
	9 月	1 日	愛媛県総合防災訓練(城辺町僧都川河川敷、久良漁港)
平成 14 年	4 月	1 日	愛媛県消防防災航空隊に職員 1 名派遣
	12 月	1 日	高規格救急自動車 1 台(国庫補助事業)配備
平成 15 年	3 月	5 日	消防庁長官表彰「表彰旗」を受賞
平成 16 年	2 月	1 日	消防ポンプ自動車 1 台(県費補助事業)更新、配備
	3 月	31 日	消防職員 1 名退職
	4 月	1 日	消防職員 2 名採用
	9 月	30 日	南宇和消防事務組合解散
	10 月	1 日	5 か町村が合併し、愛南町となる 愛南町消防本部及び消防署設置 機構改革により、消防本部に庶務課、消防課を設ける
平成 17 年	3 月	4 日	IP 電話 119 受信開始
	3 月	30 日	消防職員 2 名退職
	4 月	1 日	消防職員 2 名採用
			愛媛県消防防災航空隊に 1 名派遣
	8 月	23 日	電話交換機更新

平成 17 年	10 月 26 日	携帯電話 119 番通報直接受信開始	
	12 月 8 日	1,500ℓ水槽付消防ポンプ自動車 1 台(国庫補助事業)更新、配備	
平成 18 年	3 月 20 日	消防職員定数 44 名を 47 名に改正	
	6 月 14 日	カーポート新設(2 台分)	
平成 19 年	3 月 1 日	防災広報車配備(日本消防協会寄贈)	
	3 月 15 日	高規格救急自動車 1 台(国庫補助事業)配備	
	3 月 26 日	消防職員定数 47 名を 50 名に改正	
	3 月 30 日	消防職員 2 名退職	
	4 月 1 日	消防職員 1 名採用	
			機構改革により、総務課防災対策室を消防本部防災対策課として新設
	11 月 10 日	消防職員 1 名退職	
	11 月 12 日	カーポート新設(2 台分)	
平成 20 年	3 月 31 日	消防職員 4 名退職	
	4 月 1 日	消防職員 2 名採用	
	9 月 10 日	庁舎外フェンス改修	
	10 月 14 日	雨量観測システム設置運用	
平成 21 年	2 月 27 日	資機材搬送車更新	
	4 月 1 日	消防職員 1 名採用	
平成 22 年	3 月 31 日	消防職員 4 名退職	
	4 月 1 日	消防職員 3 名採用	
	4 月 26 日	高規格救急自動車 1 台(国庫補助事業)更新配備	
	5 月 31 日	救命用ボート配備	
平成 23 年	3 月 14 日	東北地方太平洋沖地震緊急消防援助隊派遣(消火隊 5 名、救急隊 3 名)	
	3 月 28 日	消防ポンプ自動車(CD-1)1 台更新配備	
	3 月 31 日	消防職員 1 名退職	
	4 月 1 日	消防職員 3 名採用	
		愛媛県消防防災航空隊に職員 1 名派遣	
平成 24 年	3 月 31 日	消防職員 2 名退職	
	4 月 1 日	消防職員 2 名採用	
	6 月 14 日	県道久良城辺線交通安全施設整備のため 75.80 m <sup>2</sup> を愛媛県に売却	
	7 月 31 日	査察広報車更新	
	9 月 28 日	車庫及び救助訓練塔解体	

平成 25 年	3 月 31 日	消防職員 2 名退職
	4 月 1 日	消防職員 2 名採用
	6 月 11 日	衛星携帯電話購入(通信室)
	8 月 30 日	新消防庁舎建設用地購入
	9 月 1 日	愛媛県総合防災訓練(台風通過のため中止)
	9 月 30 日	大型油圧救助器具(エンジン)購入
	11 月 2 日	中国・四国ブロック緊急消防援助隊合同訓練参加(消火隊)徳島県
平成 26 年	3 月 31 日	消防職員 2 名退職
	4 月 1 日	消防職員 2 名採用
	11 月 1 日	中国・四国ブロック緊急消防援助隊合同訓練参加(救急隊)岡山県
平成 27 年	3 月 30 日	新消防庁舎建設工事完了 高機能指令センター完成・消防無線デジタル化完了
	3 月 31 日	消防職員 2 名退職
	4 月 1 日	消防職員 1 名採用
	4 月 16 日	消防庁舎落成・開所式(運用開始)
	7 月 28 日	旧消防庁舎解体工事完了
	9 月 9 日	指揮車購入配備
	平成 28 年	2 月 5 日
4 月 1 日		消防職員 1 名採用 愛媛県消防防災航空隊に 1 名派遣 機構改革により、庶務課と消防課を統合
7 月 29 日		中浦無線中継所解体工事完了
9 月 16 日		高規格救急自動車 1 台更新配備
12 月 15 日		消防職員 1 名退職
平成 29 年		3 月 31 日
	4 月 1 日	消防職員 3 名採用
	4 月 30 日	消防職員 1 名退職
	5 月 23 日	愛南町雨量観測システムサーバー修繕
平成 30 年	3 月 31 日	消防職員 3 名退職
	4 月 1 日	消防職員 1 名再任用 消防職員 4 名採用

平成 31 年	3 月	31 日	再任用消防職員 1 名任期満了 消防職員 1 名退職
	4 月	1 日	消防職員 1 名採用
令和元年	7 月	11 日	防災調査車 1 台更新配備
	10 月	1 日	危機管理専門官 1 名採用
令和 2 年	3 月	31 日	消防職員 2 名退職
	4 月	1 日	消防職員 2 名採用
令和 3 年	3 月	31 日	消防職員 1 名退職
	4 月	1 日	消防職員 2 名採用
令和 4 年	1 月	26 日	高規格救急自動車 1 台更新配備
	2 月	28 日	消防職員 1 名退職
	3 月	31 日	消防職員 3 名退職
	4 月	1 日	消防職員 1 名再任用 消防職員 1 名採用
令和 5 年	3 月	31 日	消防職員 3 名退職
	4 月	1 日	消防職員 3 名採用 勤務体制が 3 交代制から 2 交代制に変更し運用開始

### 3. 消防長等

#### (1) 歴代消防長

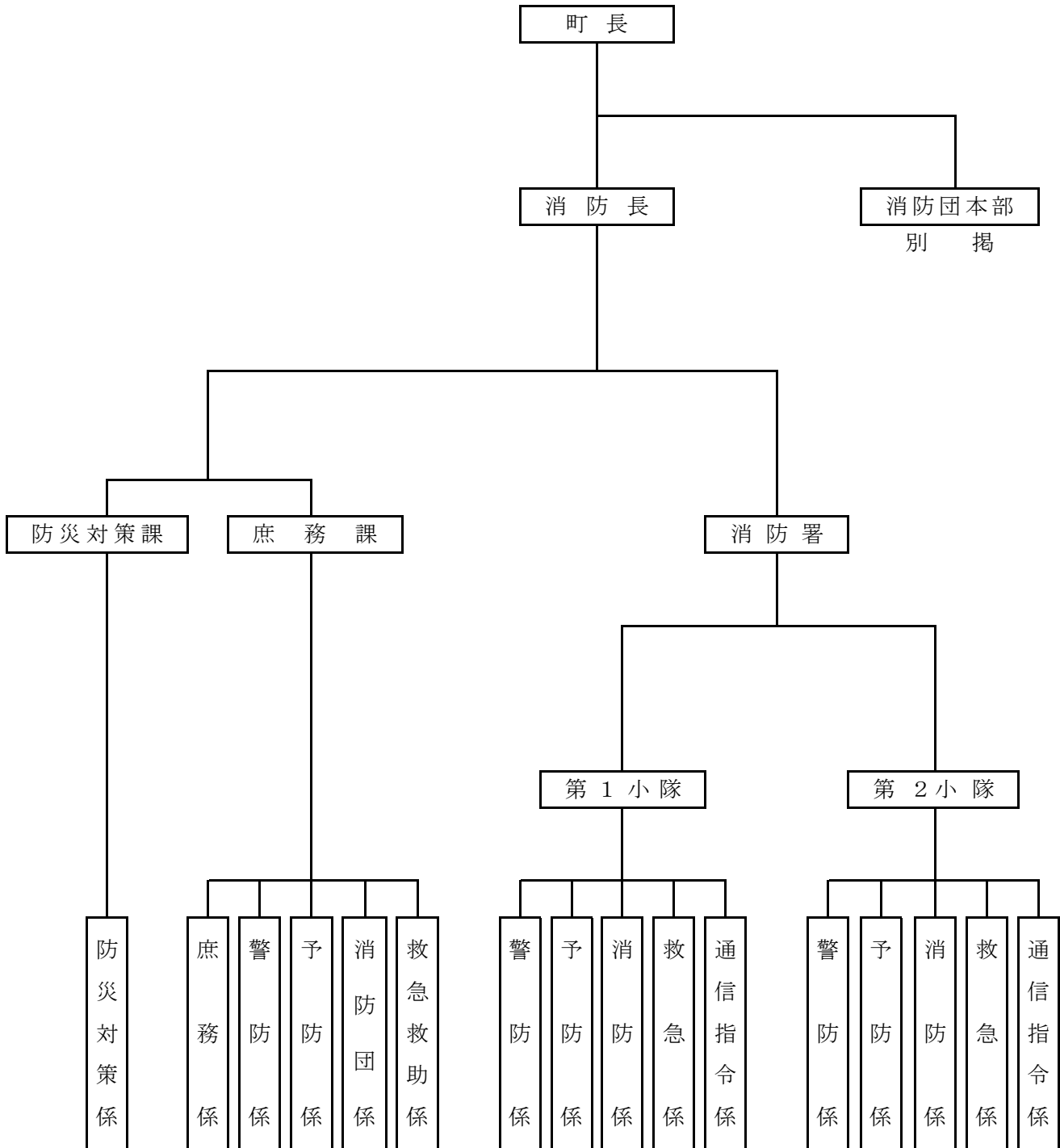
代	氏名	就任年月日	退任年月日	備考
初代	岡村珠百	昭和49年8月1日	昭和54年3月31日	4年7月
2代	河野清	昭和54年4月1日	昭和59年3月31日	5年
3代	中川忠明	昭和59年4月1日	昭和63年3月31日	4年
4代	辻内功	昭和63年4月1日	昭和63年9月30日	6月
5代	浜田正	昭和63年10月1日	平成6年3月20日	5年5月
6代	上村正己	平成6年4月1日	平成10年3月31日	4年
7代	増田賢治	平成10年4月1日	平成12年9月22日	2年6月
8代	吉田宣裕	平成12年11月1日	平成17年3月31日	4年4月
9代	中平英明	平成17年4月1日	平成19年3月31日	2年
10代	佐藤謙吉	平成19年4月1日	平成20年3月31日	1年
11代	高橋純一	平成20年4月1日	平成22年3月31日	2年
12代	西田茂	平成22年4月1日	平成24年3月31日	2年
13代	松田良生	平成24年4月1日	平成25年3月31日	1年
14代	湯浅裕記	平成25年4月1日	平成27年3月31日	2年
15代	増田智彦	平成27年4月1日	平成29年3月31日	2年
16代	若林弘武	平成29年4月1日	平成31年3月31日	2年
17代	松本正人	平成31年4月1日	令和3年3月31日	2年
18代	中平英治	令和3年4月1日	令和4年3月31日	1年
19代	浅海宏貴	令和4年4月1日	現在に至る	

#### (2) 歴代消防署長

代	氏名	就任年月日	退任年月日	備考
初代	岡村珠百	昭和49年8月1日	昭和54年3月31日	消防長兼任
2代	河野清	昭和54年4月1日	昭和59年3月31日	〃
3代	中川忠明	昭和59年4月1日	昭和63年3月31日	〃
4代	辻内功	昭和63年4月1日	昭和63年9月30日	〃
5代	浜田正	昭和63年10月1日	昭和63年12月31日	〃
6代	吉田宣裕	昭和64年1月1日	平成17年3月31日	16年2月
7代	佐藤謙吉	平成17年4月1日	平成19年3月31日	2年
8代	本多祐三	平成19年4月1日	平成20年3月31日	1年
9代	西田茂	平成20年4月1日	平成22年3月31日	2年
10代	松本伯竹	平成22年4月1日	平成23年3月31日	1年
11代	田村満直	平成23年4月1日	平成24年3月31日	1年
12代	長田玉夫	平成24年4月1日	平成25年3月31日	1年
13代	浅山稔	平成25年4月1日	平成26年3月31日	1年
14代	川越基広	平成26年4月1日	平成27年3月31日	1年
15代	山本祐二	平成27年4月1日	平成29年3月31日	2年
16代	長岡寛一	平成29年4月1日	平成30年3月31日	1年
17代	大戸孝一	平成30年4月1日	令和2年3月31日	2年
18代	保田耕作	令和2年4月1日	令和4年3月31日	2年
19代	清家康之	令和4年4月1日	現在に至る	

## 4. 消 防 組 織

(令和5年4月1日現在)



## 5. 消防本部の事務分掌

### 庶務課

#### 庶務係

- (1) 消防予算に関する事
- (2) 消防本部及び消防団の総合企画調整に関する事
- (3) 公印の保管に関する事
- (4) 職員の人事管理及び服務規律に関する事
- (5) 議会に関する事
- (6) 条例及び規則等の取りまとめに関する事
- (7) 渉外事務に関する事
- (8) 消防庁舎管理運営に関する事
- (9) 文書の収発に関する事
- (10) 表彰に関する事
- (11) 職員の教養及び研修に関する事
- (12) 職員の福利厚生に関する事
- (13) 消防予算の経理に関する事
- (14) 職員の給与及び手当に関する事
- (15) 消防財産の管理及び処分に関する事
- (16) 消防職員委員会に関する事
- (17) 他の係に属さない庶務事務に関する事
- (18) 安全衛生管理に関する事

#### 予防係

- (1) 火災予防の普及に関する事
- (2) 防火対象物等の防火指導に関する事
- (3) 建築物の同意事務に関する事
- (4) 消防用設備等の検査及び指導に関する事
- (5) 危険物施設等の許認可、検査及び指導に関する事
- (6) 高圧ガス保安法の知事委任事務に関する事
- (7) 液石法の知事委任事務に関する事
- (8) 火薬類取締法の知事委任事務に関する事
- (9) 予防査察に関する事
- (10) 防火管理者の講習及び指導に関する事
- (11) 少年消防クラブ等の育成指導に関する事
- (12) 消防広報に関する事
- (13) 火災の原因及び損害の調査並びに報告に関する事
- (14) 火災証明等の証明に関する事
- (15) 予防統計に関する事
- (16) 他の係に属さない予防事務に関する事



## 消防団係

- (1) 消防団員の任免、服務、表彰その他身分に関する事
- (2) 消防団員の表彰に関する事（町・県・協会）
- (3) 消防団相互応援協定に関する事
- (4) 消防団員の報酬等に関する事
- (5) 消防団員の被服の整備及び維持管理に関する事
- (6) 消防団施設の整備に関する事
- (7) 消防団資機材の整備及び維持管理に関する事
- (8) 消防団の諸行事に関する事
- (9) 愛媛県市町総合事務組合に関する事
- (10) 消防協会に関する事
- (11) 団員の教養及び研修に関する事
- (12) 他の係に属さない消防団事務に関する事

## 救急救助係

- (1) 救急救助に関する事
- (2) 救急資器材及び救助資機材の研究及び整備に関する事
- (3) 救命技術の普及及び啓発に関する事
- (4) メディカルコントロール体制に関する事
- (5) 救急救命士の指導育成に関する事
- (6) 救急救助統計に関する事
- (7) 他の係に属さない救急救助事務に関する事

## 警防係

- (1) 消防施設及び消防機械の整備及び維持管理に関する事
- (2) 消防団及び自主防災組織の訓練指導に関する事
- (3) 資格・免許等の取得に関する事
- (4) 消防防災ヘリ・ドクターヘリの連絡調整に関する事
- (5) 緊急消防援助隊に関する事
- (6) 震災活動、水火災活動等の警戒防御に関する事
- (7) 消防、救助業務及び訓練の計画並びに立案及び指導に関する事
- (8) 消防施設及び消防機械の整備及び維持管理に関する事
- (9) 消防計画に関する事
- (10) 消防相互応援協定に関する事
- (11) 安全管理に関する事
- (12) 消防訓練及び水防訓練に関する事
- (13) 通信指令に関する事
- (14) 関係機関との連絡調整に関する事

## 防災対策課

### 防災対策係

- (1) 防災会議に關すること
- (2) 国民保護協議會に關すること
- (3) 水防に關すること
- (4) 防災啓發に關すること
- (5) 災害対策等本部に關すること
- (6) 自主防災に關すること
- (7) 防災訓練に關すること
- (8) 災害時要援護者支援対策に關すること
- (9) 耐震対策に關すること
- (10) 災害避難場所に關すること
- (11) 備蓄物資に關すること
- (12) 情報通信に關すること
- (13) 防災対策一般に關すること
- (14) 他の係に屬さない防災事務に關すること

## 6. 消防署の事務分掌

### 消防署

#### 庶務

- (1) 消防署の庶務に関する事
- (2) 消防署の服務に関する事
- (3) 消防年報に関する事
- (4) 業務計画に関する事
- (5) 署予算要求に関する事
- (6) 職員の給貸与品に関する事
- (7) 署の訓練、機械器具の管理に関する事
- (8) 署の衛生管理に関する事
- (9) 独居高齢者に関する事

#### 予防係

- (1) 火災予防の普及に関する事
- (2) 防火対象物等の防火指導に関する事
- (3) 建築物の同意事務に関する事
- (4) 消防用設備等の検査及び指導に関する事
- (5) 危険物施設等の許認可、検査及び指導に関する事
- (6) 高圧ガス保安法の知事委任事務に関する事
- (7) 液石法の知事委任事務に関する事
- (8) 火薬類取締法の知事委任事務に関する事
- (9) 予防査察に関する事
- (10) 防火管理者の講習及び指導に関する事
- (11) 少年消防クラブ等の育成指導に関する事
- (12) 消防広報に関する事
- (13) 火災の原因及び損害の調査(その他火災以外)並びに報告に関する事
- (14) り災証明等の証明に関する事
- (15) 予防統計に関する事
- (16) 他の係に属さない予防事務に関する事

#### 消防係

- (1) 消防用水利等に関する事
- (2) 消防車両、機械器具等の維持管理に関する事
- (3) 消防訓練に関する事
- (4) 消防、救助に関する事
- (5) 警防調査計画、救助統計に関する事
- (6) 各種届出に関する事(火災予防条例含む)
- (7) その他火災の原因及び損害の調査に関する事

- (8) 少量危険物の届出に関する事
- (9) 職場体験学習及び署見学に関する事
- (10) その他消防係に関する事

### 救急係

- (1) 救急に関する事
- (2) 救急資器材の研究及び整備に関する事
- (3) 救命技術の普及及び啓発に関する事
- (4) メディカルコントロール体制に関する事
- (5) 救急救命士の指導育成に関する事
- (6) 救急統計に関する事
- (7) 前各号に掲げるもののほか、救急事務に関する事

### 通信指令係

- (1) 消防通信指令に関する事  
通信、受付、出場指令、情報収集、情報支援、へりの要請
- (2) 防災行政無線の運用に関する事
- (3) 通信施設等の整備及び維持管理に関する事
- (4) 気象、警報及び災害情報に関する事
- (5) 非常招集に関する事
- (6) その他通信指令に関する事

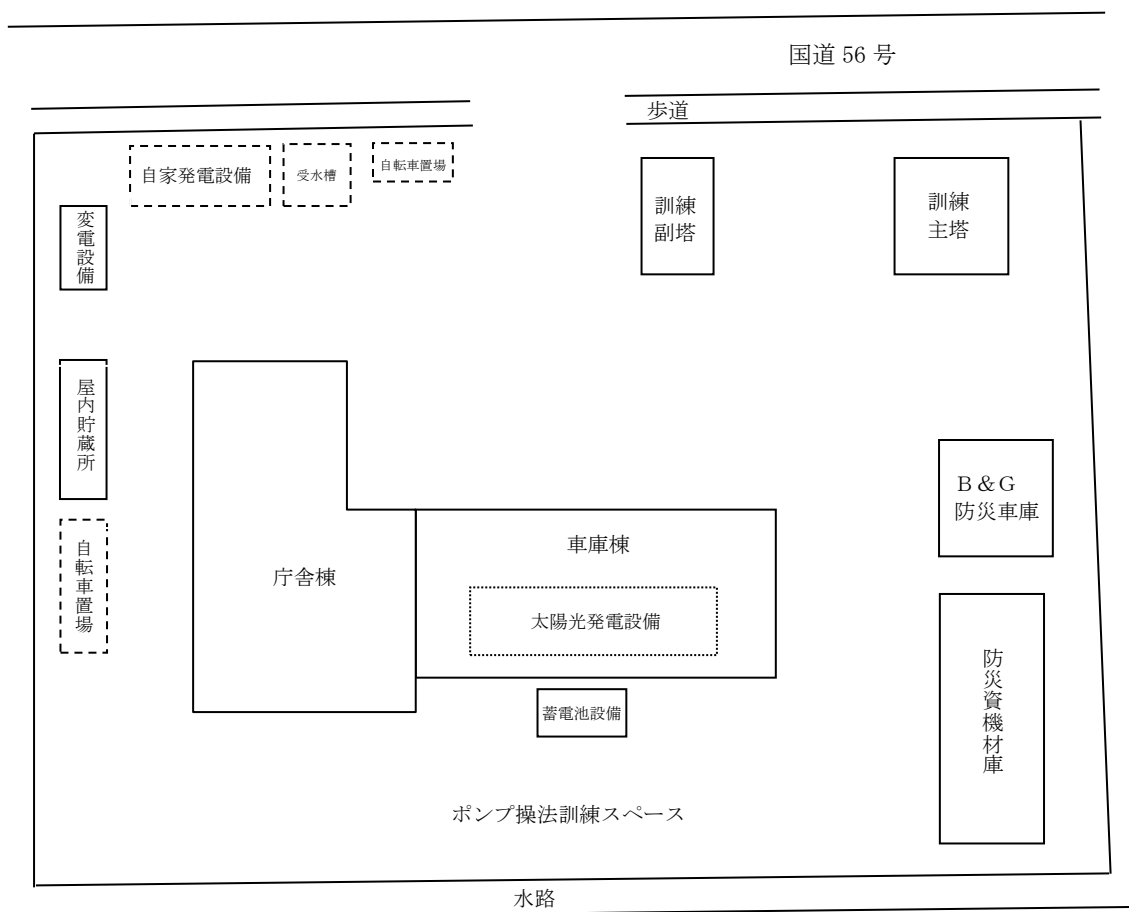
### 警防係

- (1) 開発行為の消防水利等の協議に関する事
- (2) 消防水利に関する事
- (3) 火災の警戒及び消防信号に関する事
- (4) 消防統計に関する事
- (5) 消防施設及び消防機械の整備及び維持管理に関する事
- (6) 資格・免許等の取得に関する事
- (7) 土砂災害危険箇所等のパトロールに関する事
- (8) 消防防災へり及びドクターへりに関する事
- (9) 消防通信に関する事
- (10) 職員の貸与品支給及び管理に関する事
- (11) 他の係に属さない警防事務に関する事

## 7. 庁舎の所在地及び現況

名 称	愛南町消防本部、愛南町消防署
所 在 地	〒798-4341 愛媛県南宇和郡愛南町蓮乗寺 473 番地 TEL 0895-72-0119 FAX 0895-73-1119
敷 地 面 積	6,591.31 m <sup>2</sup>

主な建物等			
名 称	構 造 等	竣工年月日	備 考
庁舎・車庫棟	耐火造 2 階 2,074.48 m <sup>2</sup>	H27.03.30	1F 1,360.14 m <sup>2</sup> 2F 687.74 m <sup>2</sup> PH 26.60 m <sup>2</sup>
訓 練 主 塔	耐火造 5 階 331.85 m <sup>2</sup>	H27.03.30	
訓 練 副 塔	鉄骨造 3 階 135.00 m <sup>2</sup>	H27.03.30	
防災資機材庫	耐火造 1 階 157.50 m <sup>2</sup>	H27.03.30	
特定屋内貯蔵所	耐火造 1 階 24.00 m <sup>2</sup>	H27.03.30	
B & G 防災車庫	プレハブ 1 階 40.19 m <sup>2</sup>	R04.03.11	



## 8. 消防職員の配置状況

(令和5年4月1日現在)

所属	階級	消防司令長	消防司令	消防司令補	消防士長	消防副士長	消防士	その他の職員	計
消防本部	消防長	1							1
	庶務課長							1	1
	庶務課長補佐		1						1
	警防係			1					1
	予防係		(1)		1		(1)		1(2)
	消防団係			(1)				1	1(1)
	救急救助係			(4)					(4)
	庶務課付						3		3
	防災対策課長							1	1
	防災課長補佐							2	2
	防災対策係							2	2
通信指令係						1		1	
消防署	消防署長		1						1
	署長補佐		2						2
	警防係		(2)						(2)
	小隊長			6					6
	予防係			1	2	1	2		6
	消防係				2	3	4		9
	救急係			(4)	5		1		6(4)
通信指令係			(2)	1	2	1		4(2)	
計		1	4(3)	8(11)	11	6	12	7	49(14)

※( )数字は兼務

## 9. 消防職員の勤続年数

(令和5年4月1日現在)

勤続年数	階級	消防司令長	消防司令	消防司令補	消防士長	消防副士長	消防士	その他の職員	計
5年未満							9	1	10
5年以上10年未満						6	3		9
10年以上15年未満					9			1	10
15年以上20年未満				4	2				6
20年以上25年未満				4				2	6
25年以上30年未満			2					1	3
30年以上		1	2					2	5
計		1	4	8	11	6	12	7	49

## 10. 消防職員の年齢

(令和5年4月1日現在)

年齢	階級	消防司令長	消防司令	消防司令補	消防士長	消防副士長	消防士	その他の職員	計
20歳未満							4		4
20歳以上25歳未満							3		3
25歳以上30歳未満						2	4	1	7
30歳以上35歳未満					7	4	1		12
35歳以上40歳未満				1	4				5
40歳以上45歳未満				8				2	10
45歳以上50歳未満			3					1	3
50歳以上55歳未満			1					3	3
55歳以上		1							2
計		1	4	8	11	6	12	7	49

## 11. 消防職員の研修状況

(令和5年4月1日現在)

年度別		H25年度以前	H26	H27	H28	H29	H30	R1	R2	R3	R4	計
区分												
消防大学校	新任消防長・学校長科	2										2
	上級幹部科	4										4
	予防科	2				1						3
	警防科	2										2
	救急科	3										3
	救助科	1										1
	火災調査科	1										1
	実務講習	6										6
愛媛県消防学校	初任教育	60	2	1	1	3	4	1	2	2	1	77
	予防査察科	27	1	1		1	1	1	1	1	1	35
	火災調査科	12	1	1	1	1	1	1	1	1	1	21
	警防科	38	1								1	40
	救急科	47	2	2	2	3	4	1	2	1	1	65
	初級幹部科	15	1								1	18
	救助科	21		1	1	1	1	1	1	1	1	29
	大規模災害対策研修									1	1	2
	実火災体験型訓練施設研修						2	1	1	1	1	6
	通信指令員業務研修									3	1	4
	地震体験車操作員研修	20			2	2	2	3				29
	新救助技術講習	8										8
	機関員運転講習		2	2	2	2	2					10
計	269	10	8	9	14	17	9	8	12	10	366	

## 12. 消防職員の特殊技能資格者等

(令和5年4月1日現在)

	特殊技能資格等	取得者数
1	大型自動車第一種	34
2	自動二輪	13
3	小型船舶操縦士	17
4	消防設備士乙種第六類	2
5	第三級陸上特殊無線技士	39
6	危険物取扱者乙種第四類	16
7	潜水士	16
8	小型移動式クレーン運転技能講習修了者	22
9	玉掛技能講習修了者	15
10	ガス溶接技能講習修了者	8
11	酸素欠乏・硫化水素危険作業主任者技能講習修了者	10
12	特定化学物質作業技能講習修了者	3
13	防災士	5
14	小型車両系(バックホー)	18
15	フォークリフト	4

### 13. 任用及び退職状況

(令和5年4月1日現在)

年度別		H26	H27	H28	H29	H30	R1	R2	R3	R4	R5
区分											
	新規採用	2	1	1	3	4	1	2	2	1	3
	退職	2		5	4	1	2	1	4	3	
	派遣			1	1	1					
	転入	1	2	1	1	2	2	1		4	4
	転出	2	2		2	1			2	3	
	職員数	48	47	48	46	47	47	48	49	48	49
昇任	消防司令長		1		1		1		1	1	
	消防司令	4	2		3	3			4		
	消防司令補				3		4	2	3	1	
	消防士長	3		2	2	1	1		2		7
	消防副士長		1	1	4	4	2		1	2	3
	消防士	2	1	1	3	4	1	2	2	1	3
	計	9	5	4	16	12	9	4	13	5	12

### 14. 予算及び決算

#### 消防費当初予算

(単位：千円)

年度	消防費	内 訳			
		常備消防費	非常備消防費	消防施設費	水防費
R3	503,734	344,132	95,076	64,381	145
R4	432,751	330,324	90,782	11,500	145
R5	542,997	354,168	86,329	102,500	-

※水防費は廃目し非常備消防費に統合

#### 一般会計決算額に対する消防費と負担比較

年度	一般会計 (千円) A	消防費 (千円) B	構成比 (%) B/A	人口 (人) C	世帯数 (世帯) D	消防費に対する負担額(円)	
						人口1人当たり B/C	1世帯当たり B/D
R3	16,529,652	481,029	2.9	20,300	10,154	23,696	47,373
R4	15,977,203	456,834	2.9	19,868	10,051	22,993	45,452

※人口及び世帯数の基準日は各年度4月1日



## 15. 消防相互応援協定等の状況

### (1) 相互応援協定

	締結先	締結年月日	応援の内容
1	宇和島地区広域事務組合 西予市消防本部 幡多西部消防組合 幡多中央消防組合 高幡消防組合 土佐清水市消防本部	H17. 11. 01	四国西南地域消防相互応援協定書
2	宇和島地区広域事務組合 西予市消防本部 八幡浜地区施設事務組合 宇和島海上保安部	S59. 12. 01	船舶の消防に関する消防相互応援協定書
3	愛媛県下20市町 4消防組合管理者	H18. 03. 01	愛媛県消防広域相互応援協定書
4	愛媛県	H18. 03. 01	愛媛県消防防災ヘリコプターの支援に関する協定
5	高知県宿毛市	H18. 11. 10	愛南町と宿毛市との消防団消防相互応援協定
6	愛媛県	H29. 07. 04	エボラ出血熱患者等の移送に係る協定

### (2) 覚書等

	締結先	締結年月日	応援の内容
1	宇和島地区広域事務組合	H17. 11. 01	応援協定による救急事務に関する覚書
2	幡多西部消防組合	H18. 11. 10	応援協定による救急事務に関する覚書



予 防

# 1. 防火対象物状況

(令和5年3月31日現在)

用途			階 数					構 造			計	
			地下 1 階	1 階	2 階	3 階	4 階	5 階 以上	木 造	防火造		耐火造
1	イ	演 芸 場				1				1	1	
	ロ	集 会 所	1	26	19	3	1	1	16	5	29	50
2	イ	キャバレー										
	ロ	遊 技 場			1					1		1
	ハ	風俗営業店										
3	イ	待合料理店										
	ロ	飲 食 店		2	5	2			3	4	2	9
4		店 舗		23	7				6	24		30
5	イ	旅館・ホテル		3	9	2	1	1	8	3	5	16
	ロ	共 同 住 宅			65	38	18		16	54	51	121
6	イ	病院・診療所	1	1	4	5		1	1	1	9	11
	ロ	老人短期入所施設・有 料老人ホーム等		13	5				10	3	5	18
	ハ	老人ディサービス センター等		15	5	2			7	8	7	22
ニ	幼 稚 園			1						1		1
7		学 校	1	14	23	14			4	12	35	51
8		博 物 館	1	2						1	1	2
9	イ	蒸 気 浴 場										
	ロ	一 般 浴 場	1	2						2		2
10		停 車 場			1						1	1
11		神 社		21	9				24	2	4	30
12	イ	工場作業場	1	45	26	2			1	62	10	73
	ロ	ス タ ジ オ										
13	イ	駐 車 場		7		1				7	1	8
	ロ	飛 行 場										
14		倉 庫		52	38	3	1		5	84	5	94
15		事 務 所	6	61	75	24	4	1	7	100	58	165
16	イ	特 定 複 合	1	8	87	22	2		29	62	28	119
	ロ	特 定 外 複 合		1	22	13			6	27	3	36
計			13	306	413	137	27	4	151	476	260	862

※ただし、地下1階階数は内数

## 2. 消防用設備設置状況

(令和5年3月31日現在)

区分 用途		消	屋	屋	ス	粉	自	ガ	火	消	非	誘	避	排	消	連	連
		火	内	外	プ	末	動	ス	災	防	常	導	難	煙	防	結	結
		器	消	消	リ	消	火	漏	機	警	警	灯	器	設	用	散	送
		具	火	火	ン	火	災	れ	関	報	報		具	備	水	水	水
			栓	栓	ク	設	報	警	へ	知	設		備	備	備	設	設
			設	設	ラ	備	知	報	通	設	備		備	備	備	備	備
			備	備	ー	等	設	設	報	備							
1	イ	演 芸 場	1				1				1	1					
	ロ	集 会 所	50	3			1	22			27	45	4	1			
2	イ	キャバレー															
	ロ	遊 技 場	1				1					1					
	ハ	風 俗 営 業 店															
3	イ	待 合 料 理 店															
	ロ	飲 食 店	9				1				2	8					
4		店 舗	30	3			17				3	26					
5	イ	旅 館 ・ ホ テ ル	16	1			11		1	1	15	2					
	ロ	共 同 住 宅	96				14			5	1	14					
6	イ	病 院 ・ 診 療 所	11	1		2	1	7	1	3	1	12	2				1
	ロ	老人短期入所施設・ 有料老人ホーム等	18			18		18		18	1	18	2				
	ハ	老人ディサービス センター等	22	4				17		3		22					
ニ	幼 稚 園	1					1										
7		学 校	49	14			41				4		9				
8		博 物 館	2				1				1						
9	イ	蒸 気 浴 場															
	ロ	一 般 浴 場	2				1				1	2					
10		停 車 場	1				1										
11		神 社	21				2				2						
12	イ	工 場 作 業 場	66	7	1		29					1			1		
	ロ	ス タ ジ オ															
13	イ	駐 車 場	8				1										
	ロ	飛 行 場															
14		倉 庫	90				21				1						
15		事 務 所	125	7			1	36		1	5	3	3				
16	イ	特 定 複 合	64	1		1		32			1	48	3				
	ロ	特 定 外 複 合	22					1			1	1	1				
計			706	41	1	21	3	277	1	26	57	205	40	1	1		1

### 3. 消防設備点検報告状況

(令和5年3月31日現在)

用途		区分	1000㎡未満		1000㎡以上		点検を要する対象物
			対象物数	報告済数	対象物数	報告済数	
1	イ	演 芸 場			1	1	1
	ロ	集 会 所	44	26	6	6	50
2	イ	キャバレー					
	ロ	遊 技 場	1				1
	ハ	風俗営業店					
3	ニ	カラオケボックス	1				1
	イ	待合料理店					
4	ロ	飲 食 店	9	2			9
		店 舗	21	9	8	8	29
5	イ	旅館・ホテル	14	2	2	2	16
	ロ	共 同 住 宅	89	27	15	10	104
6	イ	病院・診療所	9	5	3	3	12
	ロ	老人短期入所施設・ 有料老人ホーム等	11	11	7	7	18
	ハ	老人ディサービス センター等	19	18	5	5	24
	ニ	幼 稚 園	1	1			1
7		学 校	20	10	29	23	49
8		博 物 館	2	2			2
9	イ	蒸 気 浴 場					
	ロ	一 般 浴 場	2	2			2
10		停 車 場	1	1			1
11		神 社	20	4	2	1	22
12	イ	工場作業場	50	17	16	8	66
	ロ	ス タ ジ オ					
13	イ	駐 車 場	7	2	1		8
	ロ	飛 行 場					
14		倉 庫	83	17	9	4	92
15		事 務 所	108	46	26	21	134
16	イ	特 定 複 合	67	15	6	5	73
	ロ	特 定 外 複 合	20	2	2		22
計			599	219	138	104	737

## 4. 防火管理者等状況

(令和5年3月31日現在)

用途		区分	甲種対象物			乙種対象物		
			対象数	管理 者選 任者 数	消防計 画出 面数	対象数	管理 者選 任者 数	消防計 画出 面数
1	イ	演芸場	1	1	1			
	ロ	集会所	21	21	21	27	27	27
2	イ	キャバレー						
	ロ	遊技場	1	1	1			
	ハ	風俗営業店						
	ニ	カラオケボックス						
3	イ	待合料理店						
	ロ	飲食店	1	1	1	6	6	6
4		店舗	15	15	15	1	1	1
5	イ	旅館・ホテル	7	6	6	1	1	1
	ロ	共同住宅	14	14	14			
6	イ	病院・診療所	6	6	6			
	ロ	老人短期入所施設・ 有料老人ホーム等	14	14	14			
	ハ	老人デイサービス センター等	11	11	11			
	ニ	幼稚園						
7		学校	8	8	8			
8		博物館	1	1	1	1	1	1
9	イ	蒸気浴場						
	ロ	一般浴場						
10		停車場						
11		神社	5	5	5			
12	イ	工場作業場						
	ロ	スタジオ						
13	イ	駐車場						
	ロ	飛行場						
14		倉庫				1	1	1
15		事務所	17	17	17	2	2	2
16	イ	特定複合	52	52	52	9	9	8
	ロ	特定外複合	5	5	5			
計			179	178	178	48	48	47

## 5. 防災物品規制状況

(令和5年3月31日現在)

用途		区分	暗幕・カーテン			じゅうたん			展示用合板			対象棟数
			防災品	非防災品	物品無	防災品	非防災品	物品無	防災品	非防災品	物品無	
1	イ	演芸場			1			1			1	1
	ロ	集会所	28		22	1		49			50	50
2	イ	キャバレー										
	ロ	遊技場			1			1			1	1
	ハ	風俗営業店										
3	イ	待合料理店										
	ロ	飲食店	3		6	1		8			9	9
4		店舗	2		26			28	1		27	28
5	イ	旅館・ホテル	13		3	2		14			16	16
	ロ	共同住宅										
6	イ	病院・診療所	8		3			11			11	11
	ロ	老人短期入所施設・ 有料老人ホーム等	18					18			18	18
	ハ	老人デイサービス センター等	14		8			22			22	22
	ニ	幼稚園			1			1			1	1
7		学校										
8		博物館										
9	イ	蒸気浴場										
	ロ	一般浴場										
10		停車場										
11		神社										
12	イ	工場作業場										
	ロ	スタジオ										
13	イ	駐車場										
	ロ	飛行場										
14		倉庫										
15		事務所										
16	イ	特定複合	1	15	21		3	34			37	37
	ロ	特定外複合										
計			87	15	93	4	3	188	1		194	195



## 6. 危険物施設の地区別状況

(令和5年3月31日現在)

区分 \ 地域別	内海地域	御荘地域	城辺地域	一本松地域	西海地域	計
製造所						
屋内貯蔵所			1		1	2
屋外タンク貯蔵所	1	3	2	3		9
屋内タンク貯蔵所		1			1	2
地下タンク貯蔵所	2	5	4	6	1	18
簡易タンク貯蔵所					1	1
移動タンク貯蔵所		13	2	3	3	21
屋外貯蔵所						
給油取扱所	2	10	6	6	4	28
(自家用給油取扱所)		(2)	(2)	(3)		(7)
(船舶用給油取扱所)	(2)	(1)	(2)		(2)	(7)
販売取扱所						
一般取扱所		5	4	4		13
計	5	37	19	22	11	94

※給油取扱所の件数には、自家用給油取扱所及び船舶給油取扱所の件数を含む。

## 7. 危険物施設の指定数量別状況

(令和5年3月31日現在)

区分	数量別										
	五 倍 以 下	五 倍 を 超 え 十 倍 以 下	十 倍 を 超 え 五 十 倍 以 下	五 十 倍 を 超 え 百 倍 以 下	百 倍 を 超 え 百 五 十 倍 以 下	百 五 十 倍 を 超 え 二 百 倍 以 下	二 百 倍 を 超 え 千 倍 以 下	千 倍 を 超 え 五 千 倍 以 下	五 千 倍 を 超 え 一 万 倍 以 下	一 万 倍 を 超 え る も の	計
製 造 所											
屋 内 貯 蔵 所	2										2
屋外タンク貯蔵所	1	4	1	1	1		1				9
屋内タンク貯蔵所	1	1									2
地下タンク貯蔵所	10	3	5								18
簡易タンク貯蔵所	1										1
移動タンク貯蔵所	19		1	1							21
屋 外 貯 蔵 所											
給 油 取 扱 所	2	4	8	9	1	2	2				28
販 売 取 扱 所											
一 般 取 扱 所	7	1	5								13
計	43	13	20	11	2	2	3				94

## 8. 各種届出等状況

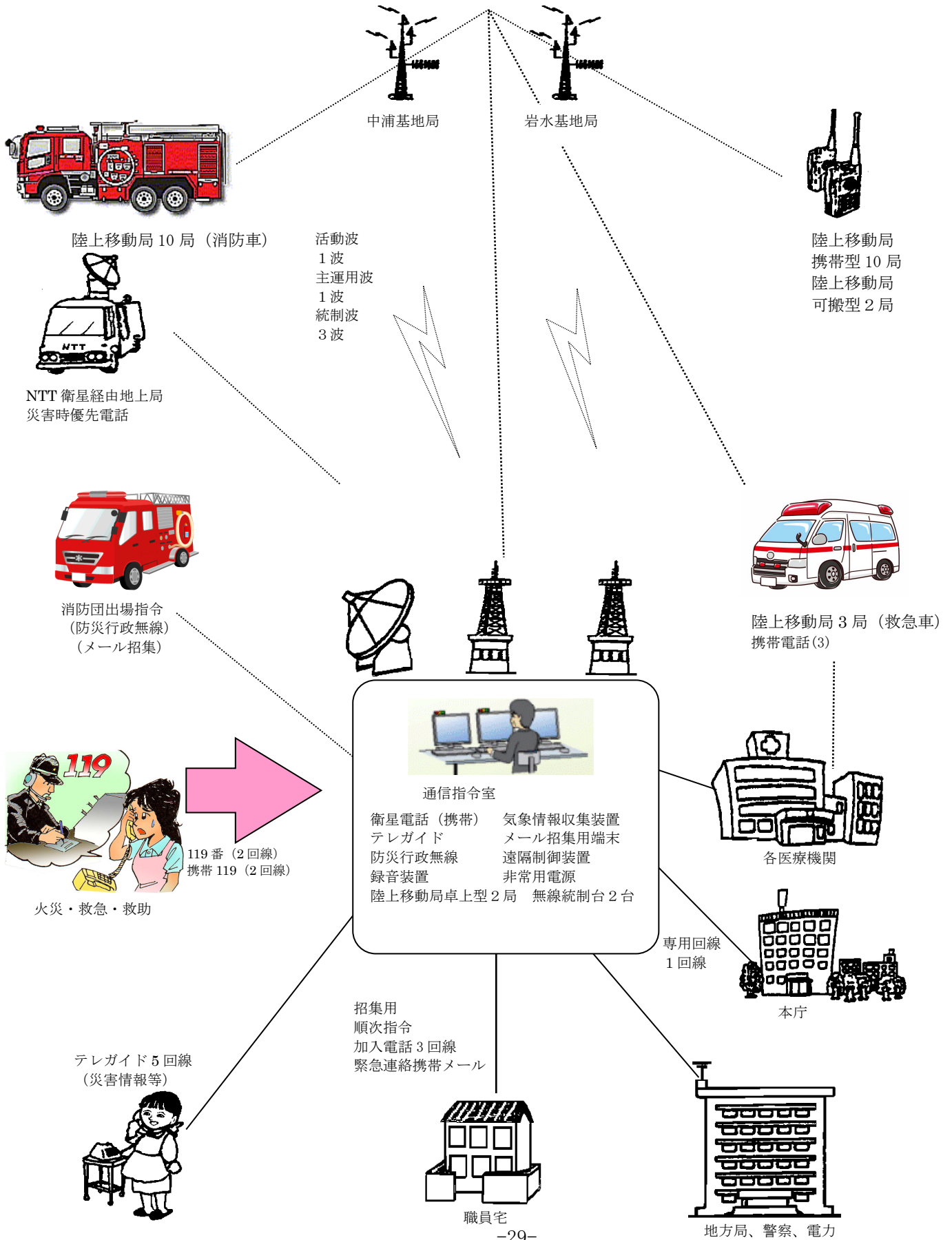
(令和5年3月31日現在)

区 分		件 数
防 火 対 象 物	消 防 用 設 備 着 工 設 置 届 出 書	30
	防 火 管 理 者 選 解 任 届 出 書	47
	消 防 計 画 作 成 変 更 届 出 書	68
	消 防 訓 練 実 施 報 告 書	87
	消 防 用 設 備 点 検 結 果 報 告 書	282
	防 火 対 象 物 点 検 結 果 報 告 書	24
危 険 物 施 設	危 険 物 施 設 の 設 置 及 び 変 更 許 可 申 請 書	6
	予 防 規 程 認 可 申 請 書	5
	保 安 監 督 者 選 解 任 届 出 書	4
	種 類 数 量 変 更 届 出 書	1
	譲 渡 引 渡 し 届 出 書	0
	廃 止 届 出 書	1
	仮 使 用 承 認 申 請 書	1
そ の 他	少 量 危 険 物 等 貯 蔵 取 扱 届 出 書	5
	発 変 電 蓄 電 池 設 備 の 設 置 届 出 書	4
	火 災 と ま ぎ ら わ し い 煙 又 は 火 炎 を 発 す る お そ れ の あ る 行 為 届 出 書	48
	煙 火 打 ち 上 げ 届 出 書	0
	催 物 開 催 届 出 書	0
	水 道 断 水 減 水 届 出 書	12
	道 路 工 事 等 の 届 出 書	161
	禁 止 行 為 の 解 除 承 認 申 請 書	2
	火 災 等 の 罹 災 証 明 書	7
	火 薬 類 譲 受 ・ 消 費 許 可 申 請 書	5
計	800	



警 防

# 1. 消防通信系統図



## 2. 無線通信設備

(令和5年3月31日現在)

	呼出名称	出力	周波数					車両名	配置年月日
			活動波	主運用波	統制波1	統制波2	統制波3		
基地局	あいなん しょうぼう	5W	○	○	○	○	○		H27. 04. 01
	あいなんしょうぼう なかうら	"	○	○	○	○	○		H27. 04. 01
移動局 (牽載)	あいなん しょうぼう 1	10W	○	○	○	○	○	指揮車	H27. 04. 01
	あいなん しょうぼう 2	"	○	○	○	○	○	消防ポンプ自動車	H27. 04. 01
	あいなん しょうぼう 3	"	○	○	○	○	○	積載車	H27. 04. 01
	あいなん しょうぼう 4	"	○	○	○	○	○	水槽付消防ポンプ自動車	H27. 04. 01
	あいなん しょうぼう 5	"	○	○	○	○	○	消防ポンプ自動車	H27. 04. 01
	あいなん しょうぼう 6	"	○	○	○	○	○	資機材搬送車	H27. 04. 01
	あいなん しょうぼう 7	"	○	○	○	○	○	査察・広報車	H27. 04. 01
	あいなん しょうぼう 8	"	○	○	○	○	○		H27. 04. 01
	あいなん しょうぼう 9	"	○	○	○	○	○	救助工作車	H27. 04. 01
	あいなん しょうぼう 10	"	○	○	○	○	○	小型動力ポンプ付水槽車	H27. 04. 01
	あいなん きゅうきゅう 1	"	○	○	○	○	○	高規格救急車	H27. 04. 01
	あいなん きゅうきゅう 2	"	○	○	○	○	○	高規格救急車	H27. 04. 01
	あいなん きゅうきゅう 3	"	○	○	○	○	○	高規格救急車	H27. 04. 01
	移動局 (携帯)	あいなん しょうぼう 11	5W	○	○	○	○	○	
あいなん しょうぼう 12		"	○	○	○	○	○		H27. 04. 01
あいなん しょうぼう 13		"	○	○	○	○	○		H27. 04. 01
あいなん しょうぼう 14		"	○	○	○	○	○		H27. 04. 01
あいなん しょうぼう 15		"	○	○	○	○	○		H27. 04. 01
あいなん しょうぼう 16		"	○	○	○	○	○		H27. 04. 01
あいなん しょうぼう 17		"	○	○	○	○	○		H27. 04. 01
あいなん しょうぼう 18		"	○	○	○	○	○		H27. 04. 01
あいなん しょうぼう 19		"	○	○	○	○	○		H27. 04. 01
あいなん しょうぼう 20		"	○	○	○	○	○		H27. 04. 01
移動局 (可搬・卓上)	あいなんしょうぼう かはん 1	10W	○	○	○	○	○		H27. 04. 01
	あいなんしょうぼう かはん 2	"	○	○	○	○	○		H27. 04. 01
	あいなんしょうぼう たくじょう 1	10W	○	○	○	○	○		H27. 04. 01
	あいなんしょうぼう たくじょう 2	"	○	○	○	○	○		H27. 04. 01

(令和5年3月31日現在)

	呼出名称	出力	周波数			車両名	配置年月日
			署活波1	署活波2	防災相互波		
移動局 携帯アナログ	あいなん しょうぼう14	5W			○		H26.09.10
	あいなん しょうぼう16	〃			○		H26.09.10
	あいなんしょうぼう しょかつ1	1W	○	○			H27.06.25
	あいなんしょうぼう しょかつ2	〃	○	○			H27.06.25
	あいなんしょうぼう しょかつ3	〃	○	○			H27.06.25
	あいなんしょうぼう しょかつ4	〃	○	○			H27.06.25
	あいなんしょうぼう しょかつ5	〃	○	○			H27.06.25
	あいなんしょうぼう しょかつ6	〃	○	○			H27.06.25
	あいなんしょうぼう しょかつ7	〃	○	○			H27.06.25
	あいなんしょうぼう しょかつ8	〃	○	○			H27.06.25
	あいなんしょうぼう しょかつ9	〃	○	○			H27.06.25
	あいなんしょうぼう しょかつ10	〃	○	○			H27.06.25
	あいなんしょうぼう しょかつ11	〃	○	○			H27.06.25
	あいなんしょうぼう しょかつ12	〃	○	○			H27.06.25
	あいなんしょうぼう しょかつ13	〃	○	○			H27.06.25
あいなんしょうぼう しょかつ14	〃	○	○			H27.06.25	
あいなんしょうぼう しょかつ15	〃	○	○			H27.06.25	



### 3. 現 有 車 両

(令和5年3月31日現在)

車 種		車 名 型 式		馬力・原動機	ポンプ製作所等	配備年月日	登 録 番 号
消防1号車	指 揮 車	トヨタハイエース	TRH-TRH211K	118 (2690CC) ガソリン		H27.09.09	(愛媛800) す60-88
消防2号車	ポ ン プ 車	日野デュトロ	KK-XZU371M	140 (4899CC) ディーゼル	A-2級 小川ポンプ工業(株)	H16.02.01	(愛媛800) さ81-95
消防3号車	積 載 車	トヨタトヨエース	ABF-TRY230	133 (1998CC) ガソリン		H30.05.15	(愛媛800) す27-13
消防4号車	水槽付ポンプ車	日野レンジャー	ADG-GX7JGWA 改	220 (6400CC) ディーゼル	A-2級 小川ポンプ工業(株)	H17.12.08	(愛媛800) は52-00
消防5号車	ポ ン プ 車	日野デュトロ	BDG-XZU378M	150 (4000CC) ディーゼル	A-2級 小川ポンプ工業(株)	H23.03.28	(愛媛800) す36-05
消防6号車	資機材搬送車	スバルサンバー	EBD-TT2	48 (658CC) ガソリン		H21.02.27	(愛媛880) あ・724
消防7号車	査 察 ・ 広 報 車	ダイハツハイジェット	EBD-S331V	50 (658CC) ガソリン		H24.07.31	(愛媛880) あ12-48
消防9号車	救 助 工 作 車	日野レンジャー	KC-GD1JG. BA	215 (7961CC) ディーゼル		H10.12.15	(愛媛800) は・・73
消防10号車	水 槽 車	日野レンジャー	KC-FF1JG. BA	215 (7961CC) ディーゼル		H09.02.19	(愛媛88) や45-41
消防11号車	広報車 (消防団)	スバルレガシィ	CBA-VP5	180 (1990CC) ガソリン		H19.02.27	(愛媛300) ね23-86
消防12号車	調 査 車	三菱デリカ	DBA-CV5W	165 (2350CC) ガソリン		R01.06.27	(愛媛300) ら98-70
救急1号車	高規格救急自動車	トヨタハイメディック	CBF-TRH226S	151 (2693CC) ガソリン		H22.04.26	(愛媛800) す31-08
救急2号車	高規格救急自動車	トヨタハイメディック	CBF-TRH226S	151 (2693CC) ガソリン		H28.09.16	(愛媛800) す66-69
救急3号車	高規格救急自動車	トヨタハイメディック	3BF-TRH226S	151 (2693CC) ガソリン		R04.01.17	(愛媛800) す99-15
危機管理車	危 機 管 理 車	スズキジムニー	ABA-JB23W	64 (650cc) ガソリン		H17.06.21	(愛媛580) い51-81

## 4. 主な装備器材

### (1) 警防関係

(令和5年3月31日現在)

装備名		規格	製作所	装備数	配備経過 (更新年月)
バスケツストレッチャー		モデル71	ファーンジヤパン	1	H17.12
耐熱防護服		エミュー特殊防火衣	(株)赤尾	1	S58.04
山林火災用スプレーヤー		ラビットスプレーシュータPAS-502	富士ロビン(株)	1	S61.05
可搬式ウインチ		T-35	チルホール(株)	1	S62.04
		TU-16		1	H03.10
発動発電機		EU-16i	本田技研工業(株)	1	H10.12
		EX-300		2	H04.06
		EM-550		1	H10.12
		EX-6		2	H23.03
はしご	三連チン製	MTL-377	関東梯子(株) 外	1	H02.12
	三連チン(裏引上式)	KHA-87		1	H17.12
	かぎ付き梯子	KHFL-36		2	H16.01
	二連ステンレス	KHF-SIW42		1	H03.09
ウォーターチャージャー		PC-65 13mm×6口	米田工業(株)	1	H02.12
NMリニアノズル		65mm	東京サイレン(株)	1	H03.09
発泡ノズル		RP-200(ピックアップ式)	深田工業(株)	3	H03.09
ホース	呼称65mm	ジェットホース	芦森工業(株)	130	R04.03
	呼称50mm	テイセンキンパホース	帝国繊維(株)	76	R04.03
背負い式ポンプ		ジェットシューターII	芦森工業(株) 外	14	H21.07
チェンソー		024AVEQ	スチール社	2	H08.05
小型動力ポンプ		P-508R B-2級	富士ロビン(株)	1	H09.02
		P-456 (Fi6000) B-3級		1	H21.08
水中投光器		耐水圧6k/cm <sup>2</sup>	ナショナル	1	H09.03
簡易水槽		1,500、2,500、5,000ℓ	(株)ナショナルマリン 外	3	H09.05
緊急消防援助隊装備品		テント、シェルフ、マット、ランタン、調理セット(5人用)	コールマン 外	1	H09.08
耐電用防護服		耐電衣、長靴、手袋	ヨツギ(株)	4	H10.12
ファイファイダー		モデル955(熱源感知装置)	セキリティ(株)	1	H12.05
レドート(放射線測定器)		RD-2E型	理研計器(株)	1	H16.01
空気ボンパ		軽量ブルネック815F 外	川重防災工業(株) 外	34	R03.08
空気呼吸器		L30型、A1型CX面体 外	川重防災工業(株) 外	2	H24.09
		PSS7000	トローゲル	4	H24.09
		ライフゼムA-12	川重防災工業(株) 外	4	R03.08
ゴーゴージャック		AZ-6000	キンパイ商事(株)	2	H17.12
放水銃		てこ式	小川ポンプ(株)	1	H17.12
クアドラフォグ・ノズル		NH-50QF	YONE(株)	2	R03.02
グラスA消火剤		フォレックスパン・S	YONE(株)	15	H21.09
低水位ストレーナー		クイックキャッチャー	YONE(株)	3	H23.03
MXフォームジェット		FN-65MX	YONE(株)	1	H17.12
ハブルカップ・ノズル		BO-65	YONE(株)	1	H17.12
防塵マスク		6000/2091-RL3	住友スリーエム株式会社	12	H24.08
水難救助資器材		スーツ・マスク・フィン・ヘルメット	アクアテック 外	6	H28.05
救命ボート		アキレスパワーボート	アキレス(株)	1	H22.05
船外機		MFS15	トハツ(株)	1	H22.05

## (2) 救助工作車の積載備品

(令和5年3月31日現在)

装 備 名		規 格	製 作 所	装 備 数	配 備 経 過 (更 新 年 月)
救命索発射銃		M-3 型	ニッサンミロク(株)	1	S60.08
可搬式ウインチ		T-7	チルホール(株)	1	S60.05
		T-35		1	S62.04
マット型救助ジャッキ		HKB-11	ホルマトロ	1	S63.05
		HKB-29		2	H05.05
		HLB-3		1	H11.04
エンジンカッター		K970RESCUE	ハスクバーナー	1	H24.09
難燃シート		E-202	サンキ(株)	1	H09.07
油圧式救助器具		スプレッター、カッター、チェーン、エンジンポンプ、ホースリール、ポンジ、ジャム、ペダルカッター、フットポンプ	ホルマトロ	1	H25.09
はしご	三連ステン製	KHFL-SIW-87	関東梯子(株)	1	H10.12
	かぎ付き鋼管製	SR-KHFL31-1034		1	H10.12
	金属製折り畳み梯子	SR-0A41-6026	松本機工(株)	1	H10.12
マンホール救助器具		ロールリスダグドット、三脚	ロールリス社	1	H10.12
耐電用防護服		耐電衣、長靴、手袋	ヨツギ(株)	5	H10.12
空気呼吸器		PSS100	トレーゲル	1	H24.09
		ライフェム A-12	川重防災工業(株)	3	R04.06
空気ボンバ		軽量ブルネック 815F 外	川重防災工業(株)外	10	H10.12
携帯拡声器		TS-523R(電池付き)	ノボル電気製作所	2	H26.01
カッターエッジレスキュー		CE-670-FDV/D8	エッジレス社	1	H10.12
携帯警報器		レスキューコール(FID-RC01)	富士通電装	5	H10.12
防毒マスク		有毒・アンモニア	(株)重松製作所	10	H26.02
防塵マスク		6000/2091-RL3	住友スリーエム株式会社	4	H23.12
空気鋸		タイカージェアソー	(株)新宮商行	1	H10.12
振動ハンマー		PH-65A	日立工機(株)	1	H10.12
ベルトスリング		F-1 型(両端アイ型)	藤井電工(株)	2	H10.12
ステップ チョーク		セット・A・B	ホルマトロ	2	H12.12
複合型ガス検知器		XP-302M	コスモス電機(株)	1	H23.05
防爆型送排風機		ポータブル PFE-282Y	サンキ(株)	1	H16.06
GPS		マゼラン	マゼランシステムジャパン	1	H17.12
ゴーシージャック		AZ-6000	キンパイ商事(株)	2	H17.12
クイックストラップ			キンパイ商事(株)	1	H17.12
バスケットストレッチャー		モデル 71	ファージジャパン	1	H17.12
発動発電機		EU16i	本田技研工業(株)	1	H17.12
フルボディーハーネス		アバオ ホット ファスト	PETZL	3	R01.12
新ロープ 救助資機材一式		ロープキア 外	PETZL 外	1	H22.04
フルスケッドストレッチャー		SK-200-OR	レスキュージャパン	1	H27.07

## (3) 救急車両関係

(高規格) (高規格) (高規格)

(令和5年3月31日現在)

	救急車両・救急資器材名	救急 1号	救急 2号	救急 3号	備 考	メーカー名
観察用器材	患者監視装置	○	○	○	ライフスコープ VS 他	日本光電他
	血圧計	○	○	○	エレマーノ血圧計	テルモ
	電子体温計、非接触型体温計	○	○	○	MC-670、680 他	オムロン
	聴診器	○	○	○	5079-135 他	ウェルチアレン他
	パルスオキシメーター	○	○	○	SAT-2200 他	日本光電・アズワン
	血糖測定器	○	○	○	メディセーフフィット	テルモ
蘇生用器材	半自動式除細動器	○	○	○	TEC-2603・TEC-2513 他	日本光電
	自動吸引器	○	○	○	LSU4000	レールダル
	人工呼吸器	○		○	パラバック他	スミスメディカルジャパン他
	酸素吸入器	○	○	○	オキシパック OX-FDX 他	日本船舶薬品
	自動式心マッサージ器	○	○	○	クローバー3000 他	コーケンメディカル他
	喉頭鏡/ビデオ喉頭鏡	○	○	○	AN-69061-S、AWS	ウェルチアレン、Pentax
	気道確保器材	○	○	○	LT・気管内チューブ	スミスメディカルジャパン
	バッグバルブマスク	○	○	○	シリコンレサシテータ	レールダル
	静脈路確保用器材	○	○	○	輸液セット	テルモ
	経鼻エアウェイ	○	○	○	ポーテックス	スミスメディカルジャパン
	経口エアウェイ	○	○	○	中、大	インターメド
	搬送用器材	ストレッチャー	○	○	○	エクステンジャー トランスポーター
ガードル架		○	○	○	モデル 2030・タイプ E	ファerno・日本船舶
固定ベルト		○	○	○	レストレイント	ファerno
モニターテーブル		○	○	○	パックラック	ファerno
スクープストレッチャー		○	○	○	スクープエクセル 65EXL	ファerno
空気応用担架		○	○	○	エアストレッチャー	キャビーインターナショナル
防振ベッド		○	○	○	TC119S	トヨタテクノクラフト
固定創傷用器材	全身固定器具	○	○	○	ハイテックバックボード <sup>®</sup> 2010 他	ファerno他
	頭部固定器具	○	○	○	ヘッドイモビライザー-445 他	ファerno他
	上半身固定器具	○		○	ケッド 125-1 他	ファerno他
	陰圧式固定器具	○	○	○	バキュームスプリント AS190 他	ファerno他
	頸部固定器具	○	○	○	ステイフネック	レールダル
	ロール型万能副子	○	○	○	サムスプリント	アコードインターナショナル
	副子	○	○	○	ソフトシーネ	オオサキメディカル
	MAT レスポンダー	○	○	○	救急止血帯	ワコー商事
	T-POD	○	○	○	骨盤固定器具	ワコー商事
特殊機装等	インバーター	○	○	○		
	手指消毒器	○		○	UD-1000	サラヤ
	リア電動カーテン	○	○	○		
	壁設置型オゾン発生器	○	○	○	バクテクター03	タムラテコ
	カーナビゲーション		○	○		トヨタ

## (4) その他の救急資器材

(令和5年3月31日現在)

	救急資器材名	数量	備 考	メーカー名
教育訓練用器材	心肺蘇生訓練マネキン成人	12	リトルアン他	レールダル他
	心肺蘇生訓練マネキン小児	1	レサシアンジュニア	レールダル
	心肺蘇生訓練マネキン新生児	4	レサシアンベビー他	レールダル他
	高度救急処置シミュレーター	1	LM-051A	高研
	患者シミュレーター	1	レサシアンシミュレーター	レールダル
	静脈注射訓練用モデル	1	LM-028	高研
	AED トレーニングシステム	7	トレーニングユニット他	日本光電他
	胸骨圧迫訓練評価システム	1	しんのすけくん	住友理工
感染防止用機材	EOG 滅菌器	1	CT-190C	東邦製作所
	オゾン発生装置	3	オゾンUVエアクリア OUVⅡ	IHI シバウラ
	殺菌灯付きロッカー	1	TSV-3	小川医理器
	シール器	1	HS-305	ホギメディカル
その他の器材	酸素ボンベ 2L	10		日本船舶薬品
	酸素ボンベ 8L	4		日本船舶薬品
	酸素ボンベ 10L	14		日本船舶薬品
	集団災害救急セット	1 式		
	トリアージシート	1 式	ETS-SHEET	芝本産業
	ベスト	31	救急隊員専用ベスト他	セイバーズ他
	リングカッター	3	FA-1017-011 他	日本船舶他

## 5. 消防水利の状況

(令和5年3月31日現在)

区 分		地 域 別					計
		内 海 地 域	御 荘 地 域	城 辺 地 域	一 本 松 地 域	西 海 地 域	
消 火 栓	公 設 (100 mm以上)	79	169	107	69	30	454
防 火 水 槽	100 トリ以上		1	1	1		3
	60 トリ以上 100 トリ未満	2					2
	40 トリ以上 60 トリ未満	2		2	4		8
	20 トリ以上 40 トリ未満		2	6	1	4	13
井 戸	40 トリ以上		3	1			4
そ の 他	河川・溝等	1	23	14	15		53
	海・湖	6	16	8		14	44
	プール		2	2	2	1	7
	濠・池等	1	10	2	11		24
	下水道						
	その他						
計		91	226	143	103	49	612

## 6. 気 象 状 況

### (1) 月別の気象状況

(令和4年1月1日～令和4年12月31日)

区分 月別	最 多 風 向	最 大 瞬 間 風 速 (m/s)	平 均 風 速 (m/s)	総 雨 量 (mm)	一 日 平 均 雨 量 (mm)	一 日 最 高 雨 量 (mm)	平 均 湿 度 (%)	平 均 気 温 (℃)	最 高 気 温 (℃)	最 低 気 温 (℃)
1 月	北西	23.3	2.1	54.0	1.74	35.5	71.8	6.5	13.9	7.0
2 月	北西	22.0	2.6	16.5	0.58	7.5	68.4	5.9	15.1	-2.3
3 月	西北西	20.7	1.7	158.0	5.10	66.5	75.8	12.1	23.7	-0.3
4 月	北西	19.2	1.5	154.5	5.15	46.5	80.9	15.5	25.0	3.0
5 月	西北西	15.7	1.1	129.5	4.18	47.5	82.9	18.6	28.7	8.5
6 月	北西	16.7	1.1	183.0	6.1	54.0	90.4	23.0	31.6	13.7
7 月	西北西	14.5	1.0	452.0	14.6	192.0	90.4	26.4	33.7	20.8
8 月	西北西	13.1	1.0	15.5	0.5	4.5	87.8	28.0	35.7	21.4
9 月	北西	25.9	1.5	390.0	13.0	149.5	88.9	25.3	32.6	14.4
10 月	東南東	15.5	1.2	20.0	0.6	15.0	82.8	18.7	29.5	6.9
11 月	東南東	15.1	1.2	78.5	2.6	28.0	85.5	15.6	25.2	7.7
12 月	西北西	24.6	12.7	30.0	1.0	16.0	75.0	8.0	17.5	0.0

### (2) 年間の気象状況

最 多 風 向            北西  
 瞬間最大風速        25.9m/s(9月18日)  
 平 均 風 速           2.3m/s  
 総 雨 量              1681mm  
 一日平均雨量        4.59mm  
 一日最高雨量        192mm(7月4日)  
 平 均 湿 度           81.7%  
 平 均 気 温           16.9℃  
 最 高 気 温           35.7℃(8月4日)  
 最 低 気 温           -2.3℃(2月18日)  
 過去最高気温        38.3℃(令和2年8月15日) 消防本部観測  
 過去最低気温        -5.7℃(昭和52年2月19日) 南宇和高等学校観測  
 ※ 過去最高、最低気温は昭和51年以降

## (3) 気象通報受信状況

(令和4年1月1日～令和4年12月31日)

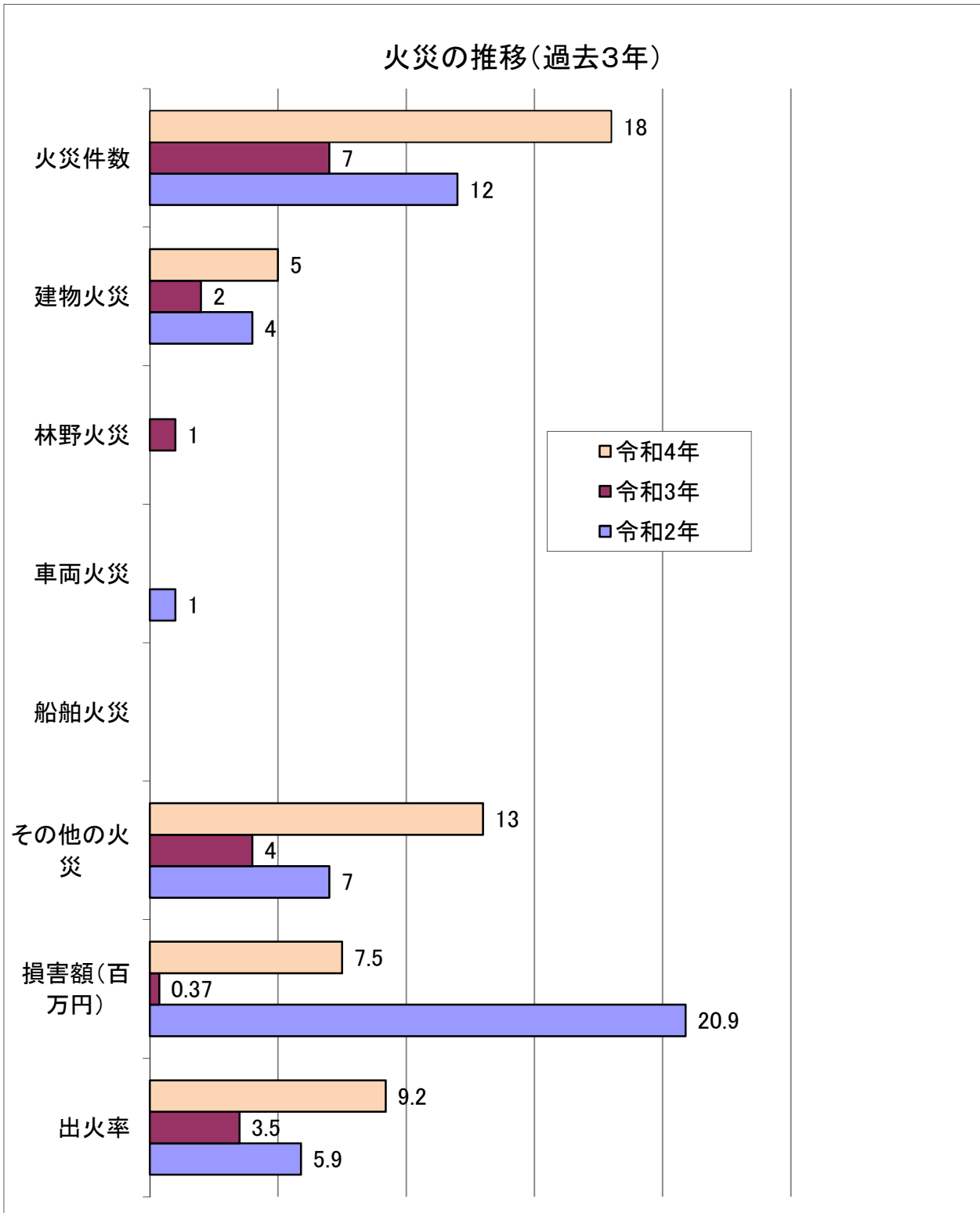
区 分		月 別												計
		1月	2月	3月	4月	5月	6月	7月	8月	9月	10月	11月	12月	
大 雨	警 報					1		2		1				4
	注 意 報				2	2	2	3		4				13
	情 報				7	8		26	4	4				49
洪 水	警 報					1		2		2				5
	注 意 報					1		1		3				5
波 浪	警 報			1						1			1	3
	注 意 報	5	7	7	3	1	2	3	1	2	2	5	7	45
高 潮	警 報													0
	注 意 報									3				3
	情 報													0
大 雪	警 報													0
	注 意 報												1	1
	情 報	5	4										15	24
津 波	警 報													0
	注 意 報													0
	情 報	6												6
暴 風	警 報									2				2
暴風雪	警 報												1	1
乾 燥	注 意 報	5	4	2	2	3	1				2		3	22
強 風	注 意 報	5	8	6	3		3	3		1		4	7	40
雷	注 意 報	2	2	6	4	4	9	14	10	7	3	3	6	70
濃 霧	注 意 報			1	3	1	1							6
霜	注 意 報		1	13	7									21
風 雪	注 意 報		1										3	4
低 温	注 意 報	1	4	2										7
着 雪	注 意 報												1	1
なだれ	注 意 報													0
その他	火災気象通報	20	22	17	18	6	2			6		6	20	117
	台風情報				1			9		27				37
	震度情報	15		1			4					1	1	22
	その他の情報	3	2	8	3		8	3	1	20	1	8		57
	土砂災害情報					2								2



# 火災統計

# 1. 火災概況

令和4年中に町内で発生した火災は、建物火災5件、林野火災0件、車両火災0件、船舶火災0件、その他の火災13件で、その損害額は、7,522千円です。また、住宅火災は4件です。



※出火率：人口1万人あたりの出火件数

## 2. 月別火災状況

(平成25年1月1日～令和4年12月31日)

種別 月別	建物火災		林野火災		車両火災		船舶火災		その他の火災		計	
	件数	損害額	件数	損害額	件数	損害額	件数	損害額	件数	損害額	件数	損害額
1月	6	6,403	1		1	70			6	105	14	6,578
2月	1	400							7	600	8	1,000
3月	3	329			1	134			4		8	463
4月	5	13,870					1	2,742	2		8	16,612
5月	3	690			1	200			3		7	890
6月									1		1	
7月	2	475							4		6	475
8月	4	14,757							9	15	13	14,772
9月	7	28,713							1		8	28,713
10月	3	14,598			1	2,200			6	5	10	16,803
11月	7	984	1		1	160			9		18	1,144
12月	3	5,966	1						5	70	9	6,036
計	44	87,185	3		5	2,764	1	2,742	57	795	110	93,486

(単位千円)

## 3. 曜日別火災状況

(平成25年1月1日～令和4年12月31日)

種別 曜日別	建物火災		林野火災		車両火災		船舶火災		その他の火災		計	
	件数	損害額	件数	損害額	件数	損害額	件数	損害額	件数	損害額	件数	損害額
日曜日	4	5,397			1	134			10	190	15	5,721
月曜日	4	12,052	1		1	200	1	2,742	12	600	19	15,594
火曜日	5	10,164							10		15	10,164
水曜日	9	4,263							6		15	4,263
木曜日	10	27,660			1	2,200			6		17	29,860
金曜日	5	24,309	2		1	70			7		15	24,379
土曜日	7	3,340			1	160			6	5	14	3,505
計	44	87,185	3		5	2,764	1	2,742	57	795	110	93,486

(単位千円)

## 4. 時間別火災状況

(平成25年1月1日～令和4年12月31日)

種別 時間別	建物火災		林野火災		車両火災		船舶火災		その他の火災		計	
	件数	損害額	件数	損害額	件数	損害額	件数	損害額	件数	損害額	件数	損害額
0時	2	2,900							1		3	2,900
1時	1	230									1	230
2時												
3時												
4時												
5時	1	4,695									1	4,695
6時												
7時	3	5,607							2		5	5,607
8時	3	30,094	1		1	134			1		6	30,228
9時	3	6,026							5		8	6,026
10時	3	389			1	2,200	1	2,742	8	600	13	5,931
11時	5	6,504							9	85	14	6,589
12時	1		1		2	270			4		8	270
13時	2	10,041	1		1	160			5		9	10,201
14時	4	7,223							7	5	11	7,228
15時	2	5,300							3		5	5,300
16時	1	45							3	105	4	150
17時	1	567							2		3	567
18時	3	359							1		4	359
19時	1	2,968									1	2,968
20時									1		1	
21時	2	724							3		5	724
22時	4	861							2		6	861
23時	2	2,652									2	2,652
計	44	87,185	3		5	2,764	1	2,742	57	795	110	93,486

(単位千円)

## 5. 風速別火災状況

(平成25年1月1日～令和4年12月31日)

種別 風速別	建物火災		林野火災		車両火災		船舶火災		その他の火災		計	
	件数	損害額	件数	損害額	件数	損害額	件数	損害額	件数	損害額	件数	損害額
2m/s 未満	27	51,949	1		1	134	1	2,742	25	90	55	54,915
4m/s 未満	7	16,946	2		3	2,430			15	105	27	19,481
6m/s 未満	7	11,456			1	200			12	600	20	12,256
8m/s 未満	2	6,787							3		5	6,787
10m/s 未満									2		2	
10m/s 以上	1	47									1	47
計	44	87,185	3		5	2,764	1	2,742	57	795	110	93,486

(単位千円)

## 6. 湿度別火災状況

(平成25年1月1日～令和4年12月31日)

種別 湿度別	建物火災		林野火災		車両火災		船舶火災		その他の火災		計	
	件数	損害額	件数	損害額	件数	損害額	件数	損害額	件数	損害額	件数	損害額
20%未満									2		2	
30%未満	3	12,942			1	70					4	13,012
40%未満	1	286							5		6	286
50%未満	2	326			1	160			10	70	13	556
60%未満	6	9,884	1						9	5	16	9,889
70%未満	9	9,164	2				1	2,742	10	600	22	12,506
80%未満	10	28,984			2	2,400			14	120	26	31,504
90%未満	9	8,924							2		11	8,924
90%以上	4	16,675			1	134			5		10	16,809
計	44	87,185	3		5	2,764	1	2,742	57	795	110	93,486

(単位千円)

## 7. 原因別火災状況

(1) 発火源別

(平成25年1月1日～令和4年12月31日)

種別 発火源別	建物火災		林野火災		車両火災		船舶火災		その他の火災		計	
	件数	損害額	件数	損害額	件数	損害額	件数	損害額	件数	損害額	件数	損害額
1122 カーペット類	2	6,569									2	6,569
1123 パネルヒーター	1	272									1	272
1302 充電式電池									1		1	
1354 電気表示版									1		1	
1401 配電用変圧器	1	9,273									1	9,273
1503 配電線(高圧)									1	600	1	600
1504 引込線(低圧)	1	230									1	230
1506 屋内配線	1	2,505									1	2,505
1522 交通機関内配線 (その他)					1	200					1	200
1601 スイッチ									1		1	
1699 その他の配線器具	3	9,747							1		4	9,747
2201 ガスこんろ	1	72									1	72
2022 ガスファンヒーター (液化石油ガス)	1	5,243									1	5,243
2203 簡易型ガスこんろ	1	14,091									1	14,091
2212 切断機									1	5	1	5
2402 大型こんろ	1										1	
2406 風呂かまど	1	8									1	8
2502 石油・ガソリン ストーブ(開放式)	1	1,089									1	1,089
2510 内燃機関	1	45			1	2,200	1	2,742			3	4,987
2902 ボタンガストーブバーナー			1								1	
3202 ストープ	1	286									1	286
3206 風呂かまど	1	2,968									1	2,968
3209 ゴミ焼却炉・代用焼却炉	1	455							1		2	455
3299 その他のまきを燃料とする物	1	400									1	400
4101 炭火									1		1	
4102 線香	1	76									1	76
4103 たき火	8	9,034	1						10		19	9,034
4104 燃えさし (消えていない薪)									2		2	
4109 火のついた紙									1		1	
4111 火のついたゴミ	1	112							1		2	112
4114 薫煙殺虫剤	1	567									1	567
4117 枯れ草焼き	1	668	1						11		13	668
4199 その他の裸火 (器に入っていない物)	1	118									1	118
4201 たばこ	3	5,313							4	15	7	5,328
4202 マッチ	1	2							2		3	2
4203 ライター									2		2	
4308 火入れの粉									1		1	
4309 ごみ焼却炉の火の粉									2		2	
4406 エンジンカッターの火花									1		1	
4408 金属と金属との衝撃火花									1		1	
4409 車両と路面との火花					1	160					1	160
4414 金属とスクラップ プレス機の衝撃火花									3		3	
5105 排気管					1	134					1	134
5199 その他の高温で 熱せられたもの									2	105	2	105
5206 ブレーキライニング					1	70					1	70
5312 のろ									1		1	
6402 取灰									1		1	
6403 消炭薪	1	35									1	35
6499 その他の再燃により出火 原因となりやすいもの	1	216									1	216
7103 煙火									1		1	
0009 不明	5	17,791							3	70	8	17,861
計	44	87,185	3		5	2,764	1	2,742	57	795	110	93,486

(単位千円)

## (2) 経過別

(平成25年1月1日～令和4年12月31日)

種別 経過別	建物火災		林野火災		車両火災		船舶火災		その他の火災		計	
	件数	損害額	件数	損害額	件数	損害額	件数	損害額	件数	損害額	件数	損害額
12 電線が短絡する	5	4,186			1	200			3	600	9	4,986
15 スパークする									1		1	
14 過多の電流を流す	1	9,273									1	9,273
18 絶縁劣化による発熱	2	5,115									2	5,115
19 その他	2	10,168							1		3	10,168
26 引火する	1	254			1	160			4		6	414
32 消したはずのものが再燃する	1	4,811							1		2	4,811
33 余熱で発火する									1		1	
34 摩擦による発熱する					1	70					1	70
35 輻射を受けて発火する	1	126									1	126
36 高温物が触れる									1	105	1	105
37 伝導過熱する	2	3,443									2	3,443
38 過熱する	2	72			1	2,200					3	2,272
41 可燃物が火源の上に転倒落下する	1	567									1	567
42 可燃物が動いて火源に触れる	1	1,089			1	134					2	1,223
43 容器から火種がこぼれる	3	765									3	765
45 火の粉が散る遠くへ飛火する	4	8,126							7		11	8,126
46 火花が飛ぶ									1	5	1	5
47 火源が転倒落下する	4	225							1		5	225
48 火源が動いて接触する	5	1,833	3						22		30	1,833
61 機械の調整が適当でない							1	2,742			1	2,742
63 考え違いにより使用を誤る	1	8									1	8
64 不適當なところに捨て置く									4	15	4	15
65 放置する、忘れる	2	19,334									2	19,334
67 残り火の処置が不十分									3		3	
73 逆火	1	45									1	45
91 放火									1		1	
92 放火の疑い									2		2	
99 その他	1	66									1	66
09 不明	4	17,679							4	70	8	17,749
計	44	87,185	3		5	2,764	1	2,742	57	795	110	93,486

(単位千円)

## (3) 着火物別

(平成25年1月1日～令和4年12月31日)

種別 着火物別	建物火災		林野火災		車両火災		船舶火災		その他の火災		計	
	件数	損害額	件数	損害額	件数	損害額	件数	損害額	件数	損害額	件数	損害額
119 その他 (屋根ひさし)	1										1	
122 板張ベニヤ	1	5,108									1	5,108
128 柱	1	230									1	230
141 小屋組材	1	2,968									1	2,968
156 囲い									1		1	
173 戸棚、木箱	1	475									1	475
189 その他(造作)	1	8									1	8
192 電線被類	1	11,303							1		2	11,303
227 LPG(カセット用)									4		4	
232 第一石油類	2	299			1	160					3	459
236 第四石油類							1	2,742			1	2,742
237 動植物油類	2	5,315									2	5,315
238 可燃性液体類	1	517									1	517
252 衣類	2	5,721									2	5,721
253 ふとん、 座ぶとん、寝具	4	5,881									4	5,881
254 繊維製品					1	134					1	134
255 袋及び紙製品	7	7,470									7	7,470
262 まき、たきつけ									1		1	
263 木材及び木製品 (家具調度を除く)	1	1,335									1	1,335
275 合成樹脂と成形品	2	1,409							1		3	1,409
280 ごみ屑	1	4,695									1	4,695
286 合成樹脂屑	1	100									1	100
288 粉塵	1	400									1	400
299 その他(屑類)	2	14,209									2	14,209
311 枯草(生えたまま 枯れたもの)			1						16	20	17	20
312 落葉	1	668							1	53	2	721
313 立木									4	600	4	600
323 木切れ									5	52	5	52
396 枯草			2						16		18	
397 ごみ類	3	536							4	70	7	606
399 その他									1		1	
413 エンジン					1	2,200					1	2,200
415 タイヤ					1	70					1	70
417 電気配線類	1	475			1	200					2	675
999 その他	1	272							1		2	272
009 不明	5	17,791							1		6	17,791
計	44	87,185	3		5	2,764	1	2,742	57	795	110	93,486

(単位千円)



## 8. 年別火災推移

(単位千円)

種別 経過年	建物火災		林野火災		車両火災		船舶火災		その他の火災		計	
	件数	損害額	件数	損害額	件数	損害額	件数	損害額	件数	損害額	件数	損害額
H25年	8	11,703			1	200			5		14	11,903
H26年	6	12,874							2		8	12,874
H27年	5	18,545							3		8	18,545
H28年	1	126							6	120	7	246
H29年	7	16,437	1		1	70			6		15	16,507
H30年	3	1,132			1	160			9		13	1,292
R元年	3	476	1		1	134	1	2,742	2		8	3,352
R2年	4	18,071			1	2,200			7	605	12	20,876
R3年	2	299	1						4	70	7	369
R4年	5	7,522							13		18	7,522
計	44	87,185	3		5	2,764	1	2,742	57	795	110	93,486



# 救急救助統計

## 1. 救急概況

愛南町における令和4年中の救急出場件数は1,165件(前年1,029件)、人員1,097人(前年962人)で前年と比較すると出場件数、搬送人員ともに増加しています。これは1日平均3.19件、7時間26分に1回の割合で救急車が出場し、町民18.2人に1人の割合で搬送されたこととなります。

管外への搬送件数は246件(前年224件)で前年よりも22件増加しており、依然として搬送の2割を占めています。

現場到着平均時間は10.39分(前年9.75分)また、病院収容平均所要時間については39.85分(前年43.25分)となっております。

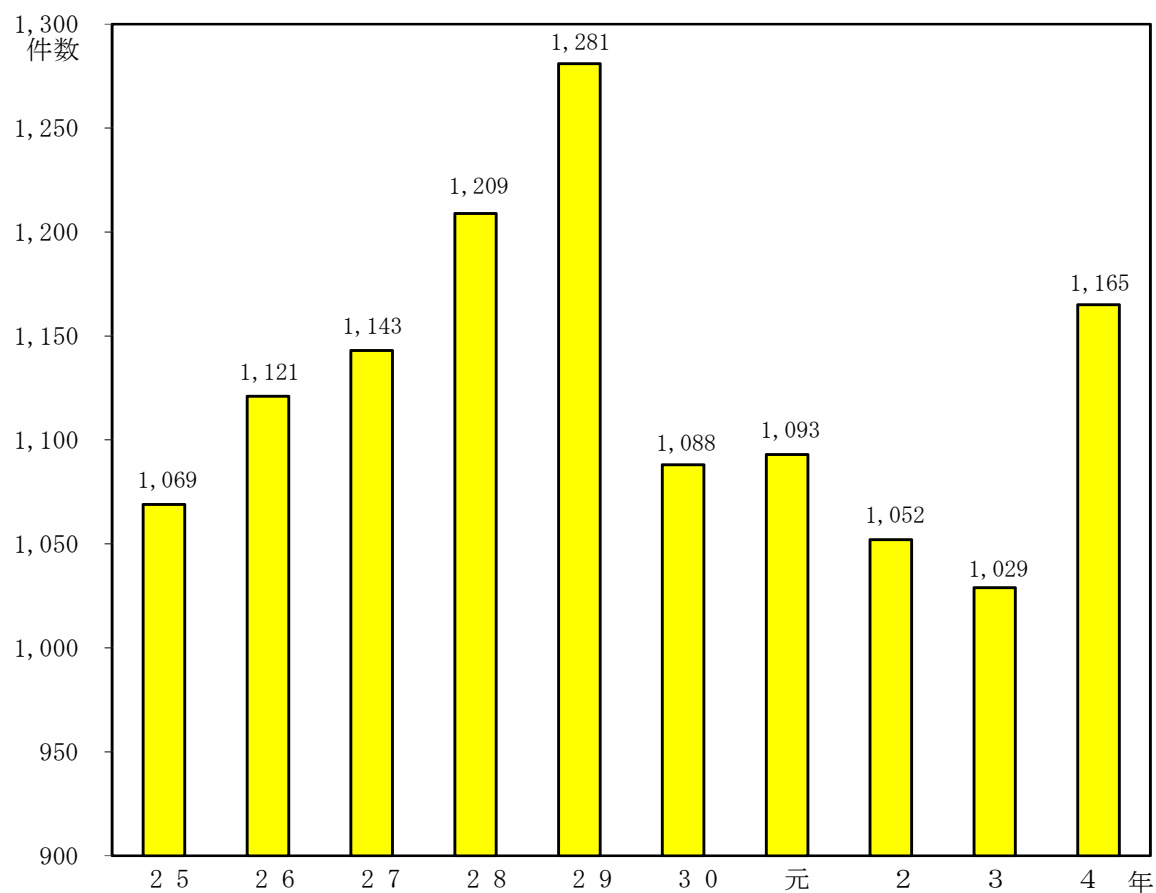
事故種別	令和4年		令和3年		対前年増減数	
	出場件数	搬送人員	出場件数	搬送人員	出場件数	搬送人員
急病	722	673	648	598	74	75
交通事故	36	33	39	40	-3	-7
一般負傷	187	181	159	151	28	30
加害	3	3			3	3
労働災害	20	19	6	6	14	13
自損行為	10	6	6	3	4	3
運動競技	3	3	2	2	1	1
火災	2	1			2	1
水難	3	1	2	1	1	
自然災害	1	1			1	1
その他	178	176	167	161	11	15
計	1,165	1,097	1,029	962	136	135

## 2. 地区別救急出場件数

(令和4年1月1日～令和4年12月31日)

地区別 種別	内海地区	御荘地区	城辺地区	西海地区	一本松地区	その他	計
急病	42	205	280	89	106		722
交通	6	12	14	0	4		36
一般負傷	14	42	82	28	21		187
上記以外	8	29	163	8	12		220
計	70	288	539	125	143	0	1,165
割合	6.0%	24.7%	46.3%	10.7%	12.3%	0.0%	100.0%

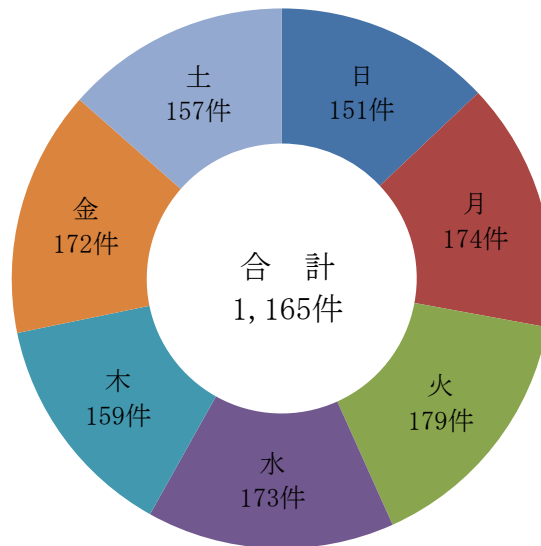
## 3. 年別救急出場件数



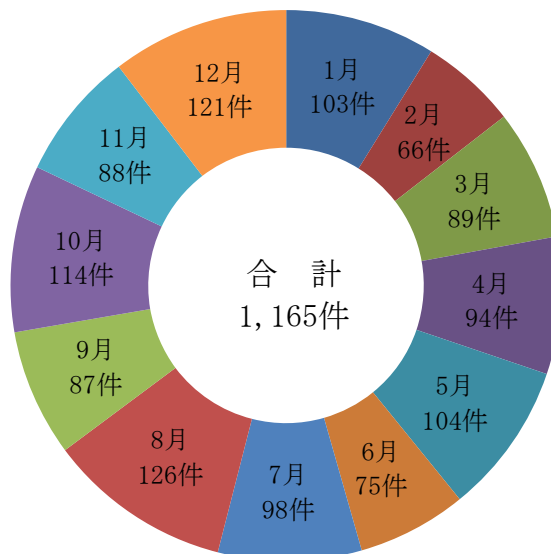
#### 4. 曜日別月別救急出場件数

(令和4年1月1日～令和4年12月31日)

曜日別救急出場件数



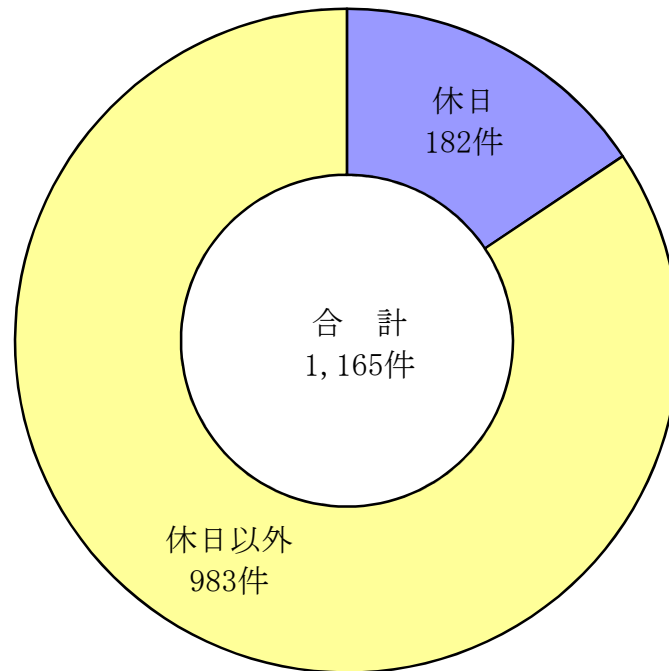
月別救急出場件数



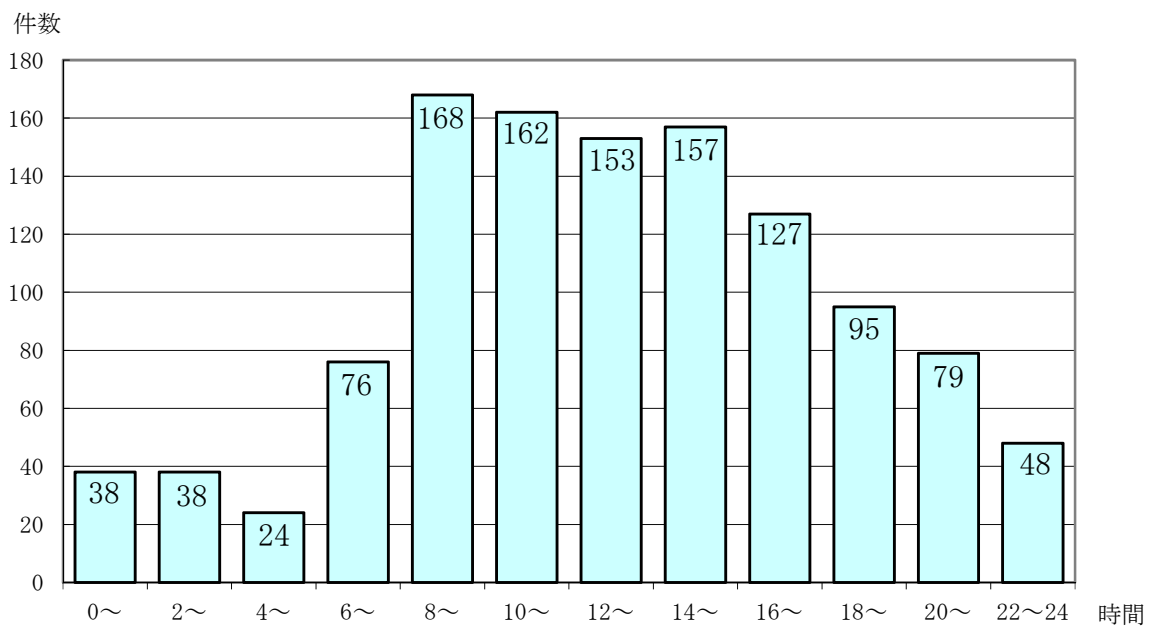
## 5. 休日別時間別救急出場件数

(令和4年1月1日～令和4年12月31日)

### 休日別救急出場件数



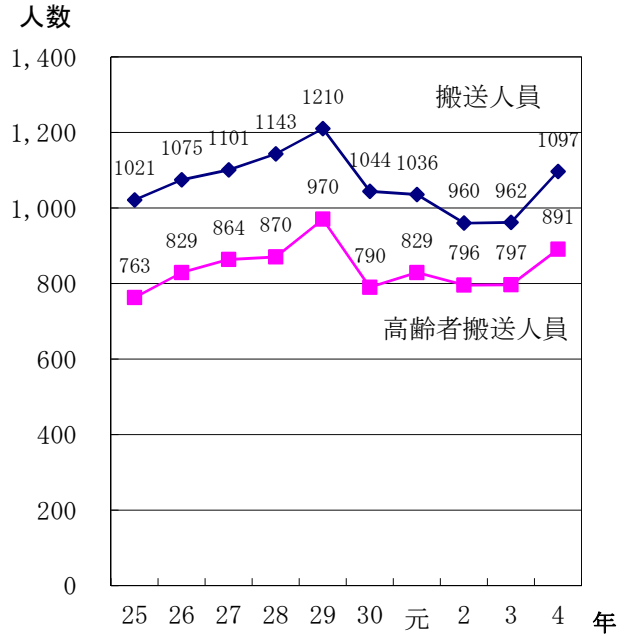
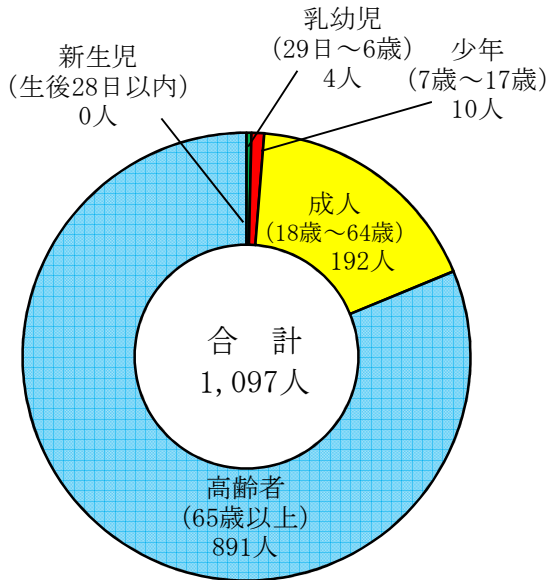
### 時間別救急出場件数



## 6. 年齢区分別傷病程度別搬送人員

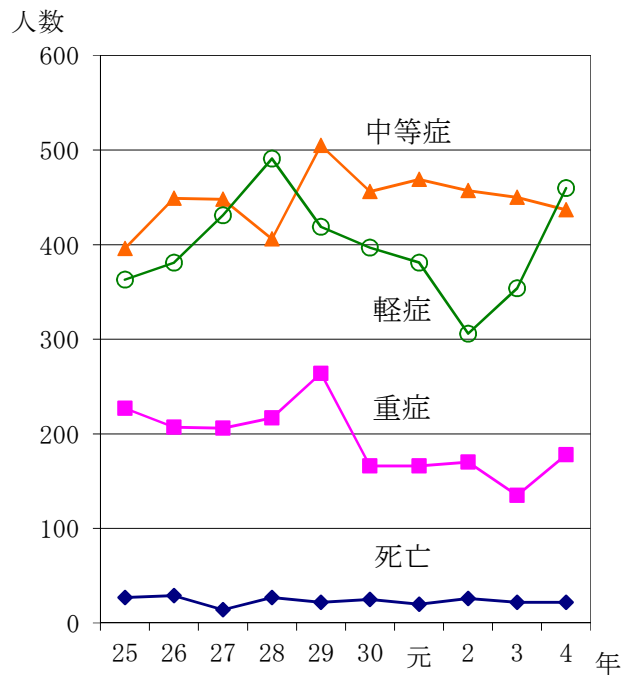
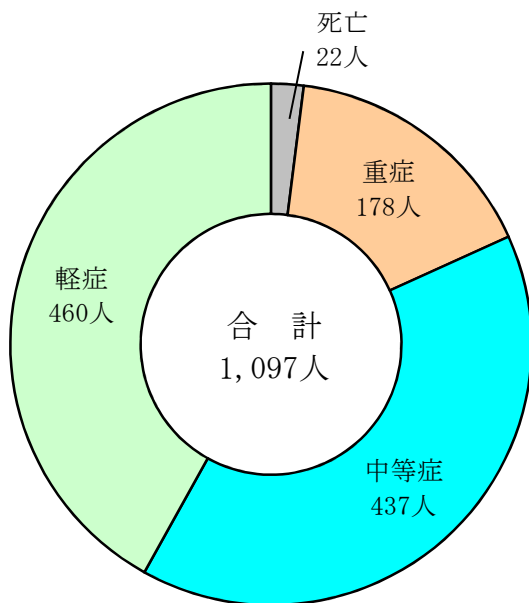
(令和4年1月1日～令和4年12月31日)

年齢区分別搬送人員



※高齢者が全体の約81%を占めている。高齢者の搬送割合は昨年とほとんど変わらない。

傷病程度別搬送人員



※傷病程度の割合は、軽症41.9%、中等症39.8%、重症16.2%、死亡2.1%となっている。



## 7. 現場到着所要時間別救急出場件数

(令和4年1月1日～令和4年12月31日)

事故種別	所要時間						計	現場到着までの平均所要時間
	3分未満	3分以上 5分未満	5分以上 10分未満	10分以上 20分未満	20分以上			
急病	1	31	348	285	57	722	11.1分	
交通		2	18	13	3	36	11.2分	
一般負傷	1	8	93	60	25	187	11.5分	
上記以外	1	25	161	24	9	220	7.2分	
計	3	66	620	382	94	1,165		
構成比(%)	0.2%	5.7%	53.2%	32.8%	8.1%	100.0%		

現場到着までの所要時間は、10分未満が689件(59.1%)となっている。

## 8. 収容所要時間別搬送人員

(令和4年1月1日～令和4年12月31日)

事故種別	所要時間							計	医療機関へ収容するまでの平均所要時間
	10分未満	10分以上 20分未満	20分以上 30分未満	30分以上 60分未満	60分以上 120分未満	120分以上			
急病		21	235	338	76	3	673	38.6分	
交通		2	6	18	6	1	33	44.9分	
一般負傷		5	71	81	22	2	181	39.3分	
上記以外	1	5	19	66	116	3	210	56.8分	
計	1	33	331	503	220	9	1,097		
構成比(%)	0.1%	3.0%	30.2%	45.9%	20.0%	0.8%	100.0%		

傷病者を病院へ収容するまでの所要時間は、30分未満が365件(33.3%)、30分以上が732件(66.7%)となっている。

## 9. 搬 送 先 病 院

(令和4年1月1日～令和4年12月31日)

	病 院 名	転 院 (人)	転院外 (人)	計 (人)	割合
管 外	市立宇和島病院	111	56	167	15.2%
	幡多けんみん病院	27	23	50	4.5%
	県立中央病院	10	2	12	1.1%
	松山赤十字病院	2		2	0.2%
	愛大附属病院	4	1	5	0.5%
	宇和島徳洲会病院	1	2	3	0.3%
	大井田病院				0.0%
	上記以外	2	5	7	0.6%
管 内	県立南宇和病院	19	820	839	76.5%
	西本病院		8	8	0.7%
	浜口医院				0.0%
	正光会御荘診療所		2	2	0.2%
	国保一本松病院		2	2	0.2%
	計	176	921	1,097	100.0%

ドクターヘリで13件搬送、（内訳）県立中央病院8件  
愛大附属病院5件が含まれます。

※管外搬送人員は246人で救急搬送全体の22.4%を占めている。

## 10. 救急隊員の行った応急処置件数

(令和4年1月1日～令和4年12月31日)

区分 \ 事故種別	急病	交通事故	一般負傷	上記以外	計
対象人員	673	33	181	210	1,097
止血	5	3	24	4	36
固定	1	14	14	9	38
人工呼吸	15		4	2	21
心マッサージ(自動)	2		1		3
心肺蘇生	15		11	2	28
酸素吸入	184	6	20	56	266
気道確保	35		13	4	52
(経鼻エアウェイ)					
(喉頭鏡等)					
(ラリングルチューブ等)					
(気管挿管)	(1)		(1)	(1)	(3)
薬剤投与	2				2
静脈路確保	7		5	1	13
(うち心肺停止前)			(2)	(1)	(3)
(うち心肺停止後)	(7)		(3)		(10)
血糖測定	8		1	1	10
除細動					
被覆	3	11	42	3	59
在宅療法継続	23		2	1	26
保温	36	3	6	11	56
血圧測定	659	33	172	206	1,070
聴診器	59	5	3	7	74
血中酸素測定	661	33	172	207	1,073
心電図	410	10	49	90	559
計	2,125	118	539	604	3,386

件数：( ) 書きは内数

## 11. 救急業務の高度化状況

### (1) 救急救命士の資格免許取得状況

取得年度	H19	H21	H22	H24	H26	H27	H28	R1	R2	R3	R4
人数	1	2	1	1	1	1	1	1	1	2	1
研修所名	東京	九州採用	採用	九州	東京	九州	東京	東京	東京	九州採用	東京

※平成21・22年度、令和3年度は民間養成校での免許取得者を採用

### (2) 救急救命士の講習・研修状況

年度	R1	R2	R3	R4
挿管実習 (気管挿管・ビデオ喉頭鏡)		1	4	5
I C L S	2			
J P T E C	1			
M C L S	1			
処置拡大講習			1	
I S L S / P S L S	1			

※処置拡大講習は心肺停止前の静脈路確保及び輸液、血糖測定とブドウ糖溶液投与。  
昨年同様、新型コロナウイルス感染拡大防止の為、多数の研修が中止となった。

### (3) 救急救命処置の実施状況

年中	R1	R2	R3	R4
気道確保	3	3		3
除細動		1		
静脈路確保	6	10	7	13
薬剤投与 (アドレナリン・ブドウ糖)	1	3	2	2

### (4) 管内医療機関との救急医療関係者懇談会

年度	H29	H30	R1	R2	R3	R4	計
医療機関参加人数(医師)	23(12)	26(12)	33(15)				82(39)
消防本部参加人数(救命士)	11(8)	8(5)	8(7)				27(20)

※新型コロナウイルス感染防止拡大防止の為、未開催。(資料配布のみ)

## 12. 応急手当普及啓発活動の状況

(令和4年1月1日～令和4年12月31日)

講習区分 主催団体	普通救命講習		救命基礎講習		普及員講習		計	
	回数	受講者	回数	受講者	回数	受講者	回数	受講者
小学校			13	445			13	445
中学校	1	4	4	291			5	295
高等学校	1	19					1	19
保育所			9	172			9	172
事業所	4	20	9	120			13	140
職場体験学習 (中・高等学校)	2	3					2	3
防災士	4	13					4	13
個人	5	5					5	5
その他			2	40			2	40
計	17	64	37	1,068			54	1,132

※ 普通救命講習：講習時間 3時間 修了証を発行する。

※ 救命基礎講習：1時間程度

※ 普及員講習：講習時間 24時間 基礎的な知識・技能や指導要領を習得する。

### 13. 救助出動・救助活動件数の推移

(平成25年1月1日～令和4年12月31日)

年		H25	H26	H27	H28	H29	H30	R1	R2	R3	R4	計
火災	出動件数			1								1
	活動件数			1								1
	救助人員											
	出動人員			9								9
	出動車両			3								3
交通事故	出動件数	9	3	11	10	7	9	4	4	8	4	69
	活動件数	9	3	7	6	4	2	1	3	2	1	38
	救助人員	5	3	16	6	4	3	1	4	3	1	46
	出動人員	55	20	59	48	40	53	18	37	38	28	396
	出動車両	17	6	18	17	14	17	8	13	14	8	132
水難事故	出動件数	2	2			2	1	1	2	1	3	14
	活動件数	1	2			1			1	1	1	7
	救助人員	1	2			1			1	1	1	7
	出動人員	6	11			8	5	2	19	9	19	79
	出動車両	2	4			2	2	1	7	3	6	27
自然災害	出動件数						1					1
	活動件数						1					1
	救助人員						3					3
	出動人員						9					9
	出動車両						3					3
機械事故	出動件数		2		1	1		1	1			7
	活動件数				1	1		1				3
	救助人員				1	1		1				3
	出動人員		8		5	5		4	7			33
	出動車両		2		2	1		1	2			8
建物事故	出動件数											
	活動件数											
	救助人員											
	出動人員											
	出動車両											
ガス・酸欠	出動件数											
	活動件数											
	救助人員											
	出動人員											
	出動車両											
爆発事故	出動件数											
	活動件数											
	救助人員											
	出動人員											
	出動車両											
その他	出動件数	10	9	4	6	5	3	5	3	1	4	50
	活動件数	8	8	2	5	5	1	3	3	1	4	40
	救助人員	7	7	2	5	5	1	3	3	1	4	38
	出動人員	27	26	7	17	24	13	17	23	4	22	180
	出動車両	11	12	4	8	8	5	5	7	2	9	71
年間計	出動件数	21	16	16	17	15	14	11	10	10	11	141
	活動件数	18	13	10	12	11	4	5	7	4	6	90
	救助人員	13	12	18	12	11	7	5	8	5	6	97
	出動人員	88	65	75	70	77	80	41	86	51	69	702
	出動車両	30	24	25	27	25	27	15	29	19	23	244

消 防 団

# 1. 愛南町消防団の沿革

## (1) 旧内海村消防団

昭和 14 年 4 月	消防組が内海村警防団に組織替えとなる。
昭和 22 年 7 月	内海村消防団設置条例が制定される。(定員 423 名)
昭和 37 年	内海村火災予防条例が制定される。
昭和 40 年	消防機構の改革及び機動力強化に伴い定員を 237 名にする。
昭和 43 年	定員を 193 名とする。(8 分団)

## (2) 旧御荘町消防団

昭和 14 年 4 月	消防組が御荘町警防団に組織替えとなる。
昭和 22 年 7 月	御荘町消防団設置条例が制定される。
昭和 31 年 9 月	南内海村と合併し新町名が御荘町となり、定員を 330 名とする。(17 分団)
昭和 37 年	御荘町火災予防条例が制定される。
昭和 38 年 4 月	消防力の充実強化のため、各地区単位であった分団を 8 分団に統合する。
昭和 45 年 4 月	機械器具の充実等により定員を 257 名とする。

## (3) 旧城辺町消防団

昭和 14 年 4 月	消防組が城辺町警防団に組織替えとなる。
昭和 22 年 7 月	城辺町消防団設置条例が制定される。(定員 315 名、10 分団)
昭和 34 年	城辺町消防団員の定員、任免、給与、服務等に関する条例が改正される。
昭和 37 年	城辺町火災予防条例が制定される。
平成 8 年 11 月 1 日	宿毛市、城辺町消防相互応援協定締結。

## (4) 旧一本松町消防団

昭和 14 年 4 月	消防組が一本松村警防団に組織替えとなる。
昭和 22 年 7 月	一本松村消防団設置条例が制定される。(定員 250 名、6 分団)
昭和 26 年 3 月	一本松村消防団条例が制定される。
昭和 35 年 5 月	団の編成を 6 分団から 8 分団に改編し、定員を 230 名とする。第 1 分団の区域から中川、小山が分離し、それぞれ第 7 分団、第 8 分団となる。
昭和 37 年 1 月	町制が施行され、一本松町消防団となる。
昭和 37 年	一本松町火災予防条例が制定される。
昭和 41 年 6 月	一本松町消防団員の定員、任免、給与、服務等に関する条例が制定される。
昭和 49 年 4 月 1 日	一本松町、宿毛市消防相互応援協定締結。
昭和 54 年 4 月	副団長を 2 人制とし、団本部は団長 1 人、副団長 2 人となる。
昭和 57 年 1 月	町防災無線を設置、運用開始となり、消防団の出動要請は、防災無線で行うことになる。
平成 5 年 4 月	第 1 分団、第 3 分団の区域を変更するとともに、分団の定員をそれぞれ 34 人、33 人とする。



## (5) 旧西海町消防団

昭和 14 年 4 月	消防組が西外海村警防団に組織替えとなる。
昭和 22 年 7 月	西外海村消防団設置条例が制定される。(定員 305 名、10 分団 2 隊)
昭和 27 年	町制が施行され、西海町消防団となる。
昭和 37 年	西海町火災予防条例が制定される。
昭和 44 年 1 月	機動力強化に伴い定員を 245 名とする。
昭和 57 年 4 月	定員を 235 名にする。
昭和 59 年 9 月	定員を 226 名にする。
昭和 61 年 3 月	定員を 224 名にする。
平成 2 年 10 月	中泊女子火防隊が第 6 回全国婦人消防操法大会に出場する。
平成 8 年 3 月	内泊女子火防隊が廃止される。定員を 204 名とする。(9 分団、1 隊)
平成 8 年 10 月	中泊女子火防隊が第 12 回全国婦人消防操法大会に出場入賞する。
平成 9 年 4 月	条例改正に伴い定員を 199 名とする。

## (6) 愛南町消防団

平成 16 年 10 月 1 日	5 か町村が合併し、愛南町消防団とする。消防団本部及び方面隊を構成する分団をもって組織する。条例定数 1,122 名 (5 方面隊、43 分団) 初代消防団長に原田達也氏就任
平成 18 年 4 月 1 日	第 2 代消防団長に二神修氏就任
平成 19 年 4 月 1 日	愛南町消防団組織機構改革により 43 分団を 18 分団に再編
平成 22 年 4 月 1 日	第 3 代消防団長に鷹野正志氏就任
平成 25 年 10 月 1 日	定員を 1,030 名とする。
平成 27 年 3 月 31 日	中外泊女子火防隊が廃止される。
平成 27 年 4 月 1 日	消防団本部に女性部を設立する。
平成 28 年 4 月 1 日	内海方面隊第 1 分団の柏支部と柏崎支部が統合し柏支部となる。
平成 29 年 4 月 1 日	第 4 代消防団長に松岡増幸氏就任
平成 29 年 8 月 1 日	城辺方面隊第 3 分団の中玉詰所を閉鎖する。 西海方面隊第 3 分団の福浦支部と武者泊支部が統合し福浦支部となる。
平成 30 年 10 月 19 日	御荘方面隊第 2 分団赤水支部が第 26 回全国消防操法大会 (小型ポンプの部) に初出場し 17 位の成績をおさめる。
平成 31 年 3 月 29 日	城辺方面隊第 1 分団城辺下支部に 3.5 t 未満のポンプ車を配備する。
平成 31 年 4 月 1 日	機能別消防団員の導入を始める。 内海方面隊がドローンの活用を始める
令和元年 5 月 1 日	西海方面隊第 3 分団の大成川支部と樽見支部が統合し大成川支部となる。
令和 2 年 3 月 31 日	愛媛県、県内市町及び消防事務組合 (計 25 団体) により、愛媛県消防団広域相互応援協定を締結する。
令和 2 年 9 月 10 日	愛南町消防団バイク隊を設立する。(隊員 12 名)

- 令和3年 4月 14日 消防庁において「消防団員の報酬等の基準」が策定される。
- 令和4年 4月 1日 内海方面隊第3分団の魚神山支部と網代支部を統合する。  
定員を950名とする。  
消防団員報酬の基準をもとに、年額報酬・出動報酬を改定する。
- 令和5年 2月 10日 御荘方面隊第1分団平城支部と一本松方面隊第3分団増田支部に、可搬式排水ポンプを配備する。
- 令和5年 4月 1日 西海方面隊第2分団の内泊支部と中泊支部を統合する。

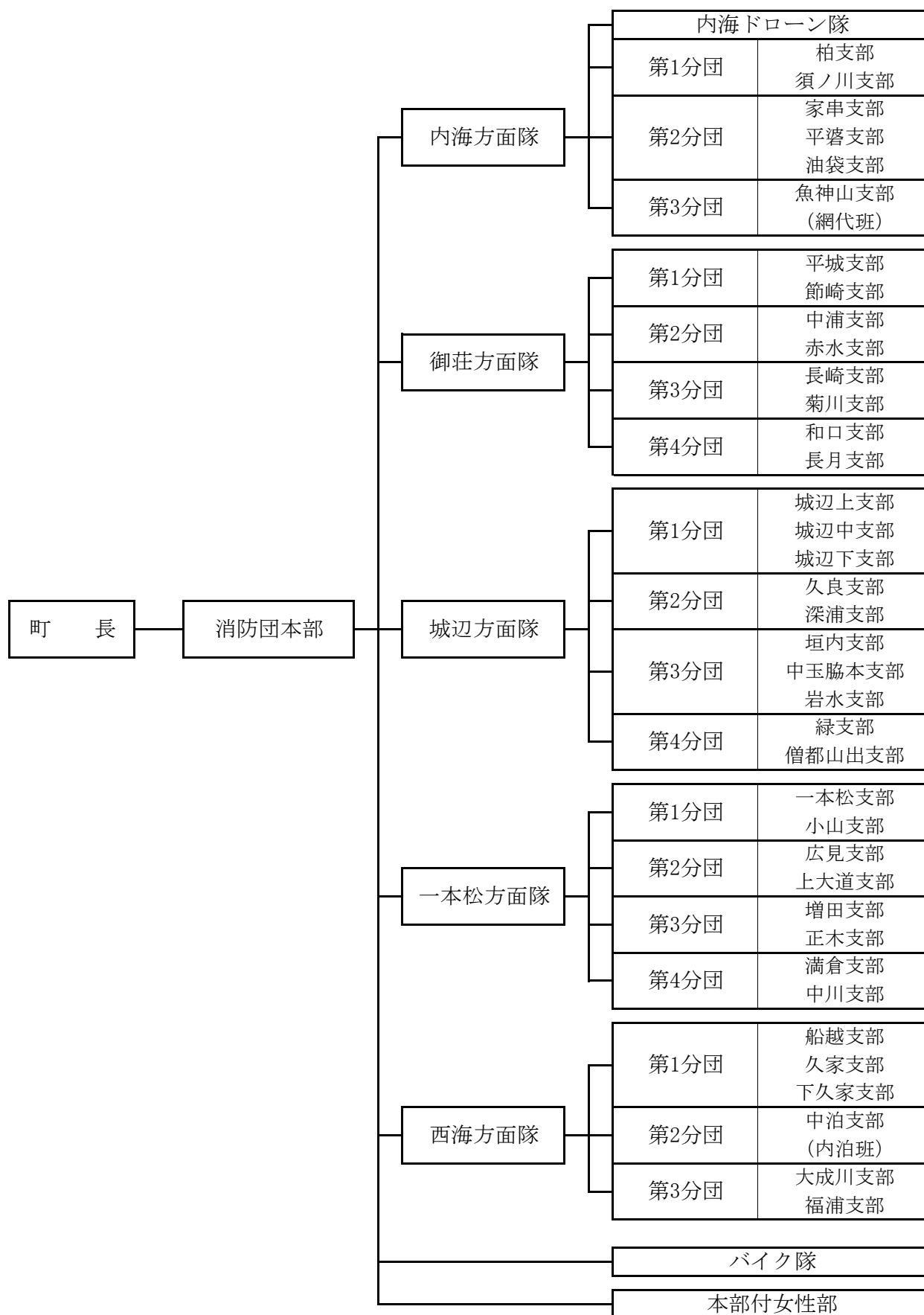
## 2. 消防団長等

(令和5年4月1日現在)

階 級	氏 名	就 任 年 月 日	職 名 等	備 考
団 長	松 岡 増 幸	平成 29 年 4 月 1 日		
副団長	坂 本 讓 司	平成 31 年 4 月 1 日		本 部 付
〃	岡 原 正	令和 3 年 4 月 1 日		本 部 付
〃	島 内 登世樹	令和 3 年 4 月 1 日	内 海 方 面 隊 長	
〃	清 家 輝 彦	平成 31 年 4 月 1 日	御 莊 方 面 隊 長	
〃	松 田 憲 市	令和 5 年 4 月 1 日	城 辺 方 面 隊 長	
〃	山 本 清 人	令和 3 年 4 月 1 日	一 本 松 方 面 隊 長	
〃	福 山 弘 道	平成 31 年 4 月 1 日	西 海 方 面 隊 長	
〃	前 田 淳	令和 3 年 4 月 1 日	内 海 副 方 面 隊 長	
〃	野 平 真一郎	平成 31 年 4 月 1 日	御 莊 副 方 面 隊 長	
〃	渡 邊 真佐留	令和 5 年 4 月 1 日	城 辺 副 方 面 隊 長	
〃	山 本 恒 平	令和 5 年 4 月 1 日	一 本 松 副 方 面 隊 長	
〃	吉 田 雄 一	平成 31 年 4 月 1 日	西 海 副 方 面 隊 長	
分団長	宮 川 茂 朗	令和 4 年 4 月 1 日	内 海 第 1 分 団	
〃	宮 下 英 幸	平成 26 年 4 月 1 日	内 海 第 2 分 団	
〃	稗 野 征 男	令和 5 年 4 月 1 日	内 海 第 3 分 団	
〃	坂 本 充	平成 31 年 4 月 1 日	御 莊 第 1 分 団	
〃	藤 田 成 人	平成 31 年 4 月 1 日	御 莊 第 2 分 団	
〃	山 本 敏	令和 3 年 4 月 1 日	御 莊 第 3 分 団	
〃	坂 本 和 也	令和 5 年 4 月 1 日	御 莊 第 4 分 団	
〃	面 田 祐 司	令和 5 年 4 月 1 日	城 辺 第 1 分 団	
〃	本 多 君 雄	令和 4 年 4 月 1 日	城 辺 第 2 分 団	
〃	岡 田 弘 次	令和 3 年 4 月 1 日	城 辺 第 3 分 団	
〃	山 口 誠	令和 2 年 4 月 1 日	城 辺 第 4 分 団	
〃	西 山 信 之	令和 4 年 4 月 1 日	一 本 松 第 1 分 団	
〃	松 本 進 一	令和 4 年 4 月 1 日	一 本 松 第 2 分 団	
〃	蕨 岡 努	令和 4 年 4 月 1 日	一 本 松 第 3 分 団	
〃	広 岡 寿 也	令和 4 年 4 月 1 日	一 本 松 第 4 分 団	
〃	濱 田 智 巳	令和 4 年 4 月 1 日	西 海 第 1 分 団	
〃	利 根 芳 樹	令和 5 年 4 月 1 日	西 海 第 2 分 団	
〃	若 松 毅	令和 5 年 4 月 1 日	西 海 第 3 分 団	

### 3. 消防団組織

(令和5年4月1日現在)



## 4. 組織及び現有消防力

(令和5年4月1日現在)

方面隊別	消防力		人数	消防ポンプ自動車	小型動力ポンプ積載車	小型動力ポンプ	詰所車庫倉庫	管轄区域
	分団別							
団本部	本部		3					愛南町全域
	女性部		19					
内海方面隊	本部		2					柏・須ノ川・柏崎 家串・平婆・油袋 魚神山・網代
	第1分団		39	1	2	3	4	
	第2分団		48		3	3	3	
	第3分団		22		2	2	2	
御荘方面隊	本部		2					平城・八幡野・貝塚・永ノ岡・節崎・馬瀬・御荘深泥 中浦・左右水・猿鳴・赤水・高畑・防城成川 長崎・御荘長洲・御荘平山・御荘菊川 御荘和口・御荘長月
	第1分団		68	1	2	4	4	
	第2分団		57	1	5	7	7	
	第3分団		53		5	5	5	
	第4分団		35		2	2	2	
城辺方面隊	本部		2					城辺上・城辺中・蓮乗寺・城辺下 久良・日土・深浦・古月・鮪越 垣内・中玉・脇本・岩水・敦盛・大浜・柿ノ浦 緑・山出・僧都
	第1分団		79	2	1	2	7	
	第2分団		68	1	1	3	6	
	第3分団		51		3	4	4	
	第4分団		71		3	3	3	
一本松方面隊	本部		2					一本松・小山 広見・上大道 増田・正木 満倉・中川
	第1分団		40	1	2	2	3	
	第2分団		55		2	2	3	
	第3分団		55		2	3	4	
	第4分団		42		2	2	2	
西海方面隊	本部		2					灘一円・船越・久家・下久家 中泊・外泊・内泊 樽見・大成川・小成川・福浦・麦ヶ浦・武者泊
	第1分団		47	1	3	3	3	
	第2分団		20		2	2	4	
	第3分団		31	1	2	2	5	
計			913	9	44	54	71	
定員			950					

## 5. 在職年数別消防団員数

(令和5年4月1日現在)

方面隊別	在職年数別		計	5年未満	5年以上 10年未満	10年以上 15年未満	15年以上 20年未満	20年以上 25年未満	25年以上 30年未満	30年以上
	分団別									
団本部	本 部	3							1	2
	女性部	19	11	8						
内海方面隊	本 部	2							1	1
	第1分団	39	6	4	4	5	6	6	6	8
	第2分団	48	4	7	6	9	8	13	13	1
	第3分団	22	1	1	3	6	1	2	2	8
御荘方面隊	本 部	2				1				1
	第1分団	68	11	10	14	8	9	9	9	7
	第2分団	57	9	5	6	8	9	12	12	8
	第3分団	53		11	11	11	11	6	6	3
	第4分団	35	5	2	7	6	9	5	5	1
城辺方面隊	本 部	2					1	1		
	第1分団	79	15	3	18	11	19	7	7	6
	第2分団	68	11	4	14	10	12	9	9	8
	第3分団	51	3	5	2	12	10	10	10	9
	第4分団	71	17	13	10	12	12	6	6	1
一本松方面隊	本 部	2					1			1
	第1分団	40	4	10	3	9	8	6	6	
	第2分団	55	12	6	13	9	11	3	3	1
	第3分団	55	6	6	7	12	8	13	13	3
	第4分団	42	4	4	6	12	9	4	4	3
西海方面隊	本 部	2								2
	第1分団	47	7	5	5	5	6	8	8	11
	第2分団	20	5		1		3	4	4	7
	第3分団	31	1	6	4	7	2	4	4	7
計		913	132	110	134	153	155	130		99

## 6. 年齢別階級別消防団員数

(令和5年4月1日現在)

区分 年齢別	計	うち女性 消防団員	団長	副団長	分団長	副分団長	部長	班長	団員	うち機能 別団員
18歳未満	0									
18歳	0									
19歳	0									
20歳	3								3	
21歳	0									
22歳	5							1	4	
23歳	1								1	
24歳	5								5	
25歳	4							1	3	
26歳	2								2	
27歳	8	1							8	
28歳	8							1	7	
29歳	11							1	10	
30歳	13	1							13	
31歳	12							3	9	
32歳	8							2	6	
33歳	14						1	1	12	
34歳	21						2	1	18	
35歳	23							1	22	
36歳	18					1	1	1	15	
37歳	28					1		3	24	
38歳	23					1	1	8	13	
39歳	21					1		6	14	
40歳	14							3	11	
41歳	25	1					1	1	23	
42歳	21	1					2	4	15	
43歳	26	2						1	5	19
44歳	43	2		1				3	11	28
45歳	40	1			1			4	9	26
46歳	45	1			1	1		5	11	27
47歳	42	1			2			5	10	25
48歳	49	3		2	3	1		6	10	27
49歳	37	3				3		3	7	24
50歳	40	1		1	3	2	1	7	26	3
51歳	41				1	3	2	8	27	1
52歳	22	1		1	2				19	
53歳	25			1	1	1		3	4	15
54歳	27			1	4	1		3	18	2
55歳	17					1		1	15	2
56歳	18	1				2	1	2	13	2
57歳	22			3			1	3	15	2
58歳	11	1					1		10	3
59歳	20								20	4
60歳	14		1					1	12	4
61歳	12			1				1	2	8
62歳	14	1						2	12	2
63歳	8							1	7	5
64歳	6								6	2
65歳以上	46			1		1	1	2	41	20
計	913	22	1	12	18	21	46	137	678	55

## 7. 年 額 報 酬

団 長	126,000円	副分団長	45,500円
副 団 長 (本部付)	104,000円	部 長	37,000円
副 団 長 (方面隊長)	104,000円	班 長	37,000円
副 団 長 (副方面隊長)	81,000円	団 員	36,500円
分 団 長	58,000円	機能別団員	5,000円

## 8. 出 動 報 酬

	4時間まで	4時間を超過	8時間を超過
水火災・捜索等の場合	4,000円	6,000円	8,000円
警戒の場合	3,000円	5,000円	7,000円
訓練の場合	3,000円	—	—

## 9. 消防団現有車両

(令和5年4月1日現在)

区別	地区	車両種類	登録番号	車名型式	排気量	燃料	登録年月日	経過年	
内海方面隊	第1	柏	ポンプ車 愛媛 800 す 6283	トヨタ TKG-XZU640	4,000	軽油	H28.01.15	7	
		軽積載車 愛媛 880 あ 1432	スズキ EBD-DA63T	650	ガソリン	H25.10.24	9		
	第2	須の川	軽積載車 愛媛 880 あ 1498	スズキ EBD-DA63T	650	ガソリン	H26.02.28	9	
		家串	普通積載車 愛媛 800 す 5202	ニッサン CBF-SQ2F24	1,990	ガソリン	H26.02.28	9	
		平落	普通積載車 愛媛 800 す 4682	ニッサン CBF-SQ2F24	1,990	ガソリン	H25.03.15	10	
	第3	油袋	普通積載車 愛媛 800 す 6975	ニッサン CBF-SQ1F24	1,990	ガソリン	H29.03.10	6	
魚神山		普通積載車 愛媛 800 す 4683	ニッサン CBF-SQ2F24	1,990	ガソリン	H25.03.15	10		
御荘方面隊	第1	網代	軽積載車 愛媛 880 あ 1602	スズキ EBD-DA63T	650	ガソリン	H26.12.26	8	
		平城	ポンプ車 愛媛 830 に 119	三菱 KK-FG52EC改	5,240	軽油	H12.11.29	22	
	第2	節崎	軽積載車 愛媛 880 あ 521	スズキ EBD-DA63T	650	ガソリン	H19.12.21	15	
		中浦	普通積載車 愛媛 800 す 6866	ニッサン CBF-SQ1F24	1,990	ガソリン	H29.01.06	6	
		尻貝	ポンプ車 愛媛 800 す 3919	日野 SKG-XZU640M	4,000	軽油	H23.11.09	11	
		左右水	軽積載車 愛媛 880 あ 10	ホンダ GBD-HA7	650	ガソリン	H17.01.27	18	
		猿鳴	軽積載車 愛媛 880 あ 160	ダイハツ LE-S210P	650	ガソリン	H17.12.21	17	
		赤水	軽積載車 愛媛 80 あ 1858	ホンダ GD-HA7	650	ガソリン	H14.12.28	20	
	第3	高畑	普通積載車 愛媛 800 す 6250	ニッサン CBF-SQ1F24	1,990	ガソリン	H27.12.18	7	
		長崎	軽積載車 愛媛 880 あ 1499	スズキ EBD-DA63T	650	ガソリン	H26.02.28	9	
		長洲	軽積載車 愛媛 880 あ 1022	スズキ EBD-DA63T	650	ガソリン	H23.01.14	12	
		平山	軽積載車 愛媛 880 あ 1118	スズキ EBD-DA63T	650	ガソリン	H23.07.13	11	
	第4	菊川	普通積載車 愛媛 800 す 6829	ニッサン CBF-SQ1F24	1,990	ガソリン	H28.12.12	6	
		浜・銭坪	普通積載車 愛媛 800 す 6251	ニッサン CBF-SQ1F24	1,990	ガソリン	H27.12.18	7	
	城辺方面隊	第1	和口	軽積載車 愛媛 880 あ 1345	スズキ EBD-DA63T	650	ガソリン	H25.03.15	10
			長月	軽積載車 愛媛 880 あ 1970	ダイハツ EBD-S510P	650	ガソリン	H29.01.17	6
		第2	城辺上	救助資機材搭載型車両 愛媛 800 す 5223	イスズ TKG-NHS85AN	2,990	軽油	H26.03.13	9
			城辺中	救助資機材搭載型車両 愛媛 800 す 3063	イスズ BKG-NHS85A	2,990	軽油	H22.03.28	13
	第3	城辺下	ポンプ車 愛媛 800 さ 4994	イスズ KR-NKS81GAR	4,770	軽油	H14.12.10	20	
		久良	ポンプ車 愛媛 800 さ 8310	トヨタ LDF-KDY231改	2,980	軽油	H31.03.27	4	
深浦		ポンプ車 愛媛 800 さ 9124	イスズ PB-NKR81N	4,770	軽油	H16.12.24	18		
第4	垣内	普通積載車 愛媛 800 す 5723	ニッサン CBF-SQ2F24	1,990	ガソリン	H26.12.25	8		
	脇本	普通積載車 愛媛 800 す 4684	ニッサン CBF-SQ2F24	1,990	ガソリン	H25.03.15	10		
一本松方面隊	第1	岩水	普通積載車 愛媛 800 さ 1824	トヨタ GE-YY131	1,990	ガソリン	H12.03.15	23	
		緑	普通積載車 愛媛 800 す 5724	ニッサン CBF-SQ2F24	1,990	ガソリン	H26.12.25	8	
	第2	山出	普通積載車 愛媛 800 す 7337	ニッサン CBF-SQ1F24	1,990	ガソリン	H29.10.31	5	
		僧都	軽積載車 愛媛 880 あ 1767	ダイハツ EBD-S510P	650	ガソリン	H27.12.25	7	
西海方面隊	第1	一本松	普通積載車 愛媛 800 さ 8107	トヨタ TC-TRY230	1,990	ガソリン	H15.12.15	19	
		小山	ポンプ車 愛媛 800 さ 8238	イスズ KR-NKS81GAR	4,770	軽油	H16.01.30	19	
	第2	広見	軽積載車 愛媛 880 あ 1346	スズキ EBD-DA63T	650	ガソリン	H25.03.19	10	
		上大道	軽積載車 愛媛 880 あ 1343	スズキ EBD-DA63T	650	ガソリン	H25.03.19	10	
	第3	増田	普通積載車 愛媛 800 す 5640	ニッサン CBF-SQ2F24	1,990	ガソリン	H26.10.20	8	
		正木	普通積載車 愛媛 800 さ 9098	トヨタ TC-TRY230	1,990	ガソリン	H16.12.15	18	
第4	満倉	普通積載車 愛媛 800 さ 1539	トヨタ GE-YY131	1,990	ガソリン	H11.12.14	23		
	中川	普通積載車 愛媛 800 さ 1538	トヨタ GE-YY131	1,990	ガソリン	H11.12.14	23		
	船越	普通積載車 愛媛 800 さ 4033	トヨタ GE-RZY230	1,990	ガソリン	H13.12.21	21		
	久家	普通積載車 愛媛 800 さ 9099	トヨタ TC-TRY230	1,990	ガソリン	H16.12.15	18		
西海方面隊	第1	下久家	普通積載車 愛媛 800 す 881	日野 BDG-XZU334M	4,000	軽油	H19.02.16	16	
		中・外泊	軽積載車 愛媛 800 あ 1496	スズキ EBD-DA63T	650	ガソリン	H26.02.28	9	
	第2	内泊	普通積載車 愛媛 800 す 1005	トヨタ TC-TRY230	1,990	ガソリン	H19.03.20	16	
		大成川	普通積載車 愛媛 800 す 1006	トヨタ TC-TRY230	1,990	ガソリン	H19.03.20	16	
	第3	福浦	普通積載車 愛媛 800 す 5709	ニッサン CBF-SQ1F24	1,990	ガソリン	H26.12.15	8	
		福浦	軽積載車 愛媛 880 あ 1601	スズキ EBD-DA16T	650	ガソリン	H26.12.26	8	
		軽積載車 愛媛 880 あ 1914	ダイハツ EBD-S510P	650	ガソリン	H28.08.30	6		
		ポンプ車 愛媛 800 す 177	日野 PD-XZU334M	4,000	軽油	H18.03.09	17		
		軽積載車 愛媛 880 あ 1117	スズキ EBD-DA63T	650	ガソリン	H23.07.12	11		



## 10. 消防団現有小型動力ポンプ

(令和5年4月1日現在)

区別	地区	機種型式	級別	購入年月	経過年	車両		
内海方面隊	第1分団	柏	トーハツVC72AS	B-2	H14.06.01	20	—	
			ラビットP555DAN	B-2	H16.08.31	18	軽	
	第2分団	須ノ川	ラビットP555DAN	B-2	H16.08.31	18	軽	
		家串	トーハツVC72AS	B-2	H15.09.01	19	普通	
		平 瀨	トーハツVC72AS	B-2	H15.09.01	19	普通	
	第3分団	油 袋	トーハツVF631	B-2	H29.10.04	5	普通	
魚神山		トーハツVC72AS	B-2	H15.09.01	19	普通		
	網 代	シバウラFF500AS	B-2	H30.11.22	4	軽		
御荘方面隊	第1分団	平 城	シバウラFF500AS	B-2	R02.10.26	2	軽	
		節 崎	ラビットP572AS	B-2	H15.09.04	19	普通	
		馬 瀬	トーハツVC82AS	B-2	H16.11.15	18	—	
		深 泥	ラビットP572AS	B-2	H14.08.30	20	—	
	第2分団	中 浦	トーハツVC82AS	B-2	H15.09.04	19	—	
		尻 貝	ラビットFi8000	B-2	H26.11.21	8	軽	
		左右水	トーハツVC72AM	B-2	H17.12.21	17	軽	
		猿 鳴	トーハツVC72BS	B-2	H20.10.17	14	軽	
		赤 水	ラビットFi8000	B-2	H24.12.06	10	普通	
		防城・成川	トーハツVC72BS	B-2	H17.09.29	17	—	
	第3分団	高 畑	シバウラFF500	B-2	H28.12.16	6	軽	
		長 崎	ラビットP572AS	B-2	H14.08.30	20	軽	
		長 洲	シバウラFF500	B-2	H28.12.16	6	軽	
		平 山	ラビットFi8000	B-2	H24.12.06	10	普通	
		菊 川	トーハツVC72BS	B-2	R01.09.18	3	普通	
	第4分団	浜・銭坪	トーハツVC72BS	B-2	H25.03.15	10	軽	
		和 口	トーハツVC72BS	B-2	R01.09.18	3	軽	
		長 月	シバウラSF756AZi	B-2	H26.03.13	9	普通	
	城辺方面隊	第1分団	豊 田	シバウラB716	B-2	H22.03.28	13	普通
			神 越	ラビットFi8000	B-2	H24.12.06	10	—
第2分団		日 土	トーハツVC72AS	B-2	H14.08.14	20	—	
		深 浦	ラビットFi8000	B-2	H24.12.06	10	普通	
		鮪 越	トーハツVC72AS	B-2	H16.09.21	18	—	
第3分団		古 月	トーハツVF631	B-2	H29.10.04	5	—	
		垣 内	シバウラFF500AS	B-2	H30.11.22	4	普通	
		脇 本	トーハツVC72BS	B-2	H26.02.28	9	普通	
		岩 水	トーハツVC72BS	B-2	R01.09.18	3	普通	
第4分団		敦 盛	シバウラFF500AS	B-2	R02.10.26	2	—	
	緑	トーハツVC72BS	B-2	H17.09.29	17	普通		
	山 出	シバウラFF500	B-2	H28.12.16	6	軽		
	僧 都	トーハツVC72AS	B-2	H15.12.15	19	普通		
一本松方面隊	第1分団	一本松	トーハツVC72BS	B-2	H17.10.07	17	軽	
		小 山	トーハツVF63AS	B-2	H28.10.20	6	軽	
	第2分団	広 見	ラビットFi8000	B-2	H24.12.06	10	普通	
		上大道	ラビットFi8000	B-2	H26.11.21	8	普通	
	第3分団	増 田	トーハツVC72BS	B-2	H17.10.07	17	普通	
		正 木	トーハツVC72BS	B-2	H17.10.07	17	普通	
第4分団	満 倉	トーハツVC72BS	B-2	H27.06.18	7	普通		
	中 川	ラビットFi8000	B-2	H26.11.21	8	普通		
西海方面隊	第1分団	船 越	トーハツVC72BS	B-2	H20.01.31	15	軽	
		久 家	ラビットP555A	B-2	H14.10.01	20	普通	
		下久家	ラビットP555A	B-2	H15.10.01	19	普通	
	第2分団	中・外泊	シバウラFF500AS	B-2	R02.10.26	2	普通	
		内 泊	トーハツVF631	B-2	H29.10.04	5	軽	
	第3分団	大成川	トーハツVC72AS	B-2	H16.11.16	18	軽	
福 浦		トーハツVF63AS	B-2	H23.07.12	11	軽		

# 11. 消防団施設現況

(令和5年4月1日現在)

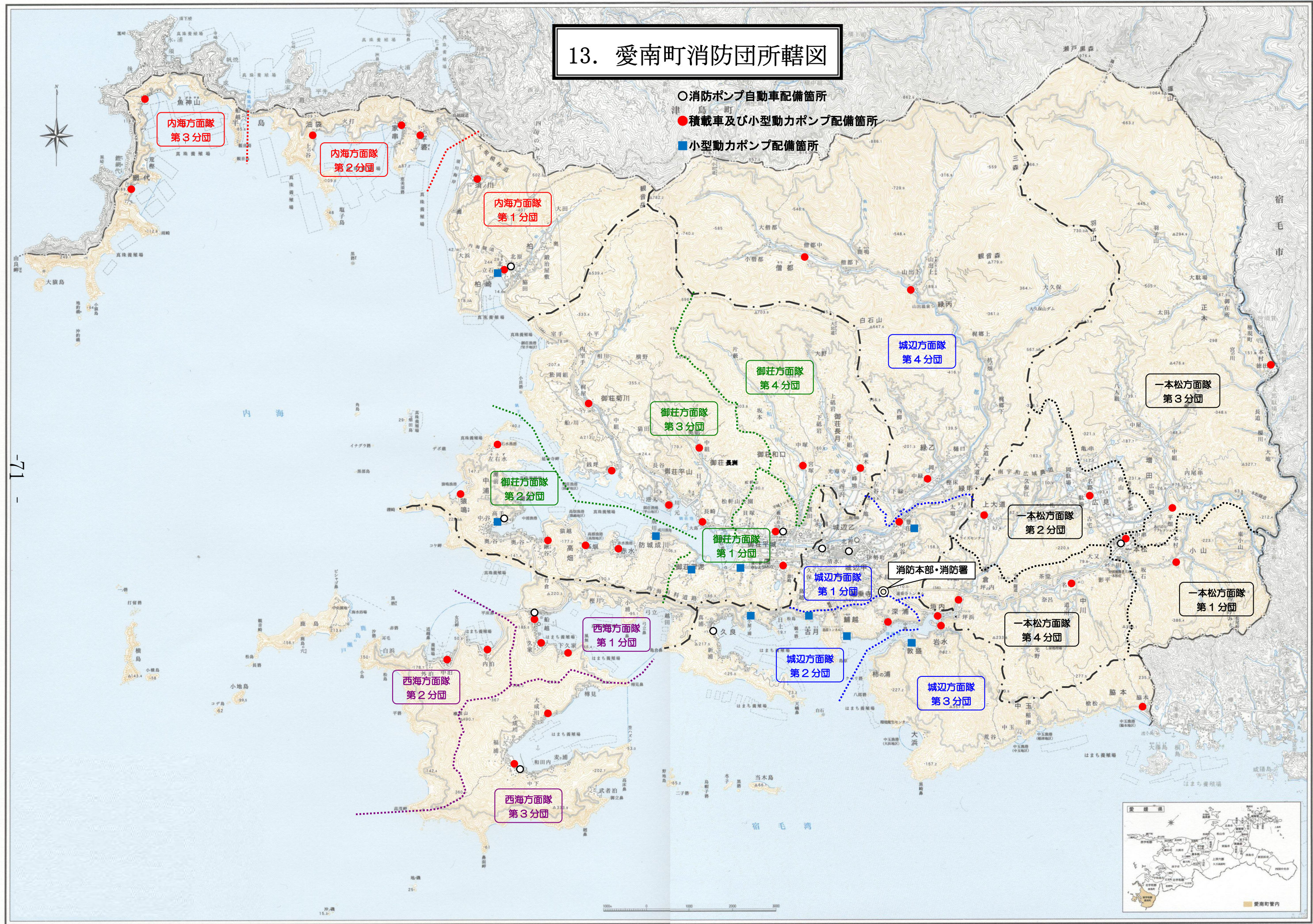
隊	分団	支 部	名 称	構造	住所	面積	建築年月日	経過年	
内海方面隊	第1	柏	柏消防詰所	W 1F	柏497-5	95.08	R02.03.10	3	
			柏消防車庫(旧)	RC 2F	柏353-1	73.80	S56.03.30	42	
	第2	須ノ川	須ノ川消防詰所	RC 2F	須ノ川315-2	50.40	S55.02.06	43	
			家串	家串消防詰所	S 2F	家串917	71.66	H21.03.27	14
			平 瀨	平瀨消防詰所	S 2F	平瀨338	60.00	H28.03.30	7
	第3	油 袋	油袋消防詰所	S 2F	油袋424	60.00	H30.03.05	5	
魚神山			魚神山消防詰所	RC 2F	魚神山543	54.90	S53.03.30	45	
		網 代	網代消防詰所	RC 2F	網代295	49.50	S57.03.23	41	
御荘方面隊	第1	平 城	平城消防詰所	S 2F	御荘平城2767-1	97.78	H06.03.30	29	
			節 崎	節崎消防詰所	S 2F	御荘平城4807-2	60.00	S55.03.31	43
			馬瀬消防ポンプ倉庫	S 1F	御荘深泥219	10.90	S57.03.31	41	
			深泥消防ポンプ倉庫	W 1F	御荘平城5520-3	12.00	H25.02.28	10	
	第2	中 浦	中浦消防詰所	S 2F	中浦1566-2	105.00	H03.04.01	32	
			尻貝消防詰所	S 1F	中浦96	30.00	S55.03.31	43	
			左右水消防車庫	W 1F	中浦254	20.00	H03.03.31	32	
			猿鳴消防車庫	W 1F	猿鳴160-2	12.00	H24.12.28	10	
			赤水	赤水消防詰所	W 1F	赤水580-1	53.78	H30.03.29	5
	第3	長 崎	防城消防倉庫	W 1F	防城成川227-8	6.00	S49.04.01	49	
			高畑消防詰所	W 1F	高畑855-6	27.16	H16.02.23	19	
			長崎消防詰所	S 2F	御荘長洲160	60.00	H24.03.09	11	
			長洲消防詰所	W 1F	御荘平城1220	27.16	H16.07.02	18	
			平山消防詰所	W 1F	御荘平山536-2	46.09	H29.02.14	6	
			菊 川	菊川消防詰所	S 2F	御荘菊川1157	57.96	H07.12.06	27
	第4	和 口	銭坪消防車庫	W 1F	御荘菊川2133-2	16.20	H03.12.01	31	
			長 月	和口消防詰所	S 1F	御荘和口360-1	42.05	S57.03.31	41
				長月消防詰所	S 2F	御荘長月853-1	57.96	H07.12.07	27
	城辺方面隊	第1	城边上	城边上消防詰所	S 1F	城辺甲3980	70.00	H26.02.28	9
				神越消防ポンプ倉庫	S 1F	城辺甲4919	4.20	S50.04.01	48
城辺中				城辺中消防詰所	S 1F	城辺甲2047-1	90.62	H11.04.01	24
城辺下				城辺下消防詰所	S 1F	城辺甲40-3	80.00	H24.01.30	11
第2		久 良	久良消防詰所	S 1F	久良2090-2	80.00	H19.02.01	16	
			小屋ノ浦消防ポンプ倉庫	W 1F	久良421-2	4.40	S59.03.31	39	
			深 浦	深浦消防詰所	S 2F	深浦244	42.92	H08.01.22	27
第3		垣 内	鯛越消防ポンプ倉庫	W 1F	鯛越169-1	14.90	H23.09.26	11	
			古月消防ポンプ倉庫	W 1F	古月291-2	28.86	H13.02.04	22	
			岩 水	垣内消防詰所	W 1F	垣内507-1	62.93	H31.02.28	4
			敦盛消防ポンプ倉庫	W 1F	敦盛9-1	23.09	H25.02.08	10	
第4		中玉脇本	脇本消防車庫	S 1F	脇本661-1	36.10	S57.03.31	41	
			緑	緑消防詰所	S 2F	緑乙1549	51.80	H10.07.27	24
第1		山出	山出消防詰所	S 2F	緑丙146-7	48.10	H09.03.20	26	
	僧都		僧都消防詰所	W 1F	僧都265-1	49.94	H29.02.16	6	
一本松方面隊	第1	一本松	一本松消防詰所	RC 1F	一本松5056-2	80.50	S59.12.01	38	
			小 山	小山消防詰所	S 1F	小山1528-3	53.50	H28.03.01	7
	第2	広 見	広見消防詰所	RC 1F	広見1670-1	102.38	S52.03.01	46	
			上大道	上大道消防詰所	W 1F	上大道795-1	38.00	H04.03.01	31
	第3	増 田	上大道消防車庫	RC 1F	上大道797	22.91	S50.03.25	48	
			増田消防詰所	W 1F	増田5487-1	95.08	R04.03.31	1	
	第4	正 木	正木消防詰所	S 1F	正木1222-2	80.00	H25.03.19	10	
			満 倉	満倉消防詰所	W 1F	満倉2609	82.13	R05.03.30	0
		中 川	中川消防詰所	W 1F	中川1033-5	61.67	H31.02.28	4	
西海方面隊	第1	船 越	船越消防車庫	RC 1F	船越1276	51.84	S55.03.10	43	
			久 家	久家消防車庫	RC 1F	久家733	30.00	S63.03.10	35
			下久家	下久家消防車庫	RC 1F	下久家520-1	30.20	H11.11.20	23
	第2	中 外 泊	中泊詰所	W 1F	中泊388	25.36	H12.04.01	23	
			中泊消防車庫	RC 1F	中泊762	37.68	S56.03.21	42	
	第3	内 泊	内泊消防車庫	RC 1F	内泊1160	36.00	S63.03.10	35	
			大成川	大成川消防詰所	RC 1F	大成川213	44.10	S60.03.01	38
		福 浦	福浦消防詰所	RC 2F	福浦1208	95.40	S52.04.01	46	
合計			59						

## 12. 消防団出動状況

(令和4年4月1日～令和5年3月31日)

月	日	主な出動事項	場所	出動人員	出動分団
4	10	林野火災	一本松上大道	50	一本松1・2
5	19	車両火災	御荘菊川	7	御荘3
	26	大雨対応	内海	13	内海
7	4～5	大雨対応	町内全域	49	全分団
	10	消防団・署合同訓練	消防署	37	幹部
	13	林野火災	御荘長月	27	御荘4
	15～26	新入団員訓練	城辺・一本松・西海	41	城辺・一本松・西海
8	22～24	行方不明者捜索	町内ほか	78	御荘1・城辺1
	29	林野火災	城辺緑	21	城辺4
	30	林野火災	御荘和口	19	御荘4
9	18～20	台風14号対応	町内全域	136	全分団
10	4	新入団員訓練	平城	11	平城
11	6～13	新入団員訓練	御荘・一本松	57	御荘・一本松
	10～13	防火広報	御荘・一本松	10	女性部
	13	秋季防火パレード	町内	86	全分団
	15	火災警戒	城辺三島団地	17	城辺1
	20	建物火災	城辺蓮乗寺	10	城辺1
	21	林野火災	御荘節崎	12	御荘1
	27	総合防災訓練	内海地域	86	内海
12	23	行方不明者捜索	御荘平城	11	御荘1
	26～30	年末夜警	町内全域	998	全分団
	30	建物火災	西海船越	35	西海1
	31	建物火災	内海宇和島	11	内海3
1	5	林野火災	一本松増田	18	一本松3
2	5	林野火災	一本松増田	19	一本松3
	12	排水ポンプ操作訓練	僧都川河川敷	32	御荘・一本松
	20	建物火災	城辺後	23	城辺1
	26	水防訓練	一本松中川	53	城辺
3	2～6	防火広報	御荘・一本松	8	女性部
	3	新入団員訓練	内海	11	内海
	4	建物火災	城辺駄馬	43	城辺1・一本松2
	5	春季防火パレード	町内	80	全分団
	5	水防訓練	一本松中川	94	一本松
	12	建物火災	城辺甲	51	城辺1
年 間		定期点検 車両、ポンプ等		2,784	
		各地区自主防災訓練、地元協力等		—	

# 13. 愛南町消防団所轄図



○消防ポンプ自動車配備箇所  
 ●積載車及び小型動力ポンプ配備箇所  
 ■小型動力ポンプ配備箇所

内海方面隊  
第3分団

内海方面隊  
第2分団

内海方面隊  
第1分団

御荘方面隊  
第4分団

御荘方面隊  
第3分団

御荘方面隊  
第2分団

御荘方面隊  
第1分団

城辺方面隊  
第4分団

城辺方面隊  
第1分団

城辺方面隊  
第2分団

城辺方面隊  
第3分団

西海方面隊  
第1分団

西海方面隊  
第2分団

西海方面隊  
第3分団

一本松方面隊  
第3分団

一本松方面隊  
第2分団

一本松方面隊  
第4分団

一本松方面隊  
第1分団

消防本部・消防署



