

広報

# あいなん

2023  
3  
Vol.222



愛南のおいしい味を召し上がれ



トピックス

特集 森と生きる～愛南町の林業～





## 子どもたちに ポンカンジュースのプレゼント

愛南町で育てたポンカンを使用したジュースを子どもたちに味わってもらおうと、自社で柑橘の加工品を販売している『はなきファーム』から町へポンカンジュース200本が寄付され、町内の保育所・幼稚園・児童クラブの子どもたちへ配られました。

城辺保育所では、代表の善家基<sup>もと</sup>さんから園児たちへジュースが手渡され、太陽の恵みを受けた甘いポンカンジュースの鮮やかな色合いに園児たちは笑みを浮かべ、「大切にいただきます」と全員でお礼の言葉を伝えました。

城辺保育所では26日(木)のおやつ時間にジュースが提供され、「いつものジュースより甘くておいしい」「おかわりしたい」とたくさん喜びの声とともにおいしく味わっていました。



## 今月の表紙写真

◀ポンカンジュースを受け取った城辺保育所きりん組の園児たち。「大切にいただきます」の言葉のとおり、ケーキと一緒にみんなでおいしく味わいました。

【記事は上部に掲載】

### 令和5年3月号 -目次(主な内容)-

- |   |   |
|---|---|
| P2 TOWNニュースピックアップ、目次                                  | P26 食育通信                                  |
| P3 特集 森と生きる～愛南町の林業～                                   | P27 今月の笑顔、子育てサポート<br>・「城辺保育所 きりん組」        |
| P12 TOWNニュース、地域おこし協力隊活動日記                             | P28 暮らしカレンダー<br>・行事予定、各種相談、健(検)診ほか        |
| P14 マチャクバ便り   | P30 あいなん音故地新(kikuさん)、<br>本日!海日和!!(西尾知照さん) |
| P20 あいなん掲示板(役場以外の機関からのお知らせ)                           | P31 愛南文芸(俳句・川柳・短歌)、出生・お悔やみ                |
| P23 文化・スポーツ   | P32 私と消防団 山本清人 <sup>きよひと</sup> さん         |
| P24 あいなん仕事紹介<br>「城辺保健福祉センター保健師 吉村那智 <sup>なち</sup> さん」 |   |
| P25 あいなん逸品図鑑「サツマイモ」                                   |   |





## 森と生きる ～愛南町の林業～

美しい大自然に囲まれた愛南町。  
農林漁業を基幹産業とする町は海と山に囲まれマダイやブリ、カキなどの海面養殖業をはじめ、  
カツオの一本釣りや巻き網漁業など多種多様な水産業が営まれています。

### 『豊かな森林は豊かな海を育む』

海に生きる魚介類や海藻、プランクトンの多くは日本有数のリアス海岸である  
御荘湾や深浦湾の沿岸域に生息しています。  
森林で微生物が分解した落ち葉や枝は腐葉土を形成し、海藻やプランクトンの成長を促す  
栄養素として海に運ばれ、豊かな『愛南町』の海の生態系へとつながっていきます。





## 日本の林業の歴史

昭和20～30年頃に向け、日本は戦中・戦後の復興のために木材需要が急増し、政府はその対策として大規模な造林政策を実施しました。天然林は伐採され、成長が早く住宅建築に必要な杉やヒノキなど経済的に価値の高い針葉樹を中心に植栽が進められていきました。

また、それまで木炭や薪を中心としていた家庭燃料は電気やガス、石油へと切り替わり、燃料革命と共にエネルギー源としての木材価値は下落。里山の雑木林は広葉樹から針葉樹へと様相を変え、全国的に造林ブームが起こりました。



## 輸入木材の増加

昭和30年代を皮切りに木材輸入の自由化が始まり、国産材と比べて安く一度にまとまった量を供給できる外国産の木材は、年々輸入量を増加させていきました。

その後、円高の影響もあり国産材の価格は落ち続け、昭和55年をピークにヒノキの木材価格は低落し、日本の林業経営の難しさが浮き彫りとなってきました。一方で植栽は続けられ、全国の森林には膨大な人工林が蓄積されていったのです。

## 森林大国日本の現状

日本の国土面積の約7割を占める森林。その約4割にあたる人工林は民有林を中心に管理が行き届かず、伐採されないまま放置林になっていることが問題視されています。

戦中・戦後に植栽され、木材として使用できる太さに育った樹木は伐期齢を迎えているものの、森林所有者の林業に対する意欲の低下、国産材の価格低迷、林業従事者の高齢化や減少などさまざまな要因が重なり、林業の衰退へ拍車をかけています。

間伐されず放置されて枝が乱雑に伸びた人工林では、下草を育てるために必要な日光が地表に届かず、土壌が痩せ、森林の持つ水源かん養機能や土砂災害防止機能の低下から台風や大雨による土砂災害を引き起こす可能性が大きくなります。

さらに、高齢となった樹木は二酸化炭素の吸収量が減少傾向となり、地球温暖化防止の機能が低下するなど、森林のもつ多様な保全機能も低下していきます。

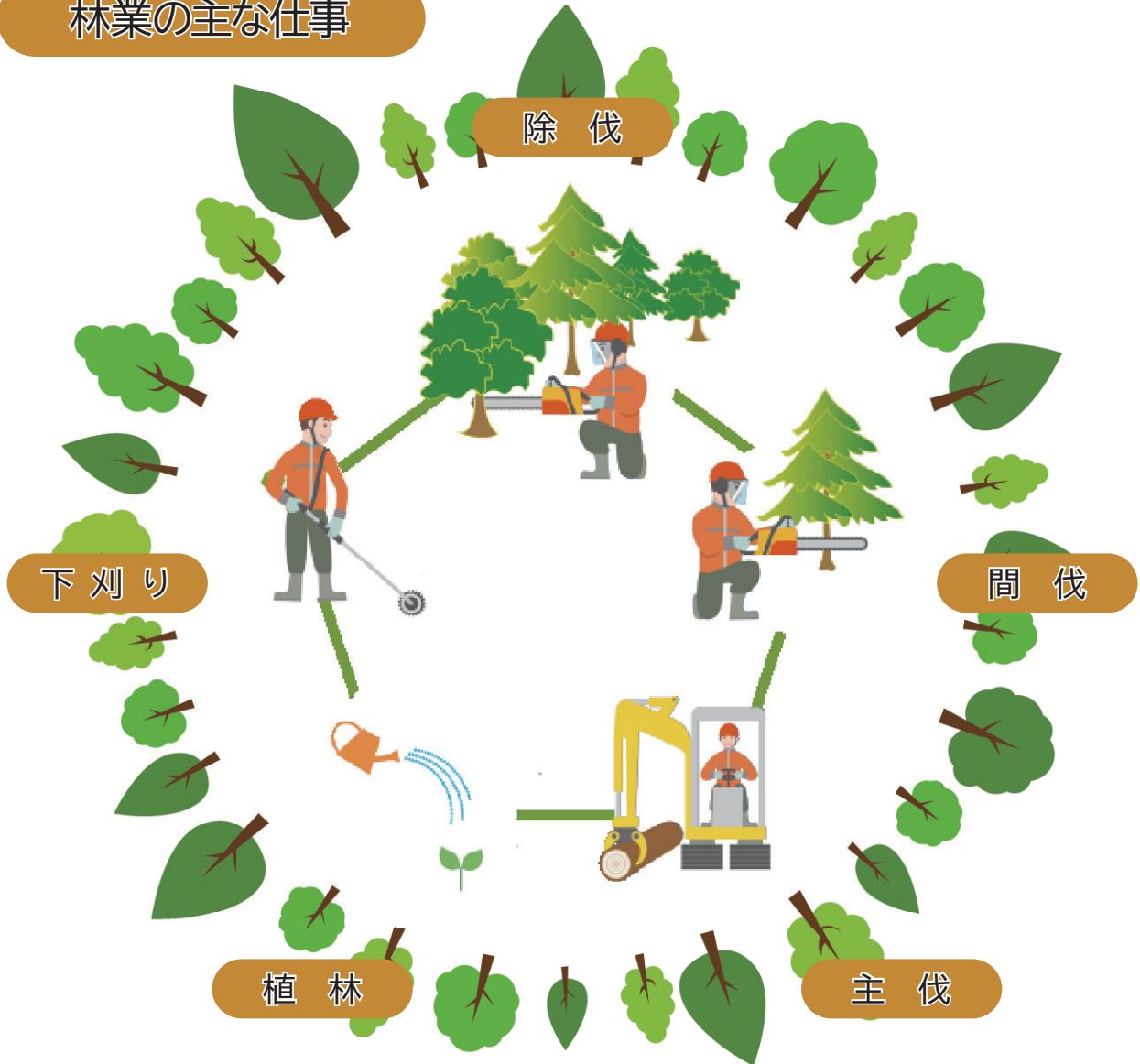
### 『木を切らないことも森林破壊』

そこで、元気な人工林にするため適切な間伐や伐採を行い、植林をして再造林を行う。森林の健全な育成と共に持続的な資源の活用とさまざまな動植物が住みやすい環境を得るため、そして豊かな海の生態系を守るためにもバランスの取れた森林施業のサイクルを回していくことが必要なのです。





## 林業の主な仕事



### 除伐

育成途中の幼木の中で発育がよくない木を伐採することです。他の木の生長を妨げたり、曲がってしまっている木が対象になります。

### 間伐

森林の込み具合に応じて樹木の一部を伐採し、残った樹木の生長を促すことです。

### 主伐

樹木を収穫し、木材として利用するための伐採です。一度に全面積を伐採する「皆伐」と、何度かに分けて抜き切りする「択伐」があります。

### 植林

手作業で一本一本植えられます。植林後の苗は、鹿による食害を防ぐためにネットなどを設置する必要があります。

### 下刈り

植林後の苗木が雑草木に養分を取られることなく、良く生長するように周りの草を刈る仕事を行います。





## 愛南町の林業～過去から現代～

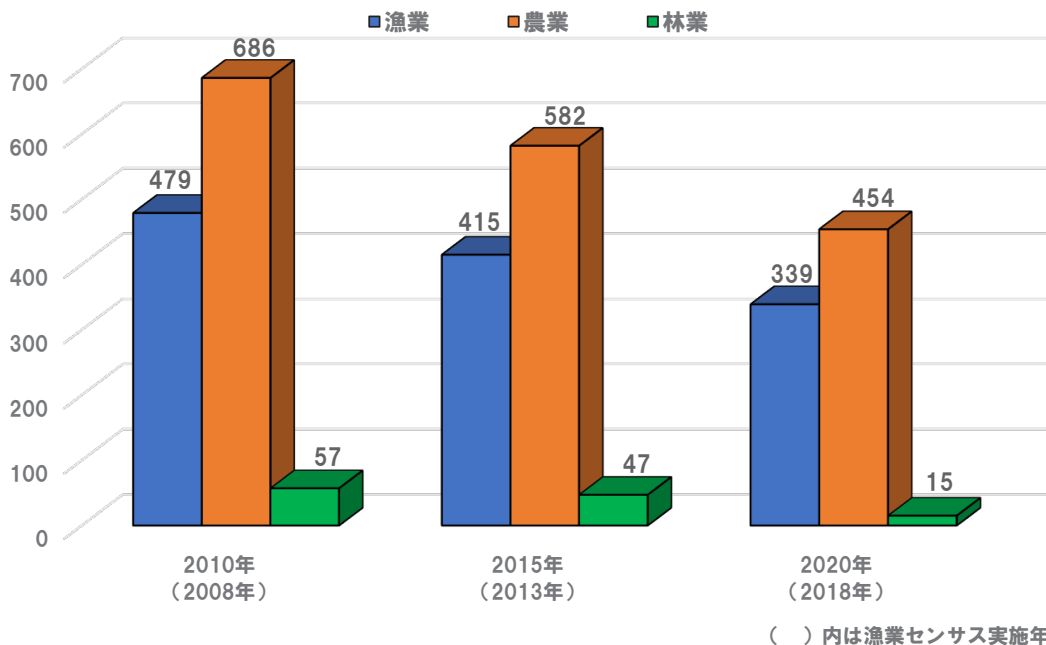
昭和の終わり頃までは、森林所有者や地域が主体となって伐採・搬出・出荷までを一貫して行う『自伐型林業』を中心に管理・経営が行われてきました。

しかし、1次産業全体を取り巻く経営体の減少と共に、林業においても担い手不足の深刻な課題に直面し、町内の林業経営体数は、直近10年の間で4分の1にまで減少していきましました。

南宇和森林組合においても、平成30年には20人在籍していた作業員が現在では14人まで減少し、労働力不足の課題が顕著に表れています。

【資料】農林業センサス・漁業センサス

### 愛南町における1次産業経営体数の変化



先人たちが大切に管理・経営してきた町内の森林を守るため、そして林業生産活動を継続・活性化させるため、南宇和森林組合ではさまざまな取り組みを行っています。

## 森林組合とは

森林所有者が協同で林業の発展を目指し、設立した組合です。所有者の森林経営のために、経営指導や施業の受託、共同購入、林産物の加工・販売など、組合員が利用する事業を行っています。

南宇和森林組合では地域の森林整備や、森林経営など森林に関わる事業全般を担っています。一年を通して行う森林整備では、植栽・保育・間伐などを適切に行うことで健全な森林を造成し、森林の循環を進めています。





## 担い手の育成・確保のために

力仕事が多く、危険と常に隣り合わせであることから、新たな担い手を取り込むことが難しい職種である林業。林野庁では「緑の雇用」事業として、新規就業者が林業に必要な技術を学ぶための講習や研修プログラムを用意しています。

また、南宇和森林組合では労働安全対策の取り組みとして、防護機能を有した安全装備品(チェンソー防護ズボン・林業用ヘルメット・防振手袋など)を作業員へ支給しています。



## 高性能林業機械の導入・スマート林業

林業の現場では仕事の効率化や安全性を図るために機械化が進み、南宇和森林組合でも平成21年に高性能林業機械『ハーベスタ』が導入されました。以降、平成29年と令和4年に1台ずつ順次導入を進め、毎年約8,500㎡の木を伐採し、搬出・出荷をすることが可能になりました。

さらに『グラップル』・『フォワーダ』の導入により集材から運搬までが機械化されたことで、作業員の負担が大幅に軽減し、生産性の向上や良質な作業環境が整いました。

また、林業界においてもICT化の一環としてドローンを活用した森林管理も進められています。カメラを搭載したドローンで空撮することにより森林の状況、作業の進捗を一目で確認することができ、計測や調査対象に合わせたスマート技術を活用することで大幅な省力化が図られています。

町内の森林は日本各地の森林と同様に伐期齢を迎えており、近い将来には木々の更新が必要になります。主伐の終わった森林に多くの苗木を植栽し、苗木の運搬は産業用ドローンを活用して作業負担を軽減するなど、さらなるスマート化に期待が寄せられています。

## 『スマート林業とはより良い林業を目指すためのもの』

次世代に美しい森林を残すため、林業従事者の安全性を確保し、雇用を安定化させることが、担い手の確保と育成の実現につながっていくのです。



現場で働く高性能林業機械



高性能  
林業機械



### 01. ハーベスタ

立木の伐倒・枝払い、玉切りまで一貫して行える。玉切りの際には運転席にあるモニターで長さが確認できるため、造材の効率も格段に向上。

### 02. グラップル・フォワーダ

ハーベスタが伐り出した木材は、掴むことに特化したグラップルで集材車輛のフォワーダに積み込み、木材運搬トラックが入れる場所まで運び出す。

### 03. フェラーバンチャザウルスロボ

この一台で【掘る】【伐る】【掴む】の作業がこなせる。作業道の開設には欠かせないスーパーマシン。



南宇和  
森林組合  
YouTube





## 誇りある林業の仕事

林内で林業機械を十分に活用するためには、作業道の開設が必要不可欠です。伐採から搬出までの作業をスムーズに行うために作業地の雑木や雑草を除去し、道の存在しない山奥の斜面に作業道を開設していきます。数十年前には多くの作業員が長い月日をかけて行ってきた作業も現代では高性能林業機械をはじめ、重機の効率的な活用により省力化を図っています。

しかし、現在でも作業員による人力での作業が必要な場面はまだ存在します。その一つが『治山事業』での林内整理です。伐採された木は材木として出荷するほか、森林が持つ保全機能を高めるため、斜面に沿って横に並べられ、大雨が降った際に土砂流出を防止する柵としての役割を果たします。しかし、重機の使用ができず全て作業員の手によって行われるため、体力が求められる作業です。山の持つ土砂災害防止機能は、作業員一人一人の手によって高められ、災害から住民の安全を守っているのです。

林業は森林を守り育て、森林の機能を最大限に生かす仕事。そんな林業の世界に足を踏み入れた『移住者の男性』と『若い女性』。2人の新規従業者に、林業の魅力とやりがいについて聞きました。





自然豊かな愛南町に魅了され兵庫県宝塚市から家族5人で移住することを決意。前職の営業職から愛南町でしかできないような仕事に携わりたいと考え、令和4年4月に森林組合へ入組。危険と隣り合わせの仕事であることを理解し、今の自分を応援してくれる妻や家族のために、毎日けが無く無事に帰宅することを一番に心がけている。

### — 林業未経験の入組で不安は？

南宇和森林組合の募集条件は年齢54歳未満でした。同年代の中では自信があるものの、52歳である自分が体力的にやっていけるのかと不安もありました。

現場仕事は建設業や漁業、農業などたくさんありますが、林業は山ならではの雰囲気神秘的というか、神聖な感じがします。実際、きつい部分もあつたけどふと空を見上げると「あー、気持ちいいな」って思うんです。デスクワークよりも外で体を動かしている方が自分の性分に合っているんです。

### — 組合での仕事環境は？

常にチームとして現場に入るんですが、人間関係も最高の職場環境だからすごく働きやすいです。緑の雇用で実習に行けば18歳の子たちと一緒に学ぶこともあり、とても刺激を受けます。

チェーンソーをメンテナンスすることの重要性についてもすごく感じるようになりました。毎日使う大切な道具なので、滑らかに切れるように目立てを欠かさずしています。とても奥が深い作業だなと。

立木を伐倒する際は次の作業を考えながら伐倒方向を決めるのですが、倒したい方向とは反対に重心が寄っている木も多く、そういう時はとても緊張します。でも、先輩たちから教わったことや研修での学びを生かして、思い通りの方向に倒せたときは爽快です。

年齢は自分の方が上だったりしますが、常に教えてくれる先輩がいる環境は本当にありがたいです。



### — どういう思いで作業に取り組んでいますか？

現場に生えているのは樹齢50〜60年の木です。それらの木を伐採できるのは、先人たちが大切に山を守ってきたくれたおかげです。機械化の進む現在とは違い、昔の人たちは一生懸命に手作業で山を守り、私たちの代につないでくれました。その先人たちに對する感謝の思いを胸に、作業をしています。

木に対しても立派に育ってくれてありがとう、切らせてもらいますよっていう気持ちで向き合っています。

豊かな森林があるおかげで仕事ができる。生きる糧をいただいているという気持ちを常に持っています。



1次産業の中でも男性職のイメージが強い林業界に足を踏み入れたのは令和4年6月。女性が潜在能力を発揮できる環境で林業の素晴らしさを体感し、南宇和森林組合初の女性作業員としてたくさんの人に林業の世界を知ってほしいとinstagram⇒  
で森林作業員の仕事を発信している。



### — 林業の世界に入ったきっかけは？

勤務先のカフェオーナーが林業を兼業していたんです。今まで見たことのない世界に興味湧き、見学をさせてもらいました。初めてみる林業の世界はすごくかっこいいと思える仕事でした。

オーナーに林業の仕事がしたいことを伝え、ノコギリで枝を切るなどの簡単な作業をさせてもらい、林業の仕事に触れたことで本格的に林業の仕事がしたいと思い、森林組合へ入組しました。

カフェのオーナーは「自伐型林業」と言って自身山林を管理、間伐していました。伐採は全てチェーンソー、運搬も小さな機械を借りて手作業だったので、組合で初めて見たハーベスタでの伐採やユンボで山の中に道を抜いていく作業を見て『すごい！』と思いました。何もないところに道が出来上がっていくことに感動を覚え、自分もできるようになりたいと思ったんです。

### — 女性作業員として大変なことは？

女性作業員として働く上で、苦勞していることは何もありません。組合の人たちの人の良さもあり、男女関係なく伐採から重機の運転まで色々な仕事をさせてもらっています。

男性作業員の使用するチェーンソーよりも軽量なものを購入していただくなど配慮もしていただきました。先輩方からは女性の方が繊細な仕事ができるし、機械も丁寧に扱ってくれると言っていたきま

### — 林業の一番の魅力は？

営業職や農業をしていたこともありますが、別職種を経験してきたからこそ、林業のかっこよさに惹かれたのかもしれない。養殖業や農業と違って山奥で作業する林業は、仕事を見る機会も知る機会もあります。『きつい、汚い、危険』と言われる林業ですが、機械化が進み『林業＝重労働』の世界は過去の事です。

とにかく林業は全てがかっこいい!! 実際に見て経験してもらえば林業に対するイメージが変わると思います。インスタグラムで林業専門アカウントを作り林業のかっこよさを多くの人に見ていただけるよう、発信を続けています。





12/29 『夢・努力即しあわせ』  
ガンバ大阪伝説のスカウトが講演会を開催



▲夢や目標に向かって歩み続けてほしいと生徒たちにメッセージを送る二宮さん

日本のサッカー界においてJリーグ屈指の敏腕スカウトとして知られる二宮博<sup>ひろし</sup>さんが南宇和高校を訪れ、同校サッカー部員や生徒、城辺中学校生徒などに講演を行いました。

教諭時代にサッカー部の顧問をしていた二宮さんはサッカーを通して愛南町との深い交流があり、「自分がスカウトマンとして活躍できたのは南宇和でサッカーを教えてもらったからだと感じている」と話しました。南宇和サッカーに対する恩返しの気持ちを込めて行われた講演会では、27年間のスカウト人生を振り返りながら二宮さんから見た一流選手たちのサッカーに取り組む姿勢や、強いチーム・選手になるために必要な思考や心がけなどを熱く語りました。

1/11 変化に富んださまざまな図柄  
西海公民館でパッチワーク作品を展示



▲ロビーや和室いっぱい展示されたパッチワーク作品

船越地区で個々にパッチワーク作品を製作している平田<sup>きよ</sup>紀代さん、吉田<sup>まさこ</sup>正子さん、吉田<sup>こ</sup>いち子さんの展示会が西海公民館で開催されました。

公民館で初めて行われた展示会には、紫電改やヒオウギ貝、石垣の里など西海地区を連想させる図柄のタペストリーやバッグ、ぬいぐるみなど数多くの作品が展示されました。繊細な工程を経て一つ一つ丁寧に仕上げられた作品を鑑賞するため、町内から100人近くの来場者が訪れる盛況ぶりに、展示期間を1カ月延長して多くの方に手作りならではの心温まる作品を鑑賞してもらいました。

1/17 役場本庁や各支所・公民館などで配布  
鹿島道路株式会社が反射材タスキ230本を寄付



▲より多くの人に反射材タスキを着用してもらえるよう呼び掛けた

町内の国道において経年劣化に伴う路面の凹凸やわだちの発生により、運転の支障や歩道への水跳ねを懸念し、舗装修繕工事を施工した鹿島道路株式会社から、南宇和交通安全協会に対して反射材タスキ230本が寄付されました。

寄付にあたって、鹿島道路株式会社四国支店南予出張所の玉井<sup>きよのり</sup>清敬さんは、「工事の際に片側規制や夜間作業を実施する必要がある中で、私たちが円滑に工事を進めることができるのは地域住民の皆さまの協力のおかげ」と感謝の気持ちを述べ、たすきを同協会会長の金平<sup>たかふみ</sup>高文さんに手渡しました。

夕暮れ時や夜間のランナーも多い今の季節、タスキをはじめ反射材グッズを積極的に着用し、交通事故を防ぎましょう。



## 1/21 冬の味覚が満載 「冬の大特産品市 牡蠣まつり」が開催



愛媛  
CATV  
動画



▲多くの来場者が愛南のおいしい牡蠣を満喫した

1月21日(土)、22日(日)の両日、南レク御荘公園で「冬の大特産品市 牡蠣まつり」が開催されました。

これは、愛南町観光協会に加盟する事業者らでつくる「冬の大特産品市実行委員会」が初めて実施したもので、「愛南かき」を中心に、ヒオウギ貝やブロッコリー、ポンカンなど町の特産品を販売しました。町内事業者やキッチンカーの出店などもあり、2日間で約5千人が県内外から来場しました。殻付き牡蠣やむき牡蠣の販売、焼き牡蠣や牡蠣飯の店には長蛇の列ができ、主催者の予想を上回る大盛況のイベントとなりました。

※このイベントは「愛南町観光振興等イベント補助金(14ページ掲載)」の補助対象として実施したものです。

## 地域おこし協力隊 活動日記

### 誇るべき「ぎょしょく教育」

水産課地域おこし協力隊の柳田亮介りょうすけです。

愛南町に転入して初めての冬を過ごしていますが、住んでいる一本松の寒さや勤務地の船越の風の凄さにびっくり!長らく過ごしてきた松山平野に比べ、自然との距離感の近さを感じています。

さて、ご存知の方も多いと思いますが、町では「ぎょしょく教育」という、町・愛媛大学・漁協や水産関係事業者・小中学校などの教育現場などが「ぎょしょく普及推進協議会」として一丸となって取り組んできた教育プログラムがあります。

「ぎょしょく」というと「魚食」つまり魚を食べて消費を増やそう、という活動が想起されますが、あえてひらがなにしているのには理由があります。「ぎょしょく」の「ぎょ」はもちろん「魚」です。「しょく」については「触=魚に触る・色=魚の特色・職=獲る漁業・殖=育てる漁業・飾=魚の伝統文化・植=魚をめぐる環境・食=魚の味」の七つの漢字が当てられ、魚の生産から消費、さらに生活文化までを含む総合的な学習を意味します。そうして、子供の頃から郷土の魚に誇りや愛着を持ち、将来的な町内水産事業者の担い手不足解消や魚の消費拡大につながるように、といった目的で15年以上にわたって取り組んできました。

私も保育所や幼稚園、小中学校などで行われる「ぎょしょく出前授業」に参加し、魚を触ったり、ゲームをしたり、養殖場や市場の見学をしたり、調理実習では鯛のさばき方のデモンストレーションを行うなど、私自身がぎょしょく教育を楽しみながら子どもたちと一緒に町の魚に対する誇りや愛着を育てています。

現在、小中学校でのぎょしょく教育は「義務ぎょしょく」として取り組んでいますが、これからは「生涯ぎょしょく」が肝になると思っています。老若男女が一緒になって魚の調理をしたり、健康の維持・増進、あるいは生活習慣病の予防・改善のための魚食メニューを考案したり、町の誇る漁業資源を核にしたさまざまな活動によって町をより元気にしていく、その土台づくりに貢献したいと思っています。





## 募集

## 令和5年度観光振興等イベントの募集について

町では、民間活力により費用対効果の向上と地域活性化を図るため、令和4年度から観光振興等イベント補助金制度を創設し、民間が主体となって町内の観光イベント等を実施しています。

令和5年度においても、観光振興等イベントを実施する団体を次のとおり募集します。

## ▶対象者

町内に事務所を有する法人および町内で活動している団体

※「団体」…規約等を有し、5人以上の町内在住者で構成する組織



## 観光振興等イベントとは？

- ① 町内で開催する1日以上 of 観光イベントであること。
- ② 町の魅力を町内外に周知し、町のイメージアップおよび観光振興に寄与するものであること。
- ③ 町の特産品等の地域資源を活用し、地域産業の活性化および産業振興を図るものであること。
- ④ 事業費が10万円以上であること。
- ⑤ 事業の実施にあたって、なるべく町内事業者から物品を調達するなど地域経済に貢献するものであること。

## 補助率および補助対象経費

- ① 補助率 10/10(全額)
- ② 消耗品費、印刷製本費、広告費、旅費等の広く事業実施に必要な経費  
※備品購入費および事業従事者の食料費は除く。  
※交付の対象経費から、事業で得た収入を差し引いた金額を補助対象経費とします。



愛南町  
ホーム  
ページ

## 補助事業の審査体制

「愛南町観光振興等イベント審査委員会」による審査を前期事業を4月に、後期事業を9月に行います。  
申請団体は、審査会において、イベント概要等の説明が必要となります。

## 申請期間および提出先

- ① 前期事業(4月~9月) 4月3日(月)まで
  - ② 後期事業(10月~3月) 9月4日(月)まで
- ▶提出先 役場本庁商工観光課  
※要綱による申請書、イベント企画書等の提出が必要です。



## 令和4年度(前期)各団体イベント実例

イベント名 (実施団体)	事業費	実施期間	概要
盛旬満喫スタンプラリー (愛南びやびや広め隊)	1,500,000円	7月から9月末	愛南町の特産品が抽選で当たる観光施設と飲食店を巡るスタンプラリー。
あいなん旬彩マルシェ (あいなん旬彩マルシェ実行委員会)	840,000円	毎月最終日曜日	定期的に愛南町の旬な特産品等の販売とイベントを実施。
ゆるカタフォトセミナー (愛南の藻場を守る会)	832,000円	6月18・19日 7月9・10日	スキューバダイビングによる海中フォトコンテストを実施し、愛南町の豊かな海をPRする。

問：商工観光課 電話：72-7315



募集

### 行政改革推進委員会の委員を募集しています

町では、行政改革推進委員会の委員を公募しています。

なお、他の委員会等の委員を3つ以上兼務している方は応募できませんのでご注意ください。

- ▶職務の内容 愛南町の業務効率化や新規政策などの提案を委員会において審議します。委員会は、年3回程度開催し、実施すべき提案について提言書に取りまとめ、町長へ提出します。
- ▶報酬等の条件 日額7,000円(交通費支給)
- ▶公募数 2人
- ▶任期 4月1日から令和7年3月31日まで
- ▶応募資格
  - ①愛南町の行政改革に関心のある方
  - ②町内に住所を有する方または町内の事業所に勤務している方で20歳以上の方
- ▶募集期間 3月15日(水)まで



問：総務課 電話：72-1211

お知らせ

令和5年度から

### 地方税統一QRコードを利用して町税を納付できます

令和5年4月から町税の新たな納付方法として、納付書に印刷される地方税統一QRコードをスマートフォンなどから読み取り、地方税共通納税システム(eLTAX)の「地方税お支払サイト」を利用して、クレジットカード(※)やスマートフォン決済アプリによる納付ができるようになります。

※クレジットカードでの納付の際、発生するシステム利用料は本人負担となります。

- ▶対象税目  
町県民税(普通徴収)・固定資産税・軽自動車税(種別割)・国民健康保険税  
詳しくは町ホームページをご覧ください。

QRコードは(株)デンソーウェブの登録商標です。



問：税務課 電話：72-7301

募集

### 愛南町病院事業運営懇話会の委員を募集しています

町では、愛南町病院事業運営懇話会の委員を公募しています。

なお、他の委員会等の委員を3つ以上兼務している方は応募できませんのでご注意ください。

- ▶職務の内容 病院事業の総合的な計画および実績、事業の管理および運営に関することについての協議を行います。
- ▶報酬等の条件 日額7,000円
- ▶公募数 1人
- ▶任期 4月1日から令和7年3月31日まで
- ▶応募資格 1年以内に次のいずれかの町立病院を利用された方  
(国保一本松病院、内海診療所、福浦出張診療所、魚神山出張診療所、家串出張診療所)
- ▶募集期間 3月10日(金)まで



問：国保一本松病院 電話：84-2255

お知らせ

### 愛南町消防団員を表彰

多年にわたる消防団活動の功績に対し、表彰状と感謝状が1月22日(日)に授与されました。

令和5年愛南町消防団被表彰者(敬称略)	
表彰区分	被表彰者(代表)および人数
愛媛県知事表彰 功労賞	御荘方面隊 本部 副団長 野平 真一郎 他4人
愛媛県消防協会長表彰 功績章	一本松方面隊 本部 副団長 山本 清人 他3人
愛媛県消防協会長表彰 勤続章	内海方面隊 第2分団 副分団長 山下 健 他21人
愛媛県消防協会長 感謝状	城辺方面隊 本部 孝野副団長夫人 孝野 弥栄
愛南町長表彰	西海方面隊 第1分団 団員 吉原 勇作 他9人
愛南町消防団長表彰	城辺方面隊 第2分団 班長 菊地 秀太 他17人

問：消防本部庶務課 電話：72-0112



## お知らせ

## 令和5年度交通災害共済の加入受け付けは3月1日(水)から

交通災害共済は、日本国内で自動車や自転車等の交通による災害により、治療実日数が7日以上 of 傷害を受けたとき、災害見舞金が支払われる公的共済制度です。

- ▶ 令和5年度交通災害共済受付開始日 3月1日(水)
- ▶ 共済掛金 一般:700円 中学生以下(令和5年4月1日時点):300円
- ▶ 共済期間 4月1日(土)~令和6年3月31日(日)(期間途中の加入の場合は掛金を納めた日の翌日から)
- ▶ 加入資格  
町内に居住し、令和5年4月1日現在で住民基本台帳に記録されている方。または共済加入者の被扶養者等で町外に居住されている方。
- ▶ 加入申し込み方法  
前年度に加入されている世帯には、加入申込用紙を3月上旬に送付します。加入申込用紙があり、申込用紙に記載されている方全員が加入する場合は、所定の金融機関で手続きができます。  
申込用紙記載の一部の方のみが加入する場合、申込用紙に記載されていない方(被扶養者等)が加入する場合または申込用紙がなく新規に加入する場合は、役場本庁または各支所で手続きをしてください。
- ▶ その他 見舞金の請求については、事前に総務課にお問い合わせください。  
制度の内容や加入手続きなど、詳しくは町ホームページをご覧ください。

愛南町  
ホーム  
ページ

問：総務課 電話：72-1211

## お知らせ

エアロビクス教室・キッズダンス教室  
受講者の募集について

## 【エアロビクス教室】

音楽に合わせて心地よい疲れを感じる程度に、楽しく身体を動かし、気持ち良い汗をかいて、体温調節機能を高めましょう。

- ▶ 定員 20人
- ▶ 場所 御荘B&G海洋センター 2階奥
- ▶ 日程 毎週水曜日 14:00~15:00  
毎週木曜日 19:30~20:30
- ▶ 受講料 月2,000円

## 【キッズダンス教室】

体を動かす楽しさや気持ちよさを体感しながら、心と身体の調整・仲間との交流を図ることを目的として、キッズダンス教室を開講しています。

- ▶ 対象年齢 満3~12歳
- ▶ 定員 20人
- ▶ 場所 御荘B&G海洋センター 2階奥
- ▶ 日程 毎週木曜日 18:00~19:00
- ▶ 受講料 月2,000円

興味のある方はお気軽にお問い合わせください。

問：御荘B&amp;G海洋センター 電話：72-1117

## お知らせ

## あいなんバス

## 令和5年4月1日時刻表改正について

令和5年4月1日付けで、あいなんバス西海地域2路線(武者泊・城辺線、外泊・城辺線)の時刻表を次のとおり改正します。

## 【改正内容】

- ▶ 武者泊・城辺線 <城辺 ⇒ 武者泊 3便>  
13:57発を14:31発とする  
(現状より34分遅らせる)
- ▶ 外泊・城辺線 <城辺 ⇒ 外泊 3便>  
13:41発を14:15発とする  
(現状より34分遅らせる)

新たな時刻表は西海地域全戸に配布します。  
また、時刻表は町ホームページでもご覧いただけます。

愛南町  
ホーム  
ページ

問：総務課 電話：72-1211





## 4月9日(日)は愛媛県議会議員選挙の投票日です



4月29日任期満了の愛媛県議会議員選挙は、  
**3月31日(金)告示、4月9日(日)を投票日**と決定されました。

投票のできる場所と期間は、今後掲載予定の町ホームページや告示日以降にご自宅に届く入場券をご確認ください。

### 期日前投票について

投票日当日、仕事やレジャーなどでお出掛けの予定があり投票できない方が、投票日より前に投票することができる制度です。告示日以降にご自宅に届く入場券を持参して投票することができます。

※新型コロナウイルス感染症への感染が懸念されるため投票日当日の混雑を避け、期日前投票を行うことも期日前投票をすることができる事由(6号:天災または悪天候により、投票所に到達することが困難)に該当します。

### 不在者投票について

当日の選挙権がある方のうち仕事や旅行などで愛南町以外の市区町村に滞在している方は、愛南町選挙管理委員会へ投票用紙等を請求の上、告示日の翌日から投票日の前日までの間、滞在地の選挙管理委員会にて不在者投票をすることができます。郵送にかかる日数を考慮し、お早めに投票用紙等の請求を行ってください。

### 郵便等による不在者投票について

身体障害者手帳または戦傷病者手帳をお持ちの方、または介護保険法上の『要介護5』の認定を受けている方は、郵便等による自宅等での投票ができます。

希望される方は事前にご家族の方が身体障害者手帳等を持参して、証明書の交付手続きをしてください。

※新型コロナウイルス感染症により外出自粛要請等を受けた方で一定の要件を満たす場合は、療養先の宿泊・自宅等から郵便等で投票ができます。

詳しくは町ホームページに掲載予定ですのでご確認ください。

障害名等	障害の程度等
両下肢等の障害の程度	1級もしくは2級
内臓機能の障害の程度	1級もしくは3級
免疫、肝臓の障害の程度	1級から3級
戦傷病者手帳をお持ちで両下肢もしくは体幹の障害の程度	特別項症から第2項症
内臓機能の障害の程度	特別項症から第3項症
介護保険法上の要介護者	要介護5

### 投票日当日の投票終了時刻について

投票日当日は、投票終了時刻を繰り上げしている投票所がありますので、町ホームページや告示日以降にご自宅に届く入場券をご確認ください。

#### ★有権者の方へ

1. 投票所入口の消毒液で手指の消毒をお願いします。
2. 投票所内でのマスク着用にご協力をお願いします。
3. 他の有権者の方と一定の距離(1メートル程度)を保ってください。
4. 発熱等体調が気になる方は、受け付けの係員にお申し出ください。
5. 持参した筆記具を使用できます。※黒鉛筆、シャープペンシルを推奨  
(注意)投票用紙の素材は樹脂のため乾きにくく、水性ペン、筆ペン等では、文字がにじみ、投票用紙が汚れたり、接着したりするおそれがあります。
6. 帰宅後の手洗い、うがいをお願いします。



愛南町  
ホーム  
ページ

問：愛南町選挙管理委員会 電話：72-1211



お知らせ

虫歯0本のお子さんを表彰

町では、5歳児健診で、虫歯が0本だったお子さんを表彰しています。11月に実施した5歳児健診で次の方が表彰されました。

これからもしっかり歯磨きをして、きれいな歯を守りましょう。

寺岡 花葉ちゃん	内海
原 健人くん	城辺
大野 夢依ちゃん	城辺
向井 縁くん	御荘
上村 花凜ちゃん	御荘
猪崎 琳斗くん	御荘
宮岡 幸佑くん	一本松

問：保健福祉課 電話：72-1212

お知らせ

3月は自殺対策強化月間です

自殺した人の原因はうつ病などのこころの病気、仕事や家庭の問題などさまざまです。あなたの身近にいる人が悩んでいる様子なら、まずは優しく声をかけてください。周囲の気づきと温かなことばで、大切な命を支えることができます。

【こころの健康相談】

城辺保健福祉センターで、毎月2回精神科医師による相談を完全予約制で実施しています。また、保健師による相談も随時行っています。お気軽にお電話ください。

問：城辺保健福祉センター 電話：73-7400

お知らせ

柑橘配送用段ボール箱を販売します

愛南町農業支援センターが愛南ゴールドの販売促進用に作成した段ボール箱(10kg用)を、愛南町および愛南ゴールドの認知度向上を目的として販売します。

購入最少枚数等、詳細はお問い合わせください。



問：農業支援センター 電話：72-7311

お知らせ

ひとり親家庭学習支援事業  
「愛南教室」の参加者を募集します

ひとり親家庭の小・中学生を対象とした家庭学習支援事業「愛南教室」を、4月より定期開講します。授業形態は、受講者が持参した教材・宿題などの不明な箇所について、講師が指導する形式となります。受講を希望される方は役場本庁保健福祉課までご連絡ください。

- ▶対象者 愛南町在住のひとり親世帯の小・中学生
- ▶日程 毎週土曜日 10:00~12:00  
※日程は変更する場合があります。
- ▶場所 城の辺学習館
- ▶受講料 無料



問：保健福祉課 電話：72-1212

お知らせ

「宝くじ助成事業」で  
家串地区自治会が櫓ステージを新調

(一財)自治総合センターの「コミュニティ助成事業」の補助を受け、家串地区自治会の櫓ステージが新調されました。

この事業は、自治総合センターが『宝くじの普及広報事業』として受け入れた宝くじ収益金を財源とし、住民が自主的に行うコミュニティ活動の促進を図り、地域の連帯感に基づく自治意識を盛り上げることを目的に、コミュニティ活動に直接必要な施設または備品の整備に助成を行うものです。

地区の盆踊りで使用してきた木製の櫓は、破損し危険な状態であることから、今回新調することとしました。

今年度の盆踊りは中止となり、地区の皆さんにお披露目することができませんでしたが、来年度お披露目する予定です。新たな櫓で心機一転し、盆踊りという伝統行事を次世代へ継承していきます。



問：総務課 電話：72-1211



## お知らせ

### マイナンバーカードの 日曜日「臨時窓口」を開設します

平日にお仕事や学業で役場に来ることが難しい方のために、日曜日に「臨時窓口」を開設します。各支所で受け取り予定のカードもすべて町民課で受け取ることができます。

ご自宅にお届けしている交付通知書に記載している必要書類をご持参ください。

▶実施日時 3月12日(日) 9:00~12:00

▶場所 役場本庁1階 町民課

問：町民課 電話：72-7300

## お知らせ

### マイナポータルから オンラインで転出届を提出できます

2月6日から、マイナポータルを通じてオンラインで転出届の提出が可能になりました。このサービスを利用する方は、転出にあたり愛南町役場への来庁が原則不要となります。

電子証明書が有効なマイナンバーカードをお持ちの方で、日本国内での引越しをする方がご利用いただけます。ご自身単身での引越しの他、ご自身と同一世帯員、ご自身以外の世帯員の方の引越しでも利用可能です。

※マイナポータルを通じて転出届の提出をした後は、別途、転入先市区町村の窓口で転入届等の手続きが必要です。



デジタル庁  
ホーム  
ページ

問：町民課 電話：72-7300

2月号P11『議会からのお知らせ』、金繁議員の一般質問の記載に一部誤りがありました。

正しくは、  
『愛南町の正規職員（一般行政職:218人のうち7割強が男性）の約半数が「給与を上げるため」課長補佐に昇格する一方で、非正規職員（会計年度任用職員:305人のうち女性が8割弱）に対する処遇改善（国の決定等）は、なぜ愛南町で進まないのか』でした。

訂正してお詫び申し上げます。

## お知らせ

### 一本松支所庁舎の窓口機能等の移転 について

一本松支所庁舎は建築後54年が経過し、老朽化や耐震性の不備等の問題があり、来庁者や職員の安全確保を最優先に、窓口業務等の支所機能を「一本松保健センター」に移転します。

地域住民の皆さまを始め、支所庁舎をご利用される方には大変ご迷惑をお掛けしますが、ご理解ご協力のほどよろしくお願いいたします。

▶業務開始日 令和5年3月27日(月)から



問：一本松支所 電話：84-2211

## お知らせ

### 令和5年4月分からの 国民年金保険料をお知らせします

令和5年4月からの1カ月の国民年金保険料額は16,520円です（令和4年度保険料額から70円の引下げ）。国民年金保険料の納付には、割引のある前納制度があります。

【令和5年4月分~令和6年3月分】※現金納付の場合

○1カ月ずつ納付

198,240円（16,520円×12カ月）

○まとめて12カ月納付

194,720円（12カ月前納割引額3,520円）

○まとめて6カ月納付

98,310円（6カ月前納割引額810円）

前納される場合は、4月上旬に日本年金機構から送付される納付案内書に同封の「前納納付書」で納付してください（納付期限にご注意ください）。

問：宇和島年金事務所 国民年金課  
電話：0895-22-5440  
町民課 電話：72-7300



募集

社会に貢献するかたち・懸け橋になる誇り  
予備自衛官補募集

一般の社会人や学生といった「自衛官未経験者」を公募・採用し、所定の教育訓練終了後「予備自衛官」として任用する制度で、一般と技能の公募コースがあります。

▶応募資格

(一般)18歳以上～34歳未満

(技能)18歳以上～資格に応じ最高55歳未満で国家免許資格等の保有者

▶試験日 4月8日(土)～4月23日(日)いずれか1日

▶試験場

(一般)陸上自衛隊 松山駐屯地

(技能)資格区分により受験会場が異なります。

※受付時または自衛隊受験票交付時にお知らせ

▶受付締切 4月6日(木)(締切日必着)

自衛隊宇和島地域事務所

電話:0895-23-5431

募集

「えひめ子ども観光大使 第8期生」  
募集のお知らせ

ふるさと愛媛の良さを体験し、愛媛を誇りに思う子どもたち、「えひめ子ども観光大使第8期生」(主催:NPO法人えひめ教育技術研究所)の参加者を募集します。

ちりめん漁や真珠の玉出し体験など、愛媛のいいところを丸ごと体験できる講座をご用意しています。条件を満たした参加者には認定証を交付予定です。

▶対象者 小学1～6年生

▶活動期間 5月～令和6年2月

▶参加費 各講座2,000円(保険代含む)

▶申し込み 2月26日～

定員(35人)になり次第終了



えひめ教育  
技術研究所  
ホームページ

NPO法人えひめ教育技術研究所

メール:shindo.akihide@toss2.com

相談

多重債務でお悩みの方に

四国財務局には、借金を抱え悩んでいる方々のための「相談窓口」があります。1人で悩まずご相談ください。必要に応じて、弁護士・司法書士など法律専門家への引き継ぎも行っています。

▶相談料 無料

▶相談方法 まずはお電話ください。こちらから電話をかけ直します。

▶受付時間 月～金曜日

(祝日および12月29日～1月3日を除く)

四国財務局 多重債務者相談窓口

電話:087-811-7801

お知らせ

宇和島海上保安部巡視艇たかつき

就役披露式典・一般公開の開催

宇和島海上保安部所属の巡視艇たかつきの就役披露式典・祝賀会・一般公開を執り行います。

祝賀会では道の駅きさいや広場屋外ステージにおいて、太鼓集団「魁」による演舞や宇和島東高校による吹奏楽演奏、鏡開き、餅まきを行います。

【就役披露式・祝賀会】

▶日時 3月17日(金) 13:15～14:45

▶場所

道の駅 みなとオアシスうわじま きさいや広場  
(屋外ステージ)

【巡視艇たかつき一般公開】

▶日時 3月17日(金) 15:30～16:30

▶場所 宇和島海上保安部基地棧橋



海上  
保安庁  
ホーム  
ページ

宇和島海上保安部 電話:0895-22-1591



お知らせ

若年者対象  
「合同企業説明会」のご案内

- ▶日時 3月15日(水)  
13:30~17:00(受付開始13:00~)
- ▶場所 松山市総合コミュニティセンター 企画  
展示ホール1F(松山市湊町7丁目5番地)
- ▶内容 参加企業(25社予定)は、若年者採用  
予定のある企業が参加。参加企業は決定次第、  
「わくわくワーク愛媛ホームページ」に掲載いた  
します。
- ▶対象 愛媛県内の企業への就職を希望する次  
の県外・県内在住者
  - ①2023年3月大学、短大、高専、高等学校、専  
修学校等卒業予定者
  - ②2024年3月大学、短大、高専、専修学校等  
卒業予定者
  - ③2020年3月以降大学、短大、高専、専修学  
校等卒業者(既卒者)  
※2024年3月高等学校卒業予定者、上記  
卒業年次以外の大学生は除く
  - ④愛媛県内の企業への就職を希望する概ね35  
歳未満の若年者
  - ⑤上記①・②・③・④の保護者  
※見学を可能とします。
- ▶その他 参加無料・予約不要・服装自由・履歴  
書不要

若年者地域連携事業事務局  
電話:070-1746-5333



わくわく  
ワーク愛媛  
ホーム  
ページ

募集

宇和島産業技術専門学校  
訓練生を募集しています

愛媛県立宇和島産業技術専門学校では、「住ま  
いづくり木工科」と「アパレルビジネス科」の訓練  
生を募集しています。

- ▶募集内容 住まいづくり木工科 14人  
アパレルビジネス科 9人
- ▶訓練期間 10カ月  
(5月10日(水)~令和6年2月28日(水))
- ▶募集期間 3月13日(月)~4月14日(金)必着  
※募集期間内にハローワークへ入校願書を提出
- ▶試験内容 筆記試験・適性検査・面接
- ▶費用 入校選考料・入校料・授業料は無料  
※ただし、テキスト代などは自己負担あり

愛媛県立宇和島  
産業技術専門学校  
電話:0895-22-3410



愛媛県  
ホーム  
ページ

お知らせ

ハウス栽培にも備えあれば憂いなし  
園芸施設共済のススメ!

ハウス等の園芸施設を利用している農家の皆さ  
ん、自然災害等による損害に備え、園芸施設共済  
に加入しませんか。

詳しくはホームページをご確認ください。

愛媛県農業共済組合  
電話:0895-72-0201



愛媛県農業  
共済組合  
ホームページ

催し

大森山桜まつり

南レク城辺公園では、3月下旬から4月初旬にかけて大森山桜まつりを開催します。一目3000本の桜  
が咲き誇る桜園を自由に散策でき、夜間は数百個のぼんぼりを灯し、夜桜の景観などもお楽しみいただけ  
ます。

- ▶期間 3月25日(土)~4月7日(金)
- ▶場所 南レク城辺公園(大森山桜園)
- ▶入園料 無料



南レク  
ホーム  
ページ



南レク城辺公園管理事務所 電話:73-1277



お知らせ

**コンセントのほこりは火災の原因に**

冷蔵庫やテレビの裏、洗濯機など湿気やほこりがたまりやすいところにあるコンセントは、火災が起きやすい環境にあります。

コンセントにたまったほこりや湿気は漏電や火災につながります。ほこりをためないようにときどきプラグを外し、乾いた布でほこりや湿気を取り除きましょう。

また、使用していないコンセントは抜き、火災が起きないように対策をしましょう。

(一財)四国電気保安協会宇和島事業所  
電話:0895-27-3511

お知らせ

緑郵便局

**「昼時間帯の窓口業務休止」の延期**

いつも郵便局をご愛顧いただきまして、誠にありがとうございます。

広報あいなん2月号に掲載の「昼時間帯の窓口業務休止」につきましては、社内で準備を進めてまいりましたが、この度「お客さまの利便性」を踏まえ再調整を全国レベルで実施することになりました。

緑郵便局におきましても3月1日から休止を予定していましたが、開始時期を延期することになりました。新たな開始時期につきましては、再調整が固まり次第、改めてお知らせさせていただきます。

何卒ご理解のほどよろしくお願いいたします。

緑郵便局 電話:72-1998

お知らせ

**お済みですか確定申告!**

確定申告は、もうお済みですか。まだ済まされていない方は、お急ぎください。

期限を過ぎて申告や納税をされると、本税のほかに加算税や延滞税が必要になる場合がありますのでご注意ください。

**はじめよう!スマートフォンで確定申告!**

スマートフォンで国税庁ホームページにアクセスすれば、画面の案内に従って入力するだけで申告書が作成できます。作成した申告書はそのままe-Taxを利用して送信できるほか、印刷して郵送等で税務署に提出することもできます。

**申告と納税は期限内に!**

確定申告による申告と納税の期限は次のとおりです。期限内に申告と納税をお済ませください。

○申告・納税期限

所得税および復興特別所得税	3月15日(水)まで
贈与税	3月15日(水)まで
消費税および地方消費税	3月31日(金)まで

所得税および復興特別所得税と消費税および地方消費税は、期限内に「預貯金口座振替依頼書兼納付書送付依頼書」を提出することにより、振替納税を利用することができます。

振替納税をご利用の方は、あらかじめ届け出た預貯金口座の残高を確認してください。

○振替日

所得税および復興特別所得税	4月24日(月)
消費税および地方消費税	4月27日(木)

**電話による申告相談をご利用ください!**

3月15日(水)まで電話相談センターを開設し、所得税および復興特別所得税・贈与税・消費税および地方消費税の確定申告に関するご質問やご相談にお答えします。

宇和島税務署 電話:0895-22-4511



国税庁  
ホーム  
ページ

国税庁  
公式LINE  
アカウント





愛南町が生産量日本一を誇る河内晩柑かわちばんかんの生産から加工・販売に一貫して携わり、県内外のみならず世界中の方々に食べてもらいたいとPRを行う南宇和高校は、愛南町を活性化させることを目的として日々活動を展開しています。

平成30年には河内晩柑と甘夏において『グローバルGAP』の認証を取得し、令和3年には東京オリンピック選手村への提供食材として、海外の選手たちに河内晩柑の魅力を届けることができました。また、地元水産加工業者とのコラボレーションで完成させた『愛南ゴールド真鯛』など、地域密着型の積極的な取り組みを続けています。

これらの取り組みが高く評価され、地域振興研究部ならびに農業クラブは以下の表彰および選定を受けました。

**祝** 南宇和高校地域振興研究部  
『令和4年度未来をつくる若者・オブ・ザ・イヤー』内閣府特命担当大臣表彰

平成27年の創部以来、積極的な活動を続けている地域振興研究部が『令和4年度未来をつくる若者・オブ・ザ・イヤー』において内閣府特命担当大臣表彰を受賞し、受賞報告のため町長室を訪れました。

平成30年に開催された『全国高校生商い甲子園』で見事優勝を果たした同部は、河内晩柑を活用した取り組みをはじめローカルSDGsなど、幅広い視野による活動とこれまでの実績が評価され今回の受賞に至りました。

昨年11月30日(水)に内閣府講堂で行われた授賞式に出席した部長の山口恵未さんは、「このような大きな賞をいただけてうれしい気持ちでいっぱいです。先輩方から受け継いだ活動を後輩にも受け継いでもらい、これからも『地域振興研究部』としての活動を継続してもらいたい」と受賞の感想を述べ、後輩たちのさらなる活躍に期待を寄せていました。



**祝** 南宇和高校農業クラブ  
「中国四国農政局『ディスカバー農山漁村の宝(コミュニティ・地産地消部門)』選定



全学年の農業科生徒合わせて49人で構成される農業クラブが、「中国四国農政局『ディスカバー農山漁村の宝』(コミュニティ・地産地消部門)」に選定され、1月10日(火)に南宇和高校で選定授与式が開催されました。

中国四国農政局は地域の活性化や所得向上に取り組む優良事例を「中国四国農政局『ディスカバー農山漁村の宝』」として、同局管内の各県から1事例ずつ選定を行っており、12の応募があった愛媛県内からは南宇和高校農業クラブが選ばれました。

中国四国農政局愛媛支局地方参事官室の上原伸二しんじ総括農政業務監理官から選定証を受け取った農業クラブ会長の菅原天翔てんかさんは、「日々の実習を当たり前に取り組んでいる中で、活動が認められたことがうれしく思う」と述べ、山口恵未さんは、「今回選定していただいたことを多くの方に知ってもらい、たくさんの方が農業科に興味を持ってほしい」と笑顔で話しました。





# 仕事紹介

あいなん仕事紹介 その②

【町内で生き生きと仕事をしている方を紹介します】

## 城辺保健福祉センター 保健師 吉村 那智<sup>なち</sup>さん



### 自分が本当にしたいこと

城辺保健福祉センターで保健師として地域住民に密着した仕事を行う吉村那智<sup>なち</sup>さん。健康維持のための健康相談や精神疾患の方のサポートといった仕事を担い、住民がより健康的な生活を送れるように尽力しています。

看護師を目指して大分大学医学部看護学科へ進学し、3年生時に病院や市役所などさまざまな領域で行ったローテーション実習。病院での実習中に無事退院の日を迎えた担当患者さんが再度入院になったことを耳に

し、衝撃を受けました。「自宅で食事や薬の管理が難しかったのか…。その時、改めて自分がしたいのは『予防医療』だと気づき、病気になる前の人たちに対して、生活を改善するためのアプローチをしたいと思うようになりました」

大学卒業後は看護師(会計年度職員)として保健センターで先輩保健師の仕事を見て学びながら勉強を続け、晴れて保健師の資格を取得。令和3年4月からは保健師として、健康相談や生活改善のためのサポートを行っています。

### 寄り添い、共に歩み より良い生活習慣へ

保健センターに所属する7人の保健師は、町内各担当地区で『乳幼児期・成人期・高齢期』全ての世代の住民と関わりながら健康相談を担っています。内海地域を担当する吉村さんは、各地区で行われる健康相談の他、サロンからの依頼があれば運動や栄養についての話も行っています。

また、健診後の特定保健指導

では個別に自宅を訪問し、食生活や生活習慣の改善をサポートします。一方的な改善案の提示では、抜本的な改善にはつながりません。個々の生活環境や背景を考慮して、どうすれば効果的な改善につながるのかを一緒に考え、ご本人自らが行動に移していけるようにお手伝いをしていきます。

### 気軽に相談できる保健師 でありたい

スキルアップのため、積極的に研修や個別ケースの事例検討会に参加し、『日々勉強、毎日反省』している吉村さん。保健師は他機関と連携し、全ての人が地域で不自由なく健康的に生活できるように必要なサービスや支援を紹介するほか、さまざまな職種をつなぐ役割も担います。多職種が関わり情報を共有し、連携を図りながら協力することで多方面の専門的な立場から手助けを行うことができます。

『予防』は効果が見えにくく、改善には時間を要します。それでも内海地域の保健師として、住民との信頼関係を築き、地道



な活動が問題解決につながった時、保健師としてのやりがいを感じる吉村さん。「幅広い世代の方々と関わり、一生涯を見られるというのはとても貴重な体験です。色々な人に助けられながら、愛南町全体の健康について考え、住民の方から学んだことを地域や町へ還元していきたい」と地域住民から信頼される保健師として日々の業務に励んでいます。





# 逸品 図鑑

## 「サツマイモ」

NPO法人ころこ

(就労継続支援B型事業所ころこ)

『NPO法人ころこ』が製造・販売するひがしやまは産直市に出品すると瞬く間に完売する人気商品です。また、中までホクホクな石焼き芋はイベントで販売すると大好評。これらに使用しているサツマイモは、全て『ころこ』で栽培されたものです。

『ころこ』が開所した平成14年からサツマイモを栽培しており、当初は『鳴門金時』を栽培していましたが、現在はひがしやま・焼き芋の両方に適した品種として『安納芋』と『安納黄金』を栽培しています。

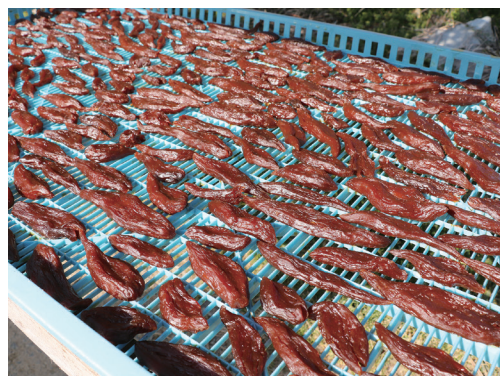
5~6月に苗を植え付け、11月以降の収穫までの間は水やりと除草を中心に行い、ツルぼけを防いでイモの成長を促進させるため2~3回ツル返しという作業を行います。約1,000平方メートルの畑には1,000本の苗が植えられており、経費を削減するため苗を自家生産し、2月初旬から畑に隣接するビニールハウスで苗床を準備し、約3カ月かけて立派な苗に仕上げます。手間はかかりますが、「少しでも安く自慢のサツマイモを食べてもらいたい」という思いで、職員と利用者が協力して種芋から育てています。

丹精込めて栽培したサツマイモですが、新型コロナウイルスの影響で産直市での販売は激減。その状況を打開するべく、令和3年に『移動販売車ころこ』が仲間入りしました。焼き芋機を搭載しているためイベント等での出張販売が可能となり、毎回多くの方が列を作ります。また、『ころこ』利用者の方が対面で接客をする機会の創出にもつながり、移動販売ならではの喜びもあります。焼き芋と言えば秋冬のイメージですが『冷やし焼き芋』も話題となっているため、商品化することで移動販売車の通年稼働も視野に入れていきます。

今後の取り組みについて職員<sup>かつみ</sup>の吉田勝実さんは、「目標は移動販売車の稼働率向上。そのために焼き芋として提供できるサイズのイモをより多く生産する必要があるため、栽培方法の改良を続けていきたい」と話しました。町内でイベントが開催される際には利用者の方と一緒に販売に向かい、要望を受けた町内の施設や地区において移動販売を実施する予定としています。『ころこ』には、サツマイモをはじめ河内晩柑やミニトマト、お米などまだまだ自慢の逸品がたくさんあります。逸品の数々を詰め込んだ移動販売車を走らすことができるよう、商品力向上に高い意欲を見せます。



▲1カ月程度貯蔵することで糖分が増したおいしい焼き芋はもはやスイーツ



▲約2週間天日干しされ、甘みがぎゅっと詰まった自慢のひがしやま



▲利用者の方が協力して苗床を準備。苗の生育を促すため地中に落ち葉・ぬかわら・石灰を入れて地温を上げる



▲機械で掘り上げられたサツマイモを利用者の方が手作業で集める



# Minamiuwa 青春！食育！high school

～南宇和高校農業科活動日記～

## 甘夏収穫・選果スタートしました

今年の甘夏収穫・選果がスタートしました。低樹高栽培により、収穫作業も効率よく進んでいます。この1年間、丁寧に育ててきた果実を春には全国の方々に届けられると思います。これからも持続可能な農業を続けていきます。



それいけ  
愛南ぎょレンジャー

毎月19日は  
食育の日

食育 アカデミー

【愛南町食育協働部会産業部会より】

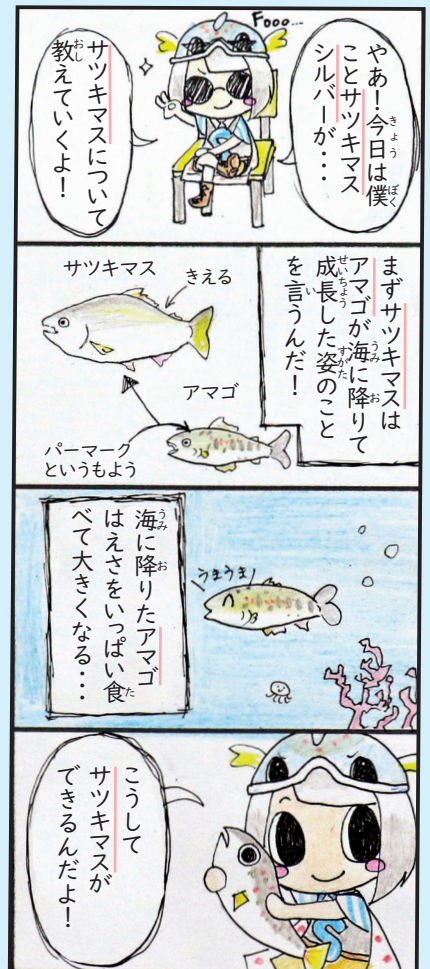
野菜を大事に育てておいしく食べよう！



愛南町農業支援センターでは食育活動の一環として、子どもたちに苗の植え付けから収穫、食事までをしてもらい、食への感謝の気持ちを醸成することを目的に、JAえひめ南と連携して町内保育所、小学校などを対象に野菜苗の配布と植え付け指導を行っています。

今年度も夏野菜苗(10品目)と冬野菜苗(2品目)の計2回の配布を行い、苗の植え付けを体験した子どもたちは、「大きな野菜に育てて全部食べたいです」、「野菜が元気に育っているかどうかを毎日観察します」と話し、野菜栽培に興味を持ち積極的に取り組む姿が見られました。

海へ降りマス



南宇和高校美術部による愛南ぎょレンジャーやなーしくんの4コマ漫画を掲載します。

制作：南宇和高校美術部  
山崎 莉玖



## 3月の子育てサポートご案内

はまゆう乳幼児保育所 地域子育て支援センター

「どんぐりの会」では

●サークル活動

月曜日 12:00～17:00

火・木曜日 8:00～13:00

●園庭・保育室開放

水・金曜日 8:00～17:00

●育児(電話)相談

月～金曜日 8:00～17:00

9日(木)『親子クッキング』

14日(火)・16日(木)『思い出制作』

※要予約

問い合わせ

はまゆう乳幼児保育所内 電話:72-4328



御荘子育て支援センター

「こあら」では

●サークル活動

月・水・金曜日 8:30～13:30

●園庭等開放

火・木曜日 8:30～13:30

●育児(電話)相談

月～金曜日 8:30～17:15

3日(金)・15日(水)・17日(金)・20日(月)・22日(水)・

24日(金)は夢創造館で行います。

29日(水)はお別れ会を行います。

※詳細についてはお問い合わせ下さい。

問い合わせ

御荘保育所内こあら窓口 電話:72-0598



● 城辺保育所 きりん組

きりん組は風の子！元気な子！

寒いのなんてへっちゃらさ！

「こぶたの広場」では

●育児相談・つどいと交流・各種ワークショップ

月～金曜日 10:00～16:00

3日(金)『おしゃべりカフェ♪』

7日(火)『ベビーマッサージ交流』

16日(木)『おはなし会』

※要予約

問い合わせ

こぶたのお家 城辺甲2652番地 電話:73-7321

※詳しくは「こぶた通信」に記載

次回(4月号)は一本松保育所を紹介します。  
楽しみにお待ちください!!

### 子育てサポートをご利用の方へご案内

1週間以内に感染リスクの高い行動を取った方  
や体調のすぐれない方は利用を控えていただきますよう  
お願い致します。





## 3月 各種健(検)診／当直医

日	曜	受付時間	健(検)診内容・場所	内科・救急 当直医
1	水			
2	木			
3	金			
4	土			
5	日			内科)かんクリニック 救急)南宇和病院
6	月			
7	火			
8	水			
9	木			
10	金			
11	土			
12	日			内科)南宇和病院 救急)南宇和病院
13	月			
14	火			
15	水			
16	木			
17	金			
18	土			
19	日			内科)南宇和病院 救急)南宇和病院
20	月			
21	火			内科)岡沢クリニック 救急)南宇和病院
22	水			
23	木			
24	金			
25	土			
26	日			内科)粉川ファミリークリニック 救急)南宇和病院
27	月			
28	火			
29	水			
30	木			
31	金			

### 3月の一般内科当直医

日時 5日(日) かんクリニック  
12日(日)・19日(日) 県立南宇和病院  
21日(火・祝) 岡沢クリニック  
26日(日) 粉川ファミリークリニック

診療時間 9:00～16:00

診療科目 内科系の救急患者

かんクリニック 電話：72-2225

県立南宇和病院 電話：72-1231

岡沢クリニック 電話：70-1511

粉川ファミリークリニック 電話：72-2111

### 3月の救急担当当直医

日時 (日・祝日) 県立南宇和病院

診療時間 8:30～翌8:30

県立南宇和病院 電話：72-1231

### 3月の行政なんでも相談(予約不要・無料)

行政相談委員による行政全般の相談。

日時 8日(水) 13:00～15:00

場所 [内海地域] DE・あ・い・21

[御荘地域] 御荘文化センター

[城辺地域] 城の辺学習館

[一本松地域] 役場一本松支所

[西海地域] 西海町民会館

総務課 電話：72-1211

### 3月の出張年金相談(予約制・無料)

日時 17日(金) 10:00～15:30

場所 城辺商工会館2階

予約の際は基礎年金番号が必要。

お越しの際は年金証書や年金手帳を持参。

宇和島年金事務所

電話：0895-22-5440

(予約受け付け 平日8:30～17:15)

### 3月の消費生活相談(予約不要・無料)

消費生活相談員による相談。

日時 2日(木)・9日(木)

16日(木)・23日(木)

30日(木) 9:00～16:00

場所 役場本庁2階

消費生活相談窓口(商工観光課内)

電話：72-1405

### 3月の無料法律相談(予約制・無料)

弁護士または司法書士による相談。

日時 22日(水) 14:00～16:00

場所 御荘老人福祉センター

保健福祉課

電話：72-1212

(予約受け付け 平日8:30～17:15)

【特定健診・各種がん検診等A】…特定健診・肺・大腸・前立腺・肝炎検査(胃がん検査あり)

【特定健診・各種がん検診等B】…特定健診・肺・大腸・前立腺・肝炎検査(胃がん検査なし)

### 3月の育児相談(予約不要・無料)

保健師・栄養士による乳幼児の育児に関する相談。

日時 10日(金) 9:30～11:00

13日(月)・15日(水) 10:00～11:30

場所 [10日みるく広場] 一本松山村開発センター

[13日みなみっ子] 御荘夢創造館

[15日すすく相談] 城辺保健福祉センター

お越しの際は母子健康手帳をご持参ください。

城辺保健福祉センター 電話：73-7400

### 3月の病態栄養相談(予約制・無料)

栄養士による食事や栄養に関する相談。

日時 8日(水) 13:30～16:00

場所 城辺保健福祉センター

城辺保健福祉センター 電話：73-7400

### 3月の発達支援相談会(予約制・無料)

子育てに工夫が必要または発達に不安のあるお子さんの相談。

日時 8日(水) 10:00～16:00

場所 城辺保健福祉センター

保健福祉課 電話：72-1212

### 3月のこころの健康相談(予約制・無料)

認知症やうつ病、精神障がいなどが疑われる方やその家族、支援者を対象に精神科医による面接相談日を設けています。

日時 13日(月)・27日(月) 13:00～17:00

場所 城辺保健福祉センター

地域包括支援センター 電話：72-7325





## 3月 行事予定／各種相談

日	曜	時間	行事名	場所	担当課	相談
1	水	9:30-11:00	ペアレントサポーターあいなん茶話会 (子育て中の方、一緒にお話しませんか)	プラザじょうへん	保健福祉課	
		10:00-	県立南宇和高校卒業式	南宇和高校	南宇和高校	
2	木					消費生活
3	金					
4	土					
5	日	14:00-	生涯学習課自主事業「水森かおりコンサート」	御荘文化センター	生涯学習課	
		18:00-				
6	月	10:00-	令和5年第1回愛南町議会定例会初日	役場本庁3階議場	議会事務局	
7	火					
8	水					行政 病態栄養 発達
9	木					消費生活
10	金					育児
11	土					
12	日					
13	月					こころ 育児
14	火					
15	水					育児
16	木					消費生活
17	金		町内中学校卒業式	各中学校	学校教育課	年金
18	土					
19	日	9:30-11:00	ペアレントサポーターあいなん茶話会 (子育て中の方、一緒にお話しませんか)	プラザじょうへん	保健福祉課	
20	月					
21	火					
22	水					法律
23	木		町内小学校卒業式	各小学校	学校教育課	消費生活
24	金	10:00-	あいなん幼稚園卒園式	あいなん幼稚園	あいなん幼稚園	
25	土					
26	日					
27	月					こころ
28	火					
29	水					
30	木					消費生活
31	金					

## 3月納税等のお知らせ

国民健康保険税	10期分/10期	保育料	当月分
後期高齢者 医療保険料	9期分/9期	下水道使用料	前月使用分
介護保険料	10期分/10期		

町税(保険料を含む)を滞納すると本来納めるべき額のほかに督促手数料や延滞金がかかります。

- 町税等、保育所保育料、住宅使用料、住宅共益費、駐車場使用料は毎月、当月分が月末に振替となります。
- 下水道使用料は毎月、前月使用分が月末に振替となります。
- 上水道使用料の振替日は毎月21日、再振替日は翌月10日です。

※それぞれ上記の該当日が休日の場合は、その翌日が振替日となります。

防災行政無線で放送された内容は町ホームページにも掲載しています。随時更新していますのでご利用ください。



愛南町  
ホーム  
ページ





アコースティックバンド「テノヒラ」のボーカル 愛南町出身のkikuさんがつづるふるさとエッセイ

## — あいなん音故地新 —

祝福

卒業生のみなさん、卒業おめでとう。中学、高校の3年間、丸々マスク生活やった最初で最後の卒業生なんじゃないかと思う。誰も経験したことのなかったパンデミック。混乱と手探りの中であなたたちなりに考えたり感じたり工夫したこともあったはず。今までにない状況の中からは今までにない物事が生まれる。あなたたちにしか思いつかんことや、できんことが必ずあるはず。どうかこの3年間を前向きに受け止めて4月から始まる新しい世界で小さいこと、大きいことにたくさん挑戦してほしい。命さえ大切にしてくれれば、いくら失敗してもええから、失うことや欠けることを恐れずどんどん挑戦してほしい。その経験があなたという人間をつくり、成長させ、誰かを助ける知恵になる、誰かを守る力になるから。

そして、疲れたときはいつでも故郷に帰ってきてほしい。この町はいつまでも変わらず歓迎してくれる。そして、おいしいものを食べてきれいな海や空、山を見て充電して、また頑張れそうならそうすればいい。帰る場所がある、ということを中心に心の片隅に置いてほしい。それだけで踏ん張れることがあるはずだから。

改めて、卒業おめでとう。あなたたちの踏み出す新しい一歩を心から祝福しとるよ。  
(テノヒラkiku)



本日！海日和！！ vol.148



### 「春爛漫」



3月に入り、桜の便りが各地から届けられている。愛南の山桜もこの時ばかりと存在感を示している。岬のあちらこちらがピンクに染まるのを海から見るのも、この季節ならではの贈り物だ。

海の中で満開の桜を思わせるのがオオトゲトサカだ。特に50cm以上に育ったものは、桜の古木をも思わせる。植物のように見えるが、サンゴの仲間であつた動物である。おなじみのテーブルサンゴは石のように固いので、ハードコーラルと呼ばれる。オオトゲトサカは体が柔らかいので、ソフトコーラルと呼ばれている。愛南の海は、ソフトコーラルが多く、色鮮やかなので、「海のお花畑」とも呼ばれている。

花のように見えるのが、ポリプと呼ばれる一匹のサ



【オオトゲトサカ】

ンゴだ。この中心に口があり、口の周りの触手で小さなプランクトンを捕まえて食べている。小さな生き物にとっては、恐ろしい相手だ。

陸上の桜は散ってしまうが、オオトゲトサカはいつも同じ場所でダイバーを迎えてくれる。いつ見ても感激する美しさだが、飲んべえの私には、花見酒が飲めないのが唯一の欠点である。

(撮影地：鹿島)

愛南サンゴを守る会 西尾知照 ともてる

# 弥生 愛南文芸

## 篠南川柳会

娘から宅配来たが酒はなし

子育てはなだめる役と叱る役

宅急便期待はずれの着払い

長湯する「生きちよるのか」と声をかけ

栗ごはん口いっぱい秋の味

子を叱る今では子供に叱られる

## さわらび短歌会

今一度帰りたいといふ弟よ

母も在さぬふる里なれど

福笑いの鼻も口もはみ出して

笑いさざめく部屋暖かし

半世紀会はぬ友より届く文

「短歌頑張れ」と若き日の筆

もっちゃん

安子

千代子

さつき

ちずる

みち子

餅つきし後の燗火を消壺に

しまいて憩えば水仙匂う

冬の樹の昏れゆく紅葉みてあれば

落ちゆく光あつめて眩し

卯の年に米寿と喜寿の夫と吾

亀の歩みでのんびり行こうと

夫と来て卯年の柄の染暖簾

注文をして初春を待つ

剣道の防具に御神酒と餅そなえ

今年省み初稽古待つ

餅つきの最中らしく電話口に

杵の音して姪の年末

なつもくうも雄なのがよし途絶えたる

猫との生活再び始まる

岩村千代子

水野美代子

河上 明美

生田八寿子

澤近 正弘

前田 昭夫

前田 知子

近所よりいただきし野菜に助けられ

今日も食卓は栄養満点

## 菊川俳句会

口紅の色も思案の梅見かな

ドキドキのボタン下さい卒業式

吐ききって星は二月を爆ぜやうか

春の雪あなたに仕込むラブレター

寄り添ってどろり冬眠する金魚

牡丹の芽瓜坊は今換毛期

扇野八代生

中川 一喜

安岡留美子

浅野勇一郎

福田 りさ

和田 靖樹

はじめまして。赤ちゃん。

地区名 子の名 保護者

ご冥福をお祈りします。

地区名 亡くなった方 満年齢



※右記1月受け付け分(敬称略)情報は、広報紙掲載に対して、ご家族等に同意を頂いております。



# 私と消防団

愛南町消防団 一本松方面隊本部  
副団長 兼 方面隊長

きよと  
山本 清人さん



▲スペイン製の排気量250cc  
トライアルバイク。70kg程度  
の軽量ボディで、意のままに  
道なき道を突き進む

▼愛南町総合防災訓練では、孤立集落での情報収集を想定しバイク隊によるパトロールを実施



## ”現場の最前線にいち早く向かい、生命を守るため”

地域を守る消防団員として勤続30年を迎えた山本清人さん。この度、その功績が称えられ令和5年1月に愛媛県消防協会長表彰(功績章)を受けました。山本さんは、令和2年に結成された消防団バイク隊の隊員としても活動しており、悪路や急斜面でも相棒のトライアルバイクで華麗に駆け抜けます。

消防団バイク隊を志したきっかけについて山本さんは、「いつか南海トラフ巨大地震が発生したとき自分に何ができるのかと考え、機動性の高いバイクなら役に立てるんじゃないかと思った」と話します。有事の際にはいち早く現場に向かい、状況確認や被災者の捜索を行うべく、結成当初から他の隊員たちと一緒に悪路走行や障害物の乗り越えなど、採石場の跡地で練習を重ねて技術の向上に励みました。

また、”一本松以外の土地勘が曖昧ではいけない”という危機感も生まれ、町内の地名や避難場所、道路状況も把握する訓練を行うなど、あらゆる事態を想定しながら災害への備えを進めています。

昨年11月に行われた愛南町総合防災訓練を経て山本さんは、「災害が発生すると一本松から内海までたどり着くことは困難かもしれない。でも、被災した現場に向けて可能な限り前進することが重要だと感じた」と訓練での気づきを話します。消防団員として活動してきた30年を振り返ると進退について考えることもあるそうですが、「地域の方々の生命・財産を守るという強い使命感を持って尽力していきたい」と力強く述べました。

### 編集後記

はなきファーム善家ご夫妻と園児たちの撮影後、再度城辺保育所へ。元気よく雪だるまのもとへ駆け寄りきりん組さんたちから「ジュースめっちゃおいしかったよ！持ってきてくれてありがとう」と満面の笑みとお礼の言葉をいただきました。うれしさ半面戸惑う私。私はただジュースを運んだだけのカメラマン。みんなの気持ちはかならず善家さんに届けておくからね！

「高性能林業機械」、重機が大好きな私にとって胸が高鳴る単語です。実際に現場で見させていただいた重機はどれも力強さの中に繊細さがあり、ずっと見ていたいくらいでした。なんせ自分の身体のように重機を操る作業員の方たちがかっこよくて。今回の特集を見て「林業ってかっこいいな！」ってたくさんの人に感じてもらえるとうれしいです。 M

愛南町の世帯数と人口  
令和5年2月1日現在

世帯数	9,998世帯 (-19世帯)
人口	19,520人 (-55人)
男	9,264人 (-29人)
女	10,256人 (-26人)
愛南町の高齢化率	45.9%
※ ( ) 内は前月比	
10年前 同月の人口	24,464人

### 編集・発行

愛南町役場 総務課 〒798-4196 愛媛県南宇和郡愛南町城辺甲 2420 番地 電話：(0895)72-1211 FAX：(0895)72-1214

<https://www.town.ainan.ehime.jp/>