

広報

あいなん

2022
5
Vol.212



たくさんの思い出を
ありがとう



トピックス

町職員・教職員人事異動
令和4年度愛南町一般会計当初予算
議会からのお知らせ



希望を胸に学び舎を築立つ
町内小学校で卒業式

3月24日(木)に町内12校の小学校で卒業式が行われ、110人の6年生が学び舎をあとにしました。

僧都小学校では教職員や在校生、保護者が見守る中、閉校に伴い最後の卒業生が式典に臨みました。

式典では卒業証書の授与が行われた後、片山新也校長から、「1人の6年生として下級生を支えてきたことで、みんなが笑顔で大会や行事を終えることができました。6年間努力を重ねてきた証である卒業証書と、僧都小学校最後の卒業生であることを一生自慢してください」と式辞が述べられました。

また、6年間の思い出を振り返るスライドショーや在校生一人一人から感謝の言葉も送られました。

別れの言葉として卒業生は、「ともに過ごしてきた大切な仲間と乗り越えてきた困難や、豊かな自然に囲まれた僧都で保護者や地域の方々と一緒に行事を楽しんだことは他の学校で

は味わえない最高の思い出です。僧都小学校最後の卒業生として、ここで学んだことを自信に変えて新たな一歩を踏み出していきます」と力強く話しました。



今月の表紙写真

◀僧都小学校で行われた最後の卒業式。青空の下、笑顔で卒業生を送り出しました。

【記事は同ページ上部に掲載】

令和4年5月号 目次(主な内容)

- | | |
|-----------------------------------|--|
| P2 TOWNニュースピックアップ、目次 | P24 あいなん掲示板(役場以外の機関からのお知らせ) |
| P3 新型コロナウイルス感染症対策に関するお知らせ | P26 食育通信 |
| P4 僧都小学校閉校式 | P27 今月の笑顔、子育てサポート
・「緑保育所 全園児」「柏保育所 全園児」 |
| P6 TOWNニュース | P28 暮らしカレンダー
・行事予定、各種相談、健(検)診ほか |
| P8 議会からのお知らせ | P30 あいなん音故地新(kikuさん)、
本日!海日和!!(西尾知照さん) |
| P10 マチヤクバ便り
(令和4年度愛南町一般会計当初予算) | P31 愛南文芸(俳句・川柳・短歌)、出生・お悔やみ |
| P12 (町職員・教職員人事異動) | P32 私と陶芸 倉田満子さん |
| P17 (町の施策・情報) | |
| P23 あいなん仕事紹介(相談支援専門員 竹場妙さん) | |



12歳から17歳の新型コロナウイルスワクチン追加接種(3回目)について

令和4年3月25日より、12歳から17歳の方も追加接種が受けられるようになりました。

3月末より、2回目接種から6カ月経過した方へ順次接種券を発送しています。接種券が届いた方から予約ができます。基礎疾患がある方などの「重症化リスクが高い方」には特に接種をおすすめしています。



愛南町
ホームページ

使用するワクチン 大人用ファイザー社製ワクチン 0.3ミリリットル

ワクチン接種の効果 1・2回目接種後、ワクチンの効果は時間の経過とともに低下していきますが、3回目の接種を行った18歳以上では、オミクロン株に対する発症予防効果や入院予防効果が回復すると報告されています。

副反応 米国では、3回目の接種後7日以内の副反応は、2回目の接種後と同様の症状（発熱、接種した部位の痛みなど）が、同じ程度かやや高い頻度で現れると報告されています。

接種場所 岡沢クリニック・竹本医院・浜口医院・粉川ファミリークリニック

予約方法 WEB予約または電話予約

保護者の同意 15歳以下の方が接種する場合、保護者の同意・同伴が必要です。16歳以上の方もワクチン接種後に体調が急変する場合がありますので、できるだけ保護者の同伴をお願いします。

令和4年度「高齢者の肺炎球菌感染症」予防接種のお知らせ

予防接種を受けるには接種券と予診票が必要です。事前に役場本庁保健福祉課または城辺保健福祉センターへ電話でお申し込みください（持参せずに接種した場合は自費になります）。

詳しくは、町ホームページをご覧ください。

令和4年度対象者

65歳 昭和32年4月2日生～昭和33年4月1日生 85歳 昭和12年4月2日生～昭和13年4月1日生

70歳 昭和27年4月2日生～昭和28年4月1日生 90歳 昭和7年4月2日生～昭和8年4月1日生

75歳 昭和22年4月2日生～昭和23年4月1日生 95歳 昭和2年4月2日生～昭和3年4月1日生

80歳 昭和17年4月2日生～昭和18年4月1日生 100歳 大正11年4月2日生～大正12年4月1日生

※今までに1度でも接種したことがある方は対象となりません。

【問い合わせ先】 保健福祉課 電話：72-1212
保健福祉センター 電話：73-7400



愛南町
ホームページ



ありがとう「笑顔」を「出会い」を「つながり」を

僧都小学校閉校式

きょうだいのような友だち、豊かな自然と地域の愛情に包まれた
一番小さな小学校の閉校式



3月27日(日)、僧都小学校で閉校式が執り行われ、児童や教職員、関係者が147年にわたる永い歴史に思いを馳せました。

僧都川のせせらぎが聞こえ、豊かな自然に囲まれた小学校。山間に広がる美しい棚田では地域の人たちとともにお米を作り、運動会や学習発表会などの学校行事には5人の子どもたちの成長を見守り、支える多くの人が集まりました。保護者や先生方、地域の大きな愛情に包まれた子どもたちは、学校生活の中で大きく成長し、旅立ちの日を迎えました。

式典では僧都っ子が感謝のメッセージや中村^{かずのり}和憲作詞作曲の「プレゼント」愛南町立僧都小学校卒業ソング」を斉唱し、今まで支えてくれた方々へ感謝の気持ちを伝えました。式典終了後には閉校記念碑の除幕式が行われ、参加者全員で校史の終わりを見届けました。



大切な思い出を胸に
前に進みだす



ありがとう僧都小学校



愛南町長
清水 雅文 まさふみ

僧都小学校は、明治8年に設立された歴史と伝統を有する学校であり、素晴らしい教育実践が高く評価されて参りました。

数えきれない思い出が詰まった母校が閉校を迎えますことは、子どもたち、保護者や地域の皆さま、卒業生の皆さまにとって、例えようのない寂しさがあるものと拝察いたします。

一方、今回の閉校は新たなスタートでもあります。児童の皆さんは新しい環境の中でも、伝統ある僧都小学校の校訓『なかよく・正しく・ねばり強く』を胸に刻み、僧都小学校で培った経験を活かし、保護者への感謝や地域の方々への感謝の気持ちを持ち、挑戦し続けてほしいと思います。



僧都小学校長
片山 新也 しんや

僧都小学校は令和4年3月31日をもって、147年間の歴史に終止符を打つこととなります。

4月から校舎や校庭には子どもたちの元気な声が聞こえなくなりますが、皆さまの心の中にいつまでも僧都小学校への愛情が永遠に続いていくことを願ってやみません。

僧都小学校は閉校となりますが、それは同時に子どもたち、そして僧都山出地区の新しい始まりでもあります。

子どもたちにはふるさとの良さと、自分たちの良さを誇り、身に付けた力を十分に発揮しながら大いに活躍することを信じています。



僧都小学校
PTA会長
岡下 崇 たかし

僧都小学校は、校歌にも歌われている僧都川のせせらぎのもと、学校や地域を見守り続けてきた観音の森、そんな美しい自然に恵まれた環境の中で設立以来147年の長きにわたり、多くの児童がこの学び舎を巣立っていきました。

この歴史と伝統のある学校が閉校してしまうことは、大変残念であり、僧都山出地区にとっても大変寂しいことでもあります。

しかし、子どもたちは学校で培った僧都っ子魂を糧にして、4月から新しい学校で大きく羽ばたいてくれることを願っています。



愛媛
CATV
動画

3/11 3.11の震災犠牲者を追悼 震災を風化させないために

東日本大震災で犠牲になった方々の慰霊と復興を祈ることを目的に、福浦公民館上の公園（相撲場広場）で地元の住民や福浦小学校の児童が作ったランタンやキャンドルなどの点灯が行われました。

この取り組みは東日本大震災を風化させないために、福浦自主防災会が昨年から行っているもので、昨年制作されたペットボトルのランタンに加えて、新たに竹キャンドル約160本、ガラスキャンドル約40個が作られました。

会に所属する松田恵子さんと菅原リエさんは、「3.11を東北の方々がどのように過ごしているのかを考えながら思いを馳せる日にしてほしい」と話しました。



▲犠牲者の慰霊と復興を祈りながら、一つ一つ火を灯していく

3/14 災害発生時の停電を想定し 町内給油所で発電機の点検と緊急車両への給油訓練を実施

大規模地震や台風などによる広範囲の停電を想定し、緊急車両への優先給油と住民への安定供給を行うための給油訓練が町内9カ所の給油所で実施されました。

緊急用発電機を備える給油所では、午後1時を迎えると一斉に発電機を稼働させ、各現場の状況を石油組合事務局へ電話報告しました。また、三原産業（株）南宇和給油所ではポンプ車とパトロールカーへの給油を行いました。

愛媛県石油商業組合南宇和支部の近藤晃生^{あきお}支部長は、「冷暖房が使える車は避難所として使えるため、安心を確保するためにも車の燃料メーターが半分を切ったら満タンにすることを心掛けていただきたい」と話しました。



▲緊急用発電機を点検し、稼働させる給油所のスタッフ

3/21 花もちやチョコを手作り 親子で愛南町産の食材や郷土料理について学ぶ

愛南町生活研究協議会の小野山かをりさんと山平麗子^{れいこ}さんを講師に招いた親子料理教室が平城交流センターで行われ、小学生12人と保護者3人が参加しました。

今回の料理教室では、愛南町産の甘夏で作られたオレンジピールを使ったチョコレートや、法事の際にお供え物として作られる郷土料理の花もちを作りました。

参加者たちは食紅で色付けされた生地で好きな模様や花などの飾りを作り、色とりどりの花もちを作り上げました。また、オレンジピールを混ぜ込んだチョコランチバーも製作し、友だちや親子で楽しみながら郷土料理や柑橘^{かんきつ}についての知識を深めました。



▲花やうさぎなど色鮮やかな花もちを作る参加者



愛媛
CATV
動画

4/11 町内5つの中学校で入学式 新入生103人が中学校生活を開始



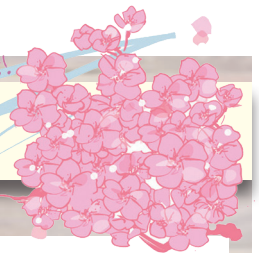
▲新入生代表のあいさつを述べる新入生代表者

城辺中学校の新入生39人は、保護者や先生方に温かく見守られながら式に臨みました。土居文洋校長は「限りない可能性を輝かせながら充実した3年間を過ごしてほしい。小学校とは違い、3年後には自分の将来を自分で選択するため、先を見据えて根気強く努力を続けてほしい」と、歓迎と激励の言葉を送りました。

新入生代表者は38人の仲間の思いを胸に、「勉強や部活を頑張り、常に明るい挨拶を心掛け、仲間を大切にしながら将来への歩みを進めていきたい」と、抱負を力強く述べました。

徳島県で開催された「エシカル甲子園」で 南宇和高等学校がエシカル甲子園特別賞を受賞

Congratulations!



▲他校とは違うプレゼンや伝わりやすいスピーチを行った地域振興研究部の皆さん

3月18日(金)に「エシカル甲子園2021」の本選で、地域振興研究部が、エシカル甲子園特別賞を受賞しました。

全国85校の中から予選を通過した同校は、自分たちの考える町の課題解決に向けて河内晩柑のグローバルGAP認証を継続して取得していることやGAP食材を使用したレシピを考案してアフリカ大陸の大使館職員の方々に試食してもらったこと、さらに特産品の販売促進活動についての発表を行いました。

今後の活動として豊田愛華さんは「料理分野でも全国大会が目指せるように努力していきたい」と述べました。

「土砂災害防止に関する作品コンクール」 令和3年度国土交通事務次官賞を受賞

Congratulations!



▲最優秀作品1,229点の中から国土交通大臣賞に次ぐ事務次官賞を受賞した木下そらさん

国土交通省と各都道府県が市町村と連携し、防災・減災の意識向上を図るために実施されている「土砂災害防止に関する作品コンクール」において、篠山中学校2年生の作品が愛媛県知事賞を受賞し、さらに2月16日付で令和3年度国土交通事務次官賞に輝きました。

受賞の喜びについて木下さんは、「まさかこんな賞を頂けると思っていなかったのが驚きました。その後喜びを実感しました。非常用持ち出し袋の改善について書いた作文が、皆さんにいい作品だと思ってもらえて良かったです。」と述べました。

令和4年第1回町議会定例会

【会期:3月8日~18日】

本会議の審議の結果は次のとおりです。



議案等表決結果一覧表

◆全会一致で承認及び認定、可決等した議案

議案番号	件名	議決の結果
第2号議案	愛南町国民健康保険税条例の一部改正について	原案可決
第3号議案	愛南町立保育所条例の一部改正について	原案可決
第4号議案	愛南町執行機関の附属機関設置条例の一部改正について	原案可決
第5号議案	愛南町教職員住宅条例の一部改正について	原案可決
第6号議案	愛南町消防団員の定員、任免、給与、服務等に関する条例の一部改正について	原案可決
第7号議案	愛南町個人情報保護条例の一部改正について	原案可決
第8号議案	愛南町職員の給与に関する条例の一部改正について	原案可決
第9号議案	愛南町職員の育児休業等に関する条例の一部改正について	原案可決
第10号議案	愛南町職員の自己啓発等休業に関する条例の制定について	原案可決
第11号議案	R3魚神山漁港海岸保全施設整備連携工事請負契約の変更について	原案可決
第12号議案	令和3年度愛南町一般会計補正予算(第13号)について	原案可決
第13号議案	令和3年度愛南町国民健康保険特別会計補正予算(第2号)について	原案可決
第14号議案	令和3年度愛南町後期高齢者医療特別会計補正予算(第1号)について	原案可決
第15号議案	令和3年度愛南町介護保険特別会計補正予算(第2号)について	原案可決
第16号議案	令和3年度愛南町小規模下水道特別会計補正予算(第3号)について	原案可決
第17号議案	令和3年度愛南町浄化槽整備事業特別会計補正予算(第1号)について	原案可決
第18号議案	令和3年度愛南町温泉事業等特別会計補正予算(第1号)について	原案可決
第19号議案	令和3年度愛南町旅客船特別会計補正予算(第3号)について	原案可決
第20号議案	令和3年度愛南町上水道事業会計補正予算(第3号)について	原案可決
第21号議案	令和3年度愛南町病院事業会計補正予算(第1号)について	原案可決
第23号議案	令和4年度愛南町国民健康保険特別会計予算について	原案可決
第24号議案	令和4年度愛南町後期高齢者医療特別会計予算について	原案可決
第25号議案	令和4年度愛南町介護保険特別会計予算について	原案可決
第26号議案	令和4年度愛南町小規模下水道特別会計予算について	原案可決
第27号議案	令和4年度愛南町浄化槽整備事業特別会計予算について	原案可決
第28号議案	令和4年度愛南町温泉事業等特別会計予算について	原案可決
第29号議案	令和4年度愛南町旅客船特別会計予算について	原案可決
第30号議案	令和4年度愛南町公共用地先行取得事業特別会計予算について	原案可決
第31号議案	令和4年度愛南町上水道事業会計予算について	原案可決
第32号議案	令和4年度愛南町病院事業会計予算について	原案可決
第33号議案	愛南町道路線の認定について	原案可決
第35号議案	愛南町道路線の廃止について	原案可決
発議第2号	ロシアによるウクライナ侵攻に抗議する決議	原案可決




◆ 表決結果が分かれた議案

○:賛成 欠:欠席 ※原田議長は本会議の表決には加わらない。

議案番号	件名	尾崎 恵一	嘉喜 山茂	池田 栄次	吉田 茂生	少林 法子	石川 秀夫	金繁 典子	鷹野 正志	原田 達也	佐々木 史仁	中野 光博	山下 正敏	那須 芳人	吉村 直城	議決の結果
(第22号議案) 修正案	令和4年度愛南町一般会計予算について(町道榎月竹倉線道路改良工事関係)					○		○		-		欠				否決
第22号議案	令和4年度愛南町一般会計予算について	○	○	○	○		○		○	-	○	欠	○	○	○	原案可決
第34号議案	愛南町道路線の認定について	○	○	○	○		○		○	-	○	欠	○	○	○	原案可決
発議第1号	小山地区太陽光発電事業の調査に関する決議					○		○		-		欠			○	原案否決

一般質問

3名の議員が一般質問を行いました。

議員氏名	質問事項
 金繁 典子 (のりこ)	①一本松支所庁舎を新たに建設したいとの町の意向について～愛南町の急激な人口減少と、全国平均のすでに約3倍ある公共施設の膨大な維持費が将来にわたり町民の大きな負担となることが予測されているなか、なぜ新築の検討が必要なのか。まずは町民への説明が必要ではないか等について ②公共施設管理計画の実効性を確保するために ③旧西海中学校とその周辺を西海地域約1,100人の広域防災拠点とする目的で新たな町道(旧西海中学校～旧西海有料道路、4m幅、356.3m)を4年かけて建設する(事業費1億6,780万円)計画について、その位置づけと防災の優先順位について
 池田 栄次 (えいじ)	①新型コロナワクチン追加接種と5歳から11歳のワクチン接種について ②アコヤガイ稚貝の大量死について ③防災力向上に、気象防災アドバイザーの活用を
 少林 法子 (のりこ)	①愛南町豊かな自然と調和のとれた再生可能エネルギー電気の発電の促進に関する条例の早期改正を求める ②学校の統廃合の進捗状況と今後の予定について

詳しくは、次回定例会までに町ホームページに公開予定の会議録によりご確認ください。なお、議会のインターネット中継は町ホームページから専用サイト(愛媛CATV)にアクセスして録画中継をご覧ください。



愛媛CATV
ホーム
ページ

おしらせ 令和4年度愛南町の一般会計当初予算の概要

第3次総合計画(前期基本計画)の初年度に向けて、「ともに彩(いろどり)を育むまち、いろこいあいなん」をまちづくりの将来像として、人口減少など直面する町の課題解決に向けて設定した各種施策を確実に推進し、これまで取り組んできた事業の進ちょくを点検、分析、評価し、10年後、20年後の愛南町の姿を見据えた施策の見直し・再構築を図りながら、本町の自立性、将来性、地域性を念頭に置き、特色ある農林水産物、豊かな自然や伝統・文化など、本町の資源を最大限に活かした事業を展開できるよう、予算を編成しました。

一般会計

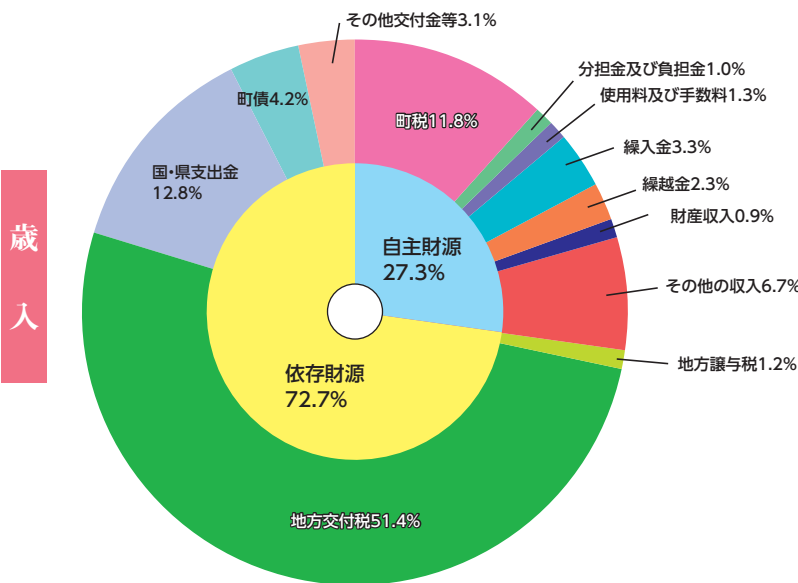
一般会計とは、福祉や教育、道路整備など基本的な行政サービスを行うための会計です。

特別会計

特別会計とは、特定の収入により特定の事業を行うため設けられている会計です。愛南町では、国民健康保険特別会計など8会計あります。

企業会計

企業会計とは、地方公営企業法の適用を受ける地方公共団体が事業を営むため設けられている会計です。愛南町では、下水道事業会計及び病院事業会計があります。



【令和4年度一般会計当初予算】

総額141億9,000万円

(前年度当初予算比3.6%増)

<ポイント>

- 自主財源については、昨年度と比較して3億6,291万9千円(10.3%)増加しています。これは、町税において、法人数の減少など法人町民税は減収見込みであり、固定資産税も、償却資産の減価の影響等により減少はありましたが、ふるさと納税に伴う寄附金が増加したことによるものです。
- 依存財源については、昨年度と比較して1億2,708万1千円(1.2%)増加しています。これは、新型コロナウイルスワクチン接種事業や参議院議員選挙事務等に伴う国・県支出金の増加及び地方交付税の増加などによるものです。

一般会計歳入予算

(単位:千円)

項目	説明	令和3年度 予算額	令和4年度 予算額	増減額	
自主財源	町税	町民の皆さまから納めていただく税金	1,681,495	1,676,991	△ 4,504
	分担金及び負担金	事業にかかる経費の一部を受益の程度に応じて利用者に負担していただくお金	135,403	139,162	3,759
	使用料及び手数料	公の施設等の利用料金や、特定の方に対する役務の対価など	175,046	175,145	99
	繰入金	町の基金(貯金)からの取り崩しなど	543,058	469,682	△ 73,376
	繰越金	前年度からの繰越金	419,000	330,000	△ 89,000
	財産収入	町有地の貸し付け・売り払いの収入など	147,387	122,231	△ 25,156
	その他の収入	寄附金や諸収入	406,311	957,408	551,097
	小計		3,507,700	3,870,619	362,919
依存財源	地方交付税	国から財政力の弱い自治体へ交付されるお金	7,117,000	7,289,000	172,000
	国・県支出金	町の行政サービスを行うために、国や県から交付されるお金	1,646,100	1,807,981	161,881
	町債	国や金融機関などからの借入金	933,900	592,400	△ 341,500
	その他の交付金等	国や県が集めた税金を各自自治体に再配分する譲与税や地方消費税交付金など	495,300	630,000	134,700
	小計		10,192,300	10,319,381	127,081
合計		13,700,000	14,190,000	490,000	

一般会計当初予算額

10年間の推移 (単位:千円)

年度	当初予算額
令和4年度	14,190,000
令和3年度	13,700,000
令和2年度	13,333,000
令和元年度	13,100,000
平成30年度	13,117,000
平成29年度	14,285,000
平成28年度	14,618,000
平成27年度	15,577,000
平成26年度	15,448,000
平成25年度	13,587,000

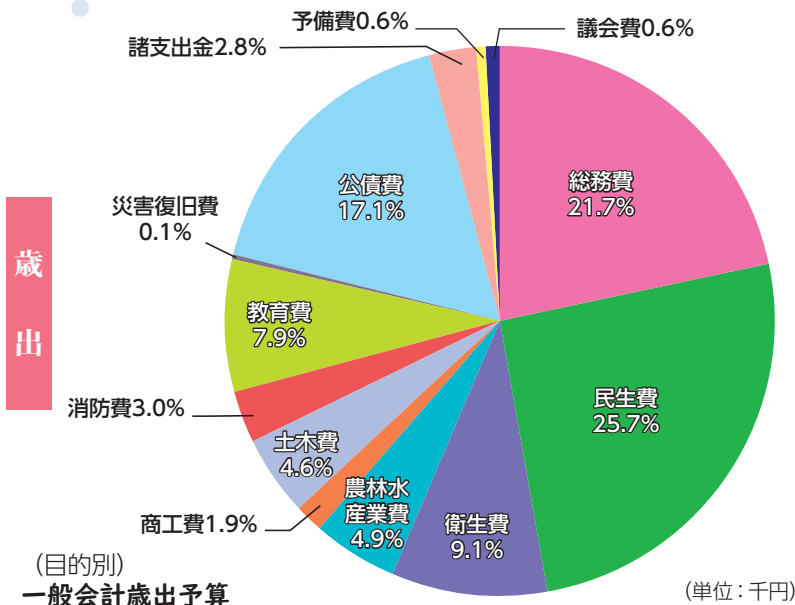
令和4年度愛南町の一般会計当初予算の詳しい内容については、町ホームページに掲載していますのでご覧ください。



愛南町
ホーム
ページ

【自主財源】…町が自主的に決定し、収入できる財源

【依存財源】…国や県から交付されたり、割り当てられたりする財源



<ポイント>

●歳出予算を目的別にみると、国民健康保険・介護保険・後期高齢者医療特別会計等への割合が一番高く25.7%を占めています。次いで、宇和島地区広域事務組合負担金やふるさと寄附金事業に伴う事業謝礼の増により総務費が21.7%、借入の返済に当たる公債費が17.1%、新型コロナウイルスワクチン接種事業や病院事業会計への補助金等による衛生費が9.1%、御荘文化センター空調設備改修工事費や小中学校スクールバス運行業務委託料等による教育費が7.9%、有害鳥獣駆除事業費補助金等による農林水産業費が4.9%、道路新設改良工事(国庫)等による土木費が4.6%などとなっています。

【総務費】ふるさと寄附金事業費、愛媛県知事選挙費、参議院議員選挙費、移住促進事業費の増加などにより、3億4,973万9千円増額しました。

【衛生費】病院事業会計補助金、上水道事業会計補助金の減少などにより、3,473万9千円減額しました。

【商工費】ロゴマーク等活用支援事業補助金や観光施設維持管理事業(ゆらり内海空調機器・観光看板改修等)の減少などにより、4,374万円減額しました。

項目	説明	令和3年度 予算額	令和4年度 予算額	増減額
議会費	議員の報酬や議会運営などのために要する経費	87,771	89,256	1,485
総務費	庁舎などの管理、町税の賦課徴収、戸籍など役場の全般的な仕事に要する経費	2,725,009	3,074,748	349,739
民生費	障害者福祉や児童福祉などの福祉施策に要する経費	3,537,859	3,640,042	102,183
衛生費	予防接種や各種検診事業、ごみ収集等に要する経費	1,330,607	1,295,868	△ 34,739
農林水産業費	農林水産業の振興に要する経費	696,594	700,271	3,677
商工費	商工業の振興や雇用対策に要する経費	317,454	273,714	△ 43,740
土木費	道路や河川、公園、町営住宅の管理に要する経費	548,660	656,528	107,868
消防費	火災や救急業務に要する経費	503,734	432,751	△ 70,983
教育費	小中学校の管理、生涯学習、文化振興等に要する経費	1,146,145	1,116,736	△ 29,409
災害復旧費	災害の復旧に要する経費	7,679	7,670	△ 9
公債費	国や金融機関から借りた借金の返済金	2,446,241	2,419,593	△ 26,648
諸支出金	他の項目に該当しない経費(基金への積立金など)	302,247	402,823	100,576
予備費	緊急な支出に備えて用意するお金	50,000	80,000	30,000
合計		13,700,000	14,190,000	490,000

【土木費】砂防事業や道路新設改良事業(国庫)の増加などにより、1億786万8千円増額しました。

【消防費】災害対応救急自動車購入費、消防詰所新築工事費の減少などにより、7,098万3千円減額しました。

【教育費】城辺公民館外壁塗装等改修工事費や国庫補助事業による各小中学校空調設備新設工事費の減少などにより、2,940万9千円減額しました。

【諸支出金】ふるさと寄附金の増加に伴う1億57万6千円増額しました。

一般会計地方債(借金)残高5年間の推移

(単位：千円)

年度	地方債残高	※実質的な地方債残高
令和4年度	15,573,969 (見込み)	3,273,917 (見込み)
令和3年度	17,340,281 (見込み)	3,645,226 (見込み)
令和2年度	18,013,728	3,786,796
令和元年度	19,271,801	3,851,681
平成30年度	20,343,365	3,988,903

※実質的な地方債残高とは、地方債残高から交付税の算入が見込まれる額を差し引いたものです。

基金(貯金)残高5年間の推移

(単位：千円)

年度	基金残高
令和4年度	11,042,407 (見込み)
令和3年度	10,959,512 (見込み)
令和2年度	10,817,719
令和元年度	11,081,556
平成30年度	10,971,957

令和4年度会計別予算の規模

(単位：千円)

会計名		令和3年度 予算額	令和4年度 予算額	増減額	
一般会計		13,700,000	14,190,000	490,000	
特別会計	国民健康保険特別会計	3,061,000	3,023,000	△ 38,000	
	後期高齢者医療特別会計	322,400	355,800	33,400	
	介護保険特別会計	3,260,000	3,260,000	0	
	小規模下水道特別会計	143,800	156,700	12,900	
	浄化槽整備事業特別会計	181,041	191,000	9,959	
	温泉事業等特別会計	88,867	80,499	△ 8,368	
	旅客船特別会計	28,051	22,020	△ 6,031	
	公共用地先行取得事業特別会計	86,202	40,285	△ 45,917	
計		20,871,361	21,319,304	447,943	
企業会計	水道事業会計	収益的収入	690,600	675,500	△ 15,100
		資本的収入	249,289	241,952	△ 7,337
		収益的支出	690,600	675,500	△ 15,100
		資本的支出	534,122	513,829	△ 20,293
	病院事業会計	収益的収入	746,000	713,000	△ 33,000
		資本的収入	40,000	2,332	△ 37,668
		収益的支出	746,000	713,000	△ 33,000
		資本的支出	108,911	27,497	△ 81,414
	計	収益的収入	1,436,600	1,388,500	△ 48,100
		資本的収入	289,289	244,284	△ 45,005
		収益的支出	1,436,600	1,388,500	△ 48,100
		資本的支出	643,033	541,326	△ 101,707

問：企画財政課 電話：72-7317

町職員の人事異動をお知らせします。

(令和4年4月1日付。○は昇格)

課長級		新任	旧任	氏名
総務課 課長	企画財政課 課長	企画財政課 課長	立花 慶司	
企画財政課 課長	生涯学習課 課長 (兼)愛南町中央公民館長	生涯学習課 課長 (兼)愛南町中央公民館長	清水 雅人	
柏保育所 所長	家串保育所 所長	家串保育所 所長	木下 勝美	
家串保育所 所長	環境衛生課 課長 (兼)御荘霊苑所長	柏保育所 所長	松本 理香	
環境衛生課 課長 (兼)御荘霊苑所長	環境衛生センター 所長	環境衛生課 課長 (兼)御荘霊苑所長	清家 寛大	
環境衛生センター 所長 (兼)御荘霊苑所長	環境衛生センター 所長	環境衛生センター 所長	山本 正文	
環境衛生センター 所長	国保一本松病院 科長	国保一本松病院 主任技師	吉田 幸稔	
国保一本松病院 科長	国保一本松病院 支所長	生涯学習課 課長補佐 (兼)文化振興係長	○松平 千津	
国保一本松病院 支所長	西海支所 支所長 (兼)安全統括管理者(併)西海公民館長	建設課 課長補佐 (兼)管理係長	○織田 浩史	
西海支所 支所長 (兼)安全統括管理者(併)西海公民館長	会計課 課長 (兼)会計管理者	国保一本松病院 附属内海診療所 事務長	宮本 良也	
会計課 課長 (兼)会計管理者	消防本部 庶務 課長	国保一本松病院 附属内海診療所 事務長	○伊田 光洋	
消防本部 庶務 課長	消防対策課 課長	建設課 課長補佐 (兼)管理係長	守口 庸天	
消防対策課 課長	消防署 署長	学校教育課 課長補佐 (兼)総務係長	○近田 幸信	
消防署 署長	あいなん幼稚園 園長	商工観光課 課長補佐 (兼)営業戦略係長	○土居 草一	
あいなん幼稚園 園長	学校給食センター 所長	消防本部 庶務課 課長補佐 (兼)予防係長	○清家 康之	
学校給食センター 所長	生涯学習課 課長 (兼)愛南町中央公民館長	あいなん幼稚園 園長補佐	○吉田 理香	
生涯学習課 課長 (兼)愛南町中央公民館長	平城公民館 館長	あいなん幼稚園 園長補佐	○松本 仁志	
平城公民館 館長	御荘B&G海洋センター 所長	総務課 課長補佐 (兼)行政係長	坂本 一利	
御荘B&G海洋センター 所長	宇和島広域事務組合派遣 施設長	平城公民館 館長	○埜下 征男	
宇和島広域事務組合派遣 施設長	消防本部 消防長(再任用)	御荘支所 課長補佐 (兼)住民福祉係長	山岡 強	
消防本部 消防長(再任用)	国保一本松病院 事務長(再任用)	養護老人ホーム南栄荘 施設長	猪野 博基	
国保一本松病院 事務長(再任用)		総務課 課長	浅海 宏貴	
		国保一本松病院 事務長	赤松 邦彦	

新任		課長補佐級		旧任	氏名
議会事務局 局長補佐 (兼)議事事務係長	選挙管理委員会 課長補佐 (兼)選挙係長	議会事務局 局長補佐 (兼)議事事務係長	議会事務局 議事事務係 係長	○藤本 吉信	
農業委員会 課長補佐 (兼)庶務係長	総務課 課長補佐 (兼)職員係長	町民課 課長補佐 (兼)保険医療係長	町民課 課長補佐	山下 公久	
総務課 課長補佐 (兼)職員係長	愛媛県東京事務所派遣 課長補佐	水産課 水産振興係 係長	水産課 水産振興係 係長	○尾川 勝彦	
愛媛県東京事務所派遣 課長補佐	企画財政課 課長補佐 (兼)工事検査係入札係長	農林課 課長補佐 (兼)農業振興係長	農林課 課長補佐	○近平 高宜	
企画財政課 課長補佐 (兼)工事検査係入札係長	税務課 課長補佐 (兼)資産税係長	生涯学習課 課長補佐 (兼)社会教育係長	生涯学習課 職員係 係長	○浦川 宙	
税務課 課長補佐 (兼)資産税係長	町民課 課長補佐 (兼)住民係長	企画財政課 課長補佐 (兼)工事検査係入札係長	企画財政課 課長補佐	山下 裕凡	
町民課 課長補佐 (兼)住民係長	町民課 課長補佐 (兼)住民係長	町民課 課長補佐 (兼)住民係長	町民課 住民係 係長	二神 志朗	
町民課 課長補佐 (兼)住民係長	町民課 課長補佐 (兼)住民係長	町民課 課長補佐 (兼)住民係長	町民課 住民係 係長	○久保 可苗	
町民課 課長補佐 (兼)住民係長	町民課 課長補佐 (兼)住民係長	町民課 課長補佐 (兼)住民係長	町民課 住民係 係長	○中田 旬実	
町民課 課長補佐 (兼)住民係長	町民課 課長補佐 (兼)住民係長	町民課 課長補佐 (兼)住民係長	町民課 住民係 係長	山下 知恵	
町民課 課長補佐 (兼)住民係長	町民課 課長補佐 (兼)住民係長	町民課 課長補佐 (兼)住民係長	町民課 住民係 係長	田村 智之	
町民課 課長補佐 (兼)住民係長	町民課 課長補佐 (兼)住民係長	町民課 課長補佐 (兼)住民係長	町民課 住民係 係長	○宮脇 司	
町民課 課長補佐 (兼)住民係長	町民課 課長補佐 (兼)住民係長	町民課 課長補佐 (兼)住民係長	町民課 住民係 係長	○加洲 裕史	
町民課 課長補佐 (兼)住民係長	町民課 課長補佐 (兼)住民係長	町民課 課長補佐 (兼)住民係長	町民課 住民係 係長	○沖野 恵子	
町民課 課長補佐 (兼)住民係長	町民課 課長補佐 (兼)住民係長	町民課 課長補佐 (兼)住民係長	町民課 住民係 係長	岡田 恵三	
町民課 課長補佐 (兼)住民係長	町民課 課長補佐 (兼)住民係長	町民課 課長補佐 (兼)住民係長	町民課 住民係 係長	西田 智大	
町民課 課長補佐 (兼)住民係長	町民課 課長補佐 (兼)住民係長	町民課 課長補佐 (兼)住民係長	町民課 住民係 係長	本多 拓哉	
町民課 課長補佐 (兼)住民係長	町民課 課長補佐 (兼)住民係長	町民課 課長補佐 (兼)住民係長	町民課 住民係 係長	○西田 昌代	
町民課 課長補佐 (兼)住民係長	町民課 課長補佐 (兼)住民係長	町民課 課長補佐 (兼)住民係長	町民課 住民係 係長	○蓮田 恵香	
町民課 課長補佐 (兼)住民係長	町民課 課長補佐 (兼)住民係長	町民課 課長補佐 (兼)住民係長	町民課 住民係 係長	清水 綴美	
町民課 課長補佐 (兼)住民係長	町民課 課長補佐 (兼)住民係長	町民課 課長補佐 (兼)住民係長	町民課 住民係 係長	谷口 さとみ	
町民課 課長補佐 (兼)住民係長	町民課 課長補佐 (兼)住民係長	町民課 課長補佐 (兼)住民係長	町民課 住民係 係長	濱見 妃香	
町民課 課長補佐 (兼)住民係長	町民課 課長補佐 (兼)住民係長	町民課 課長補佐 (兼)住民係長	町民課 住民係 係長	○山岡 基樹	
町民課 課長補佐 (兼)住民係長	町民課 課長補佐 (兼)住民係長	町民課 課長補佐 (兼)住民係長	町民課 住民係 係長	○倉田 千舟	
町民課 課長補佐 (兼)住民係長	町民課 課長補佐 (兼)住民係長	町民課 課長補佐 (兼)住民係長	町民課 住民係 係長	加洲 能子	

	新任	課長補佐級	旧任	氏名
高齢者支援課 課長補佐 (兼)介護保険係長	新任	高齢者支援課 介護保険係 係長	〇本多大輔	
高齢者支援課 課長補佐 (兼)介護認定係長	新任	養護老人ホーム南榮荘 課長補佐	山口一平	
高齢者支援課 課長補佐 (兼)介護認定係長	新任	高齢者支援課 介護認定係 主任栄養士	〇家中真由美	
地域包括支援センター 所長補佐 (兼)介護支援係長	新任	地域包括支援センター 主任保健師	〇瀧名 由佳	
地域包括支援センター 所長補佐 (兼)介護支援係長	新任	地域包括支援センター 主任保健師	〇田村 美和	
地域包括支援センター 所長補佐 (兼)介護支援係長	新任	保健福祉課 課長補佐 (兼)健康増進係長	池田 奈々	
養護老人ホーム南榮荘 課長補佐 (兼)管理事業係長	新任	高齢者支援課 課長補佐 (兼)介護認定係	岡山陽一	
養護老人ホーム南榮荘 課長補佐	新任	養護老人ホーム南榮荘 主任生活相談員	〇中島 愛	
環境衛生課 課長補佐 (兼)環境衛生係長	新任	環境衛生課 環境衛生係 係長	〇二神 裕暁	
御荘霊苑 所長補佐 (兼)管理事業係長	新任	あけぼの荘 所長補佐 (兼)管理事業係長	小松 幹明	
国保一本松病院 科長	新任	国保一本松病院 主任技師	〇横前 直樹	
国保一本松病院 課長補佐 (兼)庶務係長	新任	国保一本松病院 庶務係 係長	〇坪崎 健	
水道課 課長補佐 (兼)配水係長	新任	水道課 配水係 係長	〇吉田 忠義	
水道課 課長補佐 (兼)庶務係長	新任	水道課 課長補佐 (兼)配水係長	久徳 哲也	
水道課 課長補佐 (兼)庶務係長	新任	保健福祉課 課長補佐 (兼)福祉係長	都築 智也	
水道課 課長補佐 (兼)庶務係長	新任	保健福祉課 課長補佐 (兼)福祉係長	上原 廣治	
水道課 課長補佐 (兼)浄水係長	新任	学校給食センター 所長補佐兼運転手 (兼)管理事業係長	高木 貴子	
内海支所 課長補佐 (兼)住民福祉係長	新任	内海公民館 課長補佐 (兼)管理事業係長	砂田 達也	
内海支所 課長補佐 (兼)産業建設係長	新任	建設課 課長補佐 (兼)維持係長	上田 健司	
御荘支所 課長補佐 (兼)産業建設係長	新任	緑公民館 課長補佐 (兼)借部公民館	四鹿 史彦	
西海支所 課長補佐 (兼)環境観光係長	新任	環境衛生センター 所長補佐 (兼)管理事業係長	〇益田 智美	
西海支所 課長補佐 (兼)住民福祉係長	新任	西海支所 住民福祉係 係長	松浦 美千穂	
会計課 課長補佐 (兼)出納係長	新任	国保一本松病院 課長補佐 (兼)庶務係長	橋岡 政明	
消防本部庶務課 課長補佐 (兼)予防係	新任	消防署 署長補佐 (兼)庶務係長	〇西田 季史	
消防本部庶務課 課長補佐 (兼)総務係長	新任	消防署 第2小隊(兼)警防係長	〇大野 聡史	
学校給食センター 園長補佐 (兼)管理事業係長	新任	水道課 課長補佐 (兼)浄水係長	山本 一久	
学校給食センター 園長補佐 (兼)管理事業係長	新任	水道課 課長補佐 (兼)浄水係長	山本 一久	

	新任	課長補佐級	旧任	氏名
生涯学習課 課長補佐 (兼)入水スポーツ振興係長	新任	生涯学習課 課長補佐 (兼)入水スポーツ振興係長	入江 昌晃	
内海公民館 課長補佐 (兼)管理事業係長	新任	内海支所 課長補佐 (兼)産業建設係長	宮川 茂朗	
内海公民館 課長補佐 (兼)管理事業係長	新任	水道課 課長補佐 (兼)庶務係長	宮下 留理子	
菊川公民館 課長補佐 (兼)管理事業係長	新任	菊川公民館 管理事業係 係長	〇猪野 誠史	
深浦公民館 課長補佐 (兼)管理事業係長	新任	深浦公民館 課長補佐 (兼)管理事業係長	中道 泰生	
環境衛生センター 所長補佐 (兼)管理事業係長	新任	環境衛生センター 所長補佐 (兼)管理事業係長	森岡 正知	
保健福祉課 課長補佐 (兼)子育て支援係長	新任	保健福祉課 課長補佐 (兼)子育て支援係長	吉田 久美	
生涯学習課 課長補佐 (兼)入水スポーツ振興係長	新任	生涯学習課 課長補佐 (兼)入水スポーツ振興係長	清水 良一	
防災対策課 防災対策係 係長	新任	防災対策課 防災対策係 係長	〇澤近 幹人	
保健福祉課 子育て支援係 係長	新任	保健福祉課 子育て支援係 係長	湯浅 良彦	
保健福祉課 健康増進係 主任栄養士	新任	保健福祉課 健康増進係 主任栄養士	村田 善一	
保健福祉課 健康増進係 主任栄養士	新任	保健福祉課 健康増進係 主任栄養士	福島 みき	
御荘夢創造館 管理事業係 係長	新任	保健福祉課 子育て支援係 係長	藤本 光代	
高齢者支援課 介護認定係 主任看護師	新任	高齢者支援課 介護認定係 看護師	〇木下 美子	
養護老人ホーム南榮荘 主任看護師	新任	養護老人ホーム南榮荘 看護師	〇宮崎 法子	
国保一本松病院 庶務係 係長	新任	建設課 管理係 係長	坂本 涼	
国保一本松病院 主任看護師	新任	国保一本松病院 看護師	〇和喜田 弥生	
国保一本松病院 主任看護師	新任	国保一本松病院 看護師	〇本田 公美	
国保一本松病院 主任看護師	新任	国保一本松病院 看護師	〇中村 美和	
水道課 配水係 係長	新任	水道課 配水係 係長	〇大西 恒次	
消防署 第1小隊(予防係) 係長	新任	消防署第1小隊(予防係) 主査	〇増元 貞紀	
消防署 第2小隊(兼)警防係 小隊長	新任	消防署第3小隊(兼)通信指令係小隊長	浦崎 徳久	
消防署 第2小隊(兼)通信係 小隊長	新任	消防署第2小隊(兼)予防係係長	松平 貴	
消防署 第3小隊(兼)通信係 小隊長	新任	消防署第2小隊(兼)通信指令係小隊長	平野 悦史	

		新任	旧任	氏名
総務課	主事	総務課 愛媛県派遣 主事	横前 秀樹	
総務課	主事	農林課 主事	松村 拓未	
総務課	主事	高齢者支援課 主事	鎌田 竜乃介	
総務課	主事	建設課 主事	吉田 雅俊	
国土交通省出向	主査	総務課 主査	小野 山裕三	
企画財政課	主事	保健福祉課 主事	梶田 愛美	
税務課	主事	総務課 主事	上根 剣士郎	
税務課	主査	環境衛生課 主査	金増 拓郎	
町民課	主査	建設課 主査	加藤 健太郎	
農林課	主査	御荘支所 主査	田中 雅宏	
商工観光課	主査	総務課 愛媛県派遣 主査	松田 純一	
商工観光課	主事	愛媛県(派遣)	須原 康太	
建設課	主事	水産課 主事	猪野 太雅	
建設課	主事	税務課 主事	吉田 竣	
建設課	主査	学校教育課 主査	土居 直也	
保健福祉課	主査	内海支所 主査	酒井 久美	
柏保育所	保育士	御荘保育所 保育士	徳岡 優美	
御荘保育所	上級保育士	城辺保育所 上級保育士	西田 陽子	
御荘保育所	保育士	柏保育所 保育士	石黒 日奈子	
城辺保育所	上級保育士	柏保育所 上級保育士	杉田 丹保	
城辺保育所	保育士	一本松保育所 上級保育士	岡美 田紀	
一本松保育所	保育士	御荘保育所 保育士	恒本 志乃	
一本松保育所	保育士	御荘保育所 保育士	大野 彩華	
一本松保育所	保育士	御荘保育所 保育士	猪崎 文華	
養護老人ホーム南楽荘	介護福祉士	国保一本松病院 介護福祉士	竹川 真晴	
環境衛生課	主査	内海公民館 主査	木下 貴之	

		新任	旧任	氏名
国保一本松病院	主事	国保一本松病院 主事	武田 峻児	
水道課	主事	水道課 主事	伊井 仲安	
会計課	主事	町民課 主事	坂本 千秋	
消防署	第1小隊 予防係 主事	消防署 第3小隊 消防係 主事	山本 稜	
消防署	第1小隊 消防係 主事	消防署 第3小隊 消防係 主事	二宮 亮輔	
消防署	第1小隊 消防係 主事	消防署 第2小隊 消防係 主事	宮下 魁伸	
消防署	第1小隊 通信指令係 主事	消防署 第1小隊 消防係 主事	高岡 康祐	
消防署	第1小隊 救急係 主事	消防署 第2小隊 通信指令係 主事	徳永 一真	
消防署	第2小隊 通信指令係 主事	消防署 第3小隊 予防係 主事	成宮 拓洋	
消防署	第2小隊 通信指令係 主事	消防署 第1小隊 通信指令係 主事	清水 康平	
消防署	第2小隊 予防係 主事	消防署 第2小隊 消防係 主事	梶原 健太	
消防署	第2小隊 消防係 主事	消防署 第2小隊 通信指令係 主事	菊池 宇紘	
消防署	第2小隊 消防係 主事	消防署 第1小隊 消防係 主事	好岡 駿	
消防署	第3小隊 消防係 主事	消防署 第1小隊 救急係 主事	宮崎 莉子	
消防署	第3小隊 消防係 主事	消防署 第1小隊 消防係 主事	池田 海斗	
学校教育課	主査	一本松支所 主査	狩野 修士	
生涯学習課	主事	国保一本松病院 主事	河野 健太郎	
中浦公民館	主事	御荘B&G海洋センター 主事	猪野 大輔	
御荘B&G海洋センター	主事	企画財政課 主事	鱒 菜	
御荘中学校	用務員	一本松中学校 用務員	井関 美佳	
城辺中学校	用務員	御荘中学校 用務員	小埜 山幸	



▲清水雅文町長(中央)と新規採用職員の皆さん▼



令和4年4月1日付正規職員新規採用者		氏名
所属	役職	
税務課	主事	船田 晟
農業支援センター	主事	清水 樹
水産課	主事	柏原 開
水産課	主事	賀屋 啓太
保健福祉課	保健師	森下 未結
御荘保育所	保育士	佐々木 裕希
城辺保育所	保育士	堀内 未来
城辺保育所	保育士	上根 ひな
国保一本松病院	栄養士	安川 華那
国保一本松病院	看護師	吉田 真子
国保一本松病院	看護師	白木 智美
消防本部庶務課付	主事	大元 麻由
防災対策課	主事	近平 佳多朗



令和4年3月31日付正規職員退職者		氏名
所属	役職	
総務課	課長	浅海 宏貴
国保一本松病院	事務長	赤松 邦彦
西海支所	支所長	吉田 潤一
会計課	課長	早川 和吉
消防本部	消防長	中平 英治
消防本部	署長	保田 耕作
消防本部庶務課	課長	森岡 辰也
あいなん幼稚園	園長	上原 京子
学校給食センター	所長	池田 嘉行
御荘B&G海洋センター	所長	金澤 貴
一本松荘	施設長	浅海 伸児
柏保育所	所長補佐	松藤 千秋
御荘霊苑	所長補佐	竹田 兼仁
西海支所	課長補佐	中井 洋二
中浦公民館	課長補佐	青木 貴
西海公民館	課長補佐	吉田 秀彦
一本松公民館	課長補佐	池田 志保
総務課	係長	尾崎 誠
御荘B&G海洋センター	主査	山下 恵
養護老人ホーム南楽荘	調理員	本多 弘美
学校給食センター	運転手	澤近 平治
長月小学校	用務員	森口 千春
城辺中学校	用務員	垣本 壽子

問：総務課 電話：72-1211

【小学校教職員】
教職員の人事異動をお知らせします。(令和4年4月1日付。○は昇任)

教諭			
一本松小	新規採用	石井瑞樹	氏名
一本松小	長月小	末武浩	
久良小	一本松小	片山千代	
緑小	僧都小	間口志保	
城辺小	船越小	湯浅泰子	
城辺小	僧都小	上田由美子	
城辺小	平城小	高田晶子	
城辺小	清満小(宇和島)	小田原眞司	
城辺小	高津小(新居浜)	上田大悟	
長月小	緑小	新谷小百合	
長月小	緑小	川崎裕之	
平城小	津島中(宇和島)	沖中真由美	
平城小	城辺小	得能江美子	
平城小	下灘小(宇和島)	山岡裕美	
柏小	長月小	奥野千尋	
家串小	岩松小(宇和島)	飯田千歳	
家串小	新任校		氏名

教頭			
岩松小(宇和島)	御荘中	○山本雅貴	氏名
宇和津小(宇和島)	平城小	○大館俊宣	
一本松小	県教育委員会	○前田和美	
城辺小	一本松小	得能健二	
平城小	篠山小	高田陽介	
家串小	城辺小	○井上武	氏名
新任校	前任校		

校長			
清満小(宇和島)	久良小	清水美和	氏名
北灘小(宇和島)	家串小	○好岡裕子	
遊子小(宇和島)	城辺小	○上田城生	
船越小	北灘小(宇和島)	古川哲也	
福浦小	僧都小	片山新也	
一本松小	家串小	清水二十志	
緑小	船越小	増田元徳	
城辺小	県教育委員会	中尾茂樹	
平城小	城辺小	飯田豊一	
家串小	平城小	○徳田眞	氏名
新任校	前任校		

主幹教諭			
御荘中	新任校	○白石明幸	氏名
前任校	城辺中		

教頭			
広見中(鬼北)	篠山中	水野俊英	
三瓶中(西予)	一本松中	○浅井隆宏	
篠山中	平城小	○新谷盛宣	
一本松中	御荘中	○二神功一	
城辺中	一本松中	塚岡政文	
御荘中	城辺中	山川富美夫	氏名
新任校	前任校		

校長			
内海中	御荘中	○銚岩俊一	氏名
新任校	前任校		
城北中(宇和島)	福浦小	今井純	
津島中(宇和島)	内海中	近藤浩一	

【中学校教職員】

事務職員			
新谷小(大洲)	城辺小	中村雛子	氏名
城辺小	新規採用	宮川歩華	
城辺小	三崎小(伊予)	藤本泰斗	
平城小	新規採用	宮下和昭(事務長)	
新任校	前任校	稲田哲伸	

養護教諭			
船越小	久良小	高川蘭貴	氏名
緑小	新規採用	水尾麻衣子	
平城小	柏小	大館こずえ	
柏小	平野中(大洲)	山下希	
家串小	新規採用	芝雛美	
新任校	前任校		

教諭			
福浦小	新規採用	前田大地	氏名
船越小	御荘中	中田勝教	
愛媛大学大学院	城辺小	松岡竜彦	
愛媛大学教育学部附属小	久良小	木下理重子	
新任校	前任校		

問 学校教育課 電話 72-1113

令和4年3月31日付教職員退職者(小学校)		
学校名	役職	氏名
平城小	校長	中川公詞
緑小	校長	吉田健一
一本松小	校長	西邦彦
柏小	教諭	中川美恵
平城小	教諭	宮下嘉納子
城辺小	教諭	藤田絵美
城辺小	教諭	猪野露子
福浦小	教諭	北條幸雄
船越小	教諭	間口一昭
平城小	養護教諭	吉村真美
家串小	養護教諭	山下唯依
城辺小	事務長	吉田錦也

令和4年3月31日付教職員退職者(中学校)		
学校名	役職	氏名
御荘中	教諭	若木伯博
城辺中	教諭	岩崎学
内海中	教諭	児島裕子

事務職員			
城南中(宇和島)	新任校		氏名
三間中(宇和島)	前任校	○吉村由巳(事務長)	
城辺小	平城小	山本和弘(係長)	

養護教諭			
内海中	福浦小	山本佳奈	氏名
新任校	前任校		
五十崎中(内子)	一本松小	萬代由香	

教諭			
内海中	一本松中	清水章洋	氏名
内海中	城辺中	尾崎仁美	
内海中	津島中(宇和島)	和田美弥	
内海中	広見中(鬼北)	木口富惣	
一本松中	内海中	澤近勇人	
一本松中	内海中	菅澤達也	
城辺中	御荘中	山川陽子	
城辺中	新規採用	池田裕一	
城辺中	一本松中	成宮佐恵	
御荘中	内海中	大西由美	
御荘中	一本松中	成宮亮子	
御荘中	吉田中(宇和島)	岩崎浩美	
新任校	前任校	水田和浩	

お知らせ 町が「モンベルフレンドタウン」に登録しました

町は、4月1日(金)より、国内最大級のアウトドアブランド「モンベル」(本社・大阪市)の会員組織「モンベルクラブ」のフレンドタウンに登録しました。

町の観光情報や地域の特産品を約100万人のクラブ会員に向けてPRし、観光振興を図ります。

フレンドタウン登録に伴い、町内店舗が「フレンドショップ」として、登録可能になります。店舗の登録には、モンベルクラブ会員に対し優待サービスを行うことが条件となりますが、モンベルホームページや会員誌などの紹介ページに掲載されるなど、クラブ会員に向けてPRすることができます。

フレンドショップは随時募集していますので、
商工観光課にお問い合わせください。




問：商工観光課 電話：72-7315

お知らせ 愛南町ロゴマークを商品デザインに!!経費の一部を補助します ～申請期限が1年延長されました～

町内で事業を営む方が、パッケージなどに愛南町ブランディングロゴマークおよびキャッチコピーを使用し、愛南町の知名度の向上と使用するものの価値を広く伝えるために必要な経費の一部を補助します。

- 1.補助金を申請したい場合は、「愛南町ロゴマーク等活用支援事業補助金交付要綱」に基づき、役場本庁商工観光課へ事前に申請してください。
- 2.補助金を申請できる方は、次のとおりです。
 - ①町内で事業を営む方で、町税等の滞納をしていない方
 - ②愛南町ロゴマーク及びキャッチコピー使用取扱要綱(令和3年愛南町告示第36号)第8条の規定に基づき、愛南町ロゴマーク等使用の承認を受けている方

愛南町ロゴマーク等活用支援事業補助金	
対象事業	ロゴマーク等を使用し、新たなパッケージなどの製作に係る事業 ①商品デザイン(パッケージ、リーフレット、包装紙、紙袋、グッズなど) ②事業所および店舗看板デザイン
対象経費	補助対象経費は、次に掲げるものとする(消費税および地方消費税を含む)。ただし、他の補助金等の交付を受けている場合は、当該補助金等の額を控除した額を補助対象経費とする。 ①企画費 ②デザイン費 ③製作費
交付の率および金額	補助対象経費の2分の1以内の額で、上限20万円とする。 ※中小企業者等経営強化補助金との併用可能(併せて最大4分の3補助で上限30万円)
申請期限	令和5年3月31日(金)までに実績報告書および補助金請求書を提出すること。 ※申請期限が1年延長されました。 同一年度内における補助対象者への補助は1回とします。



▲ロゴマーク展開例



問：商工観光課 電話：72-7315

お知らせ 令和4年度「狂犬病予防注射」を実施します

犬の飼い主には、「狂犬病予防法」により毎年1回の狂犬病予防注射の接種が義務付けられています。予防注射の詳しい日程は、「かんきょうかわら版5月号」や「愛南町ホームページ」、飼い主に郵送する通知はがきでご確認ください。

▶ 予防注射料 1頭につき3,100円(注射済票交付手数料550円を含む)

▶ 飼い犬の登録 狂犬病予防注射の際に、飼い犬の登録(1頭につき3,000円)、所有者変更などの手続きを行うこともできますが、会場が混雑することが予想されるため、なるべく事前に環境衛生課または各支所で手続きするようお願いいたします。

※接種の際はマスクの着用と、間隔を空けてお待ちいただくようお願いいたします。また、釣り銭のいらないよう準備をお願いいたします。

問：環境衛生課 電話：72-7316

お知らせ 階段昇降車を納入しました

御荘B&G海洋センターでは、脚が不自由な方や階段の上り下りに不安のある方などが快適に施設の2階を利用できるよう、3月29日(火)に階段昇降車を納入しました。

昇降車を使用して階段の昇降が可能になったことにより、緊急時にも施設を有効的に利用することができるようになりました。

ご利用の際は、お気軽に職員へお声かけください。



◀ 車椅子型の階段昇降車は座ったままの状態ですぐに体に負担をかけずに階段を上り下りすることができます。また、転倒や転落による怪我を防ぐ事もできます

問：御荘B&G海洋センター 電話：72-1117

お知らせ 特定計量器(はかり)定期検査のお知らせ

取り引きまたは証明に「はかり」を使用されている方は、2年に1度の定期検査が計量法で義務付けられています。合格シールのない「はかり」は、原則として使用できませんので、次のいずれかの場所で、必ず受検してください。

なお、ヘルスメーターなど、家庭内で使用している「はかり」は、検査の必要はありません。

※手数料など、詳しくは愛媛県計量検定所へお問い合わせください。



日時	時間	場所
6月6日(月)	11:00-13:00	内海支所
	14:00-16:00	西海町民会館
6月7日(火)	9:00-11:30	一本松支所
	13:00-16:00	城辺保健福祉センター
6月8日(水)	9:00-12:00	御荘文化センター

問：商工観光課 電話：72-7315
愛媛県計量検定所 電話：089-970-7021

お知らせ 4月末から5月初めにかけての連休中のごみ処理について

	業務・施設	4/29 (金)	4/30 (土)	5/1 (日)	5/2 (月)	5/3 (火)	5/4 (水)	5/5 (木)	問い合わせ先
ごみ収集等	ごみ収集業務 (通常どおり回収)	○	○	×	○	○	○	○	環境衛生課 電話：72-7316
	愛南町環境衛生センター (通常どおり持ち込み可能。事前連絡が必要)	○	○	×	○	○	○	○	電話：72-6955 持ち込み時間 9:00 ~ 16:00
	宇和島地区広域事務組合 環境センター	×	○	×	○	×	×	×	電話：0895-49-5040 持ち込み時間 13:00 ~ 16:30

お知らせ 選挙違反の啓発について

総務省では、成年年齢を18歳とする民法の一部を改正する法律ならびに少年法等の一部を改正する法律が令和4年4月1日(金)から施行されたことに伴い、選挙違反について理解を深めていただくため、啓発活動を行っています。詳しくは総務省ホームページをご確認ください。



選挙違反と罰則

- ◆ 選挙違反は「犯罪」として処罰の対象になっています。
- ◆ 候補者や選挙事務所関係者だけでなく有権者にも適用されます。


選挙違反（選挙犯罪）の例

買収罪	金銭、物品、供応接待などによる票の獲得や誘導。金銭などを実際に渡さなくても、約束するだけでも違反となります。また、買収に応じたり、買収を促したりした場合も処罰されます。	
利害誘導罪	特定のあるいは限られた範囲の有権者や選挙運動者に対し、その者又はその者と関係のある団体（寺社、会社、学校、組合、市町村等）に対する寄附などの特殊の直接利害関係を利用して投票を誘導した場合に成立します。また、利害誘導に応じたり、利害誘導を促した場合も処罰されます。	
選挙妨害罪	有権者や候補者などへの暴行や威迫、集会や演説の妨害、文書図画の毀棄、候補者の職業や経歴などに関する虚偽事項の公表、偽名による通信なども処罰されます。	
投票に関する罪	詐欺の方法で選挙人名簿に登録させること、投票所での本人確認の際に虚偽の宣言をすること、投票を偽造または増減すること、投票所又は開票所などで正当な理由なく、有権者が投票するのに指示したり勧誘したりして投票に干渉したり、また、投票内容を知ろうとすることなども処罰されます。	

- ◆ 選挙違反を犯すと、罰金・禁固・懲役などの刑罰が科せられます。
- ◆ それに加え、選挙権の停止などの措置もとられます。

選挙権・被選挙権の停止	選挙犯罪で刑罰（一定の場合を除く）を科せられた者は、一定の期間、選挙権・被選挙権が停止され、停止期間中は投票することも立候補することもできなくなります。	
連座制	連座制とは、候補者や立候補予定者と一定の関係にある者（秘書、親族など）が、買収罪などの罪を犯し、刑に処せられた場合には、たとえ候補者や立候補予定者が買収などの行為に関わっていても、候補者や立候補予定者本人について、その選挙の当選を無効とするともに立候補制限という制裁を科す制度です。	

- ◆ 少年が選挙犯罪等を犯した場合には、法律上、特別の扱いがあります。



満20歳未満の者が犯罪を犯した場合、通常、少年法により、懲役などの刑罰が科される刑事処分ではなく、少年院への送致などの保護処分が適用されることとなります。

一方、満18歳以上満20歳未満の者が公職選挙法違反等の罪を犯し、連座制の対象となる場合（候補者の子による買収罪など）には、その罪質が選挙の公正の確保に重大な支障を及ぼすと家庭裁判所が認める場合、原則、保護処分ではなく刑事処分の対象になり、連座制も適用されることとなります。

なお、満18歳以上満20歳未満の者が公職選挙法違反等の罪を犯し、連座制の対象とならない場合でも、家庭裁判所は、刑事処分の対象とすることができますが、それを決定するに当たっては、選挙の公正の確保等を考慮して行わなければならないこととされています。

問：愛南町選挙管理員委員会 電話：72-1211



総務省
ホーム
ページ



お知らせ 防災対策課からのお知らせです**01** ブロック塀などの安全対策を
しましょう

過去の震災によって、多くのブロック塀の倒壊被害がありました。ブロック塀の所有者は、常に適正な状態になるように維持管理する必要があります。点検結果に応じて適切な安全対策を講じましょう。

町でもブロック塀などの安全対策（除却・建て替え）の工事費用の一部を補助します。

事前に申込が必要となります。詳しくはお問い合わせください。

02 木造住宅の耐震化について

町では木造住宅の耐震診断および改修工事を実施される方に補助金を交付します。地震から身を守り安心した生活をするために、まず診断から始めてみませんか。

▶補助対象

昭和56年5月31日以前に着工された、階数が2階以下で延床面積が500平方メートル以下の戸建木造住宅

▶補助申請受付期間

4月1日(金)～12月28日(水)まで

令和4年度より耐震診断については無料で行えるようになりました。お気軽にお問い合わせください。

03 備えよう防災グッズ

町では、緊急避難時持出用品セットを購入される方に補助金を交付します。また、令和4年度より家具転倒防止等の器具を購入された方に対しても補助金を交付します。

▶補助対象

・緊急避難時持出用品セット

緊急避難時持出用品袋・懐中電灯・応急手当セット(ガーゼ、消毒液等を含む3品目以上)・保存水・保存食の5つを揃えたもの。※1世帯につき1セットが補助対象です。これまでに補助を受けられた世帯は対象となりません。

・家具転倒防止等対策

家具転倒防止対策器具(突っ張り棒・L字金具・ガラス飛散防止フィルムなど)を購入される方へ補助金を交付します。※1世帯1回限りです。

▶補助金額

・緊急避難時持出用品セット 購入価格の2分の1以内(限度額4,000円)

・家具転倒防止等対策 購入価格の範囲内(限度額10,000円)

購入をお考えの方は、事前に防災対策課までご連絡ください。

お知らせ 本人や配偶者が退職したときには
国民年金の届出が必要です

国民年金は、日本に住む20歳以上60歳未満のすべての方が加入しなければなりません。届出は加入する時だけでなく、被保険者の種別が変わったときにも必要です。もし、届出されなかった場合、年金額が少なくなったり受け取れない場合もありますので、必ず届出をしましょう。

○退職したとき(厚生年金や共済年金加入者の場合)
第2号被保険者から第1号被保険者になります。年金手帳等と退職の日がわかる資料を持参して、役場本庁町民課または各支所で手続きをして下さい。

○配偶者に扶養されていたが、配偶者が退職したとき
第3号被保険者から第1号被保険者へ異動となります。

年金手帳等と配偶者の退職日がわかる資料を持参して、役場本庁町民課または各支所で手続きをして下さい。

問：宇和島年金事務所 電話：0895-22-5440
町民課 電話：72-7300

お知らせ 税収確保に向けて県と連携

町では、県と町の職員が連携して滞納整理業務を行う職員相互併任を平成24年度から導入して、税収の確保に取り組んでいます。

今年度は愛媛県職員の高橋圭三担当係長と眞鍋祐輔主事を愛南町税務課管理収納係に任命しました。

問：税務課 電話：72-7301

問：防災対策課 電話：72-0131

お知らせ 軽自動車税・自動車税(種別割)の納期限は5月31日(火)です

軽自動車税(種別割)・自動車税(種別割)は、4月1日現在の登録名義人にその年度分が課税されます。

令和4年度軽自動車税(種別割)の納付書・口座振替通知書は5月中旬に発送する予定ですので、必ず納期限までにお近くの金融機関やコンビニで納付してください。また、Pay Pay、LINE Payなどのスマートフォン決済での納付も可能です。

車検等で軽自動車税(種別割)納税証明書が必要な方につきましては、納付書に領収書兼納税証明書が付いておりますので、そちらをご利用ください。口座振り替えの方については、振り替え確認後、領収書兼納税証明書を記載したハガキを6月中旬に発送する予定です。

※領収書や、軽自動車税(種別割)の納税証明書が必要な場合は、金融機関やコンビニエンスストアで納付してください。

障がい者の方を対象とした減免制度(申請期間:5月24日(火)まで)もありますので、詳しくは役場本庁税務課・南予地方局税務課までお問い合わせください。

問 : (軽自動車税) 税務課 電話 : 72-7301
(自動車税) 南予地方局税務課 電話 : 0895-22-5211

募集 愛南町環境審議会 委員募集

▶職務の内容

次の事項等について審議を行う。

- 1.環境基本計画の策定、実施に係る調査および審議に関すること
 - 2.ごみ減量化等のごみ処理対策、生活排水対策等の環境対策に関すること
 - 3.環境行政に係る重要事項に関すること
- ▶報酬等の条件 日額7,000円(交通費有り)
▶公募人数 2人(委員定数15人以内)
▶任期 委嘱の日から令和6年3月31日まで
▶応募資格 町内に所在する事業所の代表者
▶募集期間 5月2日(月)~23日(月)

問 : 環境衛生課
電話 : 72-7316



募集 愛南町地域包括支援センター 運営協議会委員募集

▶職務の内容

地域包括支援センターが適切、公正かつ中立的な運営が確保されているかについて、評価および審議を行う。

- ▶報酬等の条件 日額7,000円(交通費有り)
▶公募人数 2人(委員定数10人)
▶任期 委嘱の日から令和6年3月31日まで
▶応募資格 町内在住の介護保険1号(65歳以上の方)または2号被保険者(40歳~64歳の方)
▶募集期間 5月2日(月)~20日(金)

問 : 地域包括支援センター
電話 : 72-7325



募集 令和4年ひとり親家庭学習支援「愛南教室」の受講者を募集します

ひとり親家庭の小中学生を対象とした学習塾を5月14日(土)から定期開講します。

授業形態は、受講者が持参した教材・宿題などの不明な箇所について、講師が指導する形式です。

受講を希望する方は事前に申し込みが必要ですので保健福祉課までご連絡ください。

問 : 保健福祉課 電話 : 72-1212

日時	第1・2・3土曜日、第4日曜日 13:00~15:00
場所	城の辺学習館 (8月は平城公民館、3月は城辺保健福祉センターで開催)
指導方法	受講者の持参した教材を用いて、支援員が指導します
受講料	無料



愛南町
ホーム
ページ

募集 町営住宅の入居者募集

現在、空室となっている町営住宅の入居者を募集します。

1. 公営住宅

種別	管内	住宅名称および所在地	構造 築年月	間取り	月額家賃	駐車場	地デジ 受信	単身 入居
公営住宅	城辺	三島団地6号棟(625号室) 城辺乙669番地	RC造4階建 昭和57年	3DK 67.70㎡	11,700円~ 17,500円	有	○	
	御荘	八幡野団地A-1棟(7号室) 御荘平城1448番地	RC造4階建 昭和50年	3DK 49.20㎡	8,800円~ 13,100円	有	○	可
		中浦団地(3階7号室) 中浦1677番地1	RC造3階建 昭和53年	3DK 56.30㎡	8,800円~ 13,100円	有	○	可
	西海	福浦団地(101号室) 福浦273番地	RC造3階建 昭和63年	3DK 64.12㎡	12,700円~ 18,900円	有	※	

(※) テレビ難視聴地域ですので、ケーブルテレビ等への加入が必要です。また、単身での申し込みができるのは、年齢が60歳以上または障害者手帳を所持している方が単身入居可の住宅に申し込む場合のみです。

2. 特定公共賃貸住宅

種別	管内	住宅名称および所在地	構造 築年月	間取り	月額家賃	駐車場	地デジ 受信	特記 事項
特定公共 賃貸住宅	城辺	猿田団地(1階5号室) 城辺甲3851番地1	RC造3階建 平成7年	2LDK 73.98㎡	53,000円	有	○	
	内海	脇田団地B棟(106号室) 柏369番地	RC造3階建 平成14年	3LDK 90.38㎡	39,000円	有	※	
		脇田団地B棟(107号室) 柏369番地	RC造3階建 平成14年	3LDK 97.13㎡	39,000円	有	※	
	西海	久家団地(3階1号室) 久家23番地1	RC造3階建 平成8年	4DK 94.94㎡	37,000円	有	※	

(※) テレビ難視聴地域ですので、ケーブルテレビ等への加入が必要です。

▶ 申込受付期間 5月9日(月)~19日(木)

▶ 申込方法 各団地(住宅)ごとでの申し込みとなり、役場本庁建設課または各支所で入居申し込み手続きが行えます。入居資格や収入基準(月額所得)など、詳しくは町ホームページをご覧ください。

問：建設課 電話：72-7313

募集 「愛南町公共交通フォトコンテスト2022」の作品募集

町内を運行する公共交通機関をより身近に感じていただくことを目的として、フォトコンテストを実施します。作品募集を行っていますのでぜひご応募ください。

▶ 題材 路線バスやタクシー・あいなんバスを身近に感じられる写真(車内、車外、車窓からの風景)

▶ 応募期限 令和5年1月25日(水) ※当日消印有効

▶ 応募方法 役場本庁(総務課)または各支所に用意してある応募票に必要事項を記入し、写真(データによる応募可)とともに郵送または持参により提出してください。

応募方法など、詳しくは総務課にお問い合わせください。



▲昨年度入賞作品(作品名:次は西浦中学校前)

問：総務課 電話：72-1211



愛南町
ホーム
ページ



仕事紹介

あいなん仕事紹介 その⑬

【町内で生き生きと仕事をしている方を紹介します】

一般社団法人南宇和ありんこくらぶ 指定障害児者相談支援事業所 ままと

相談支援専門員 竹場 妙さん



障がいのある 子どもたちと共に

旧一本松町役場の時から看護師や保健師として働き、障がいのある子どもと接してきた竹場妙さん。

「もつと障がいのある子どもたちの生活環境を整えることができた」という思いを抱き、愛南町障がいの者（児）相談支援センターで、平成24年度から相談支援専門員の仕事に就きました。退職後も多くの人の助けにしたいと、令和元年5月から指定障害児者相談支援事業所「ままと」を立ち上げました。

相談支援専門員とは？

相談支援専門員は障がいのある方や家族から話を聞き、地域で生活する上で必要な行政サービスの利用調整をしています。また、町から指定を受けた指定特定相談支援事業者として、サービスを利用するための計画を立てています。

竹場さんは資格を取得するために保健師として障がいのある方の日常生活の相談に応じ、助言や指導などの支援業務を行いながら実務経験を積みました。その後、医療や教育、就労などのサービスに関する知識・援助技術の研修を経て資格を得ました。

誰もがより心豊かな生活を 送るために

竹場さんは主に18歳未満の子どもを担当しており、子育てや生活のしづらさが和らぎ、子どもの興味・関心から成長を促すことができるように、保育所や学校に働き掛けています。また、障がいのある子どもの早期療養を行う通園事業おれんじくらぶやカサヨハネと話し合い、支援に

つなげています。

他にも障がいのある子どもの保護者を支援するサポーターの育成や、障がいのある方もない方も支障なく暮らせるように、地域で話し合いの場を開いています。「困り事のある方の生活を考えることと、地域の課題が見える」と話す竹場さん。

今後について、「障がいのある方の課題を地域の課題につなげて、みんながより心豊かな生活ができるようにしていきたい」と目標を述べました。



▲子どもの支援についての話し合い



一般社団法人南宇和ありんこくらぶ
指定障害児者相談支援事業所 ままと

【所在地】愛南町一本松 3473 番地 2

【サービス提供時間】

平日 8:30 ~ 17:15

【電話番号】

090-9553-8853



「愛南町の相談支援事業所」

町には、「ままと」の他に相談支援事業所が3カ所あります。

- 地域活動支援センターいろり
- 愛南社協相談支援事業所
- 相談支援事業所いちごの里

それぞれの事業所には、相談支援専門員が配置され、生活全般の相談やサービスを利用するための計画作成などの仕事をしています。

お知らせ

密輸情報提供のお願い

税関では、覚せい剤や大麻などの違法薬物の密輸の取り締まりをしています。

「港で不審な漂流物や船を見かけた」「面識のない人に外国からの荷物の受け取りを依頼された」など、おかしい光景に出くわした際は、24時間受け付けの密輸ダイヤルか宇和島出張所までお知らせください。



税関
ホーム
ページ

密輸ダイヤル(24時間受け付け)
電話:0120-461-961
松山税関支署宇和島出張所
電話:0895-22-1254

お知らせ

マリンレジャー中の事故に注意

ゴールデンウィーク期間から夏場にかけてマリンレジャーを楽しむ方が多くなることから、釣り中の海中転落事故やプレジャーボートなどによる事故が多発しています。

このため、マリンレジャーを楽しむ際は、「ライフジャケットの常時着用」「連絡手段の確保(防水パック入りの携帯電話など)」「118番およびNET118の活用」を励行しましょう。

また、プレジャーボートなどを操船する場合は「適切な見張り」などを励行しましょう。

宇和島海上保安部交通課
電話:0895-22-1933

お知らせ

コードを踏まないで

机・椅子などの家具や調度品がコードを踏んでいると、中の線が切れたり被覆が傷んでショートや漏電の原因になったりします。

コードを踏みつけない配置を心掛けましょう。

(一財)四国電気保安協会愛媛支部宇和島事業所
電話:0895-27-3511



催し

えひめ南予きずな博
「やのひろみと行く!E-BIKEツーリングinあいなん」を開催

愛南町を舞台に2日間にわたってサイクリングイベントを開催します。電動アシスト付きのE-BIKEなので楽に走ることができます。“やのひろみ”さんを案内人に、町の山と海を満喫しませんか。

エイドステーション(休憩ポイント)には、町の特産物を準備していますので、是非、ご賞味ください。また、その他参加特典もご用意しています。

イベントの詳細、申し込み方法はきずな博公式ホームページをご覧ください。

- ▶期間 5月28日(土)~29日(日)
- ▶上記雨天等の場合 6月4日(土)~5日(日)

E-BIKEツーリングinあいなん事務局
電話:089-907-7050



きずな博
ホーム
ページ



募集

愛媛県職員採用候補者(上級)試験

愛媛県では職員採用候補者(上級)試験を実施します。また、民間企業などでの職務経験者を対象とした試験も別途実施します。

受験資格、申し込み方法など詳細は、愛媛県職員採用情報ホームページをご覧ください。

なお、各種試験案内は5月6日(金)からホームページでダウンロードできます。

上級第一次試験

▶日程 6月19日(日)

愛媛県人事委員会事務局
電話:089-912-2826



愛媛県
ホーム
ページ

募集

「ふれあい看護体験」の参加者を募集します

看護について認識と理解を深めるとともに、若年層に対して看護の魅力を伝え将来の進路選択の一助を目的として「ふれあい看護体験」を実施します。

▶日時 5月1日(日)~10月31日(月)

▶会場 愛媛県内病院・福祉施設、看護学校など
実施会場の一覧、申し込み方法についてはホームページをご覧ください。

公益社団法人愛媛県
看護協会(ナースセンター)
電話:089-924-0848



愛媛県
看護協会
ホーム
ページ

募集

愛媛県立病院看護師等医療職募集

令和5年度に採用する愛媛県立病院の看護師および医療職の採用試験を実施します。

詳細は県ホームページでご確認ください。

▶募集期間 4月22日(金)~6月10日(金)

▶試験日程

看護師 6月25日(土)

その他医療職 6月26日(日)

愛媛県公営企業管理局
総務課
電話:089-912-2790



愛媛県
ホーム
ページ

お知らせ

銃砲刀剣類登録審査会のお知らせ

銃砲刀剣類のうち美術品または骨董品として価値のある火縄式銃砲などの古式銃砲や、美術品として価値のある刀剣類として認められ、登録を受けたものは、所持することができます。

銃砲刀剣類を新たに発見された場合は、最寄りの警察署への発見届出後、速やかに発見者(所有者)自身が審査会にて登録手続きを行ってください。

また、登録証を紛失した場合の登録証の再交付についても、審査会にて確認審査をいたします。

▶日程 偶数月第3木曜日(事前連絡が必要)

▶時間 刀剣類 13:00~17:00

古式銃砲 16:00~17:00

※受け付けは16:30まで

▶会場 愛媛県庁第一別館3階第三会議室

愛媛県教育委員会管理部文化財保護課
電話:089-912-2975

催し

南楽園花菖蒲まつり

園内2カ所の菖蒲園では3万株25万本の花菖蒲が豊かに咲き誇り、サツキやアジサイなどが季節を彩る南楽園最大のイベントです。

また、砥部焼市や特産品販売を行う他、5月28日(土)~6月5日(日)は21:00まで夜間開園を実施しています。花菖蒲のライトアップや竹灯籠オブジェなど、日中には見られない幻想的な景色をお楽しみください。

▶期間 5月21日(土)~6月12日(日)

▶場所 日本庭園「南楽園」

▶入園料 大人310円

小・中・高校生150円

65歳以上150円



南レク(株)「南楽園」
電話:0895-32-3344



南レク
ホーム
ページ

Minamiuwa 青春! 食育! high school ~南宇和高校農業科活動日記~

グローバルGAP認証 継続審査会



果樹専攻班2年生

岡澤 慎太郎(城辺中出身)・菅原 天翔(御荘中出身)・谷銀 拓摩(御荘中出身)
 豊田 愛華(一本松中出身)・水谷 健太(御荘中出身)・山本 葉新(一本松中出身)

3月23日(水)、今年度のグローバルGAP認証継続審査会が実施されました。果樹専攻班の2年生が担当し、作業手順・農薬の管理方法・水質検査結果などについて説明しました。今後も、安心・安全な愛南ゴールド・甘夏を栽培していきます。



毎月19日は食育の日 食育アカデミー

【愛南町食育推進協議会事務局】

献立を知って、栄養バランスを整えよう

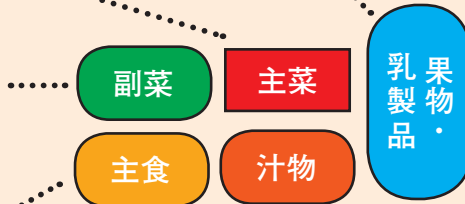
献立の立て方

①主食を決める ②主食に合う主菜を決める ③副菜や汁物を決める
 主食、主菜、副菜を基本とすることで、多様な食品から必要な栄養素をバランスよく取ることができます。

肉・魚・卵・大豆料理
 主に体をつくるたんぱく質が豊富です。エネルギー源の脂質も多いため、取り過ぎには注意しましょう。

果物：ビタミンやカリウムなどの供給源です。1日200グラムくらい食べましょう。
乳製品：カルシウムを多く含み、歯や骨をつくる基になります。

野菜料理
 ビタミンやミネラルを多く含み、体の調子を整える役割があります。



ごはん・パン・麺など
 炭水化物が多く、エネルギーの基になります。脳の栄養であるブドウ糖を豊富に含んでいます。

水分補給の他、ミネラルなど足りない栄養素を補います。塩分の取り過ぎを考え、1日1回くらいにしましょう。

それいけ 愛南ぎょレンジャー



南宇和高校美術部による愛南ぎょレンジャーやなーしゅんの4コマ漫画を掲載します。

制作：南宇和高校美術部 河野 紗里

5月の子育てサポートご案内

はまゆう乳幼児保育所 地域子育て支援センター

「どんぐりの会」では

●サークル活動

月曜日 12:00～17:00

火・木曜日 8:00～13:00

●園庭・保育室開放

水・金曜日 8:00～17:00

●育児(電話)相談

月～金曜日 8:00～17:00

26日(木)『栄養士の食育講習』

※要予約

問い合わせ

はまゆう乳幼児保育所内 電話:72-4328

御莊子育て支援センター

「こあら」では

●サークル活動

月・水・金曜日 8:30～13:30

●園庭等開放

火・木曜日 8:30～13:30

●育児(電話)相談

月～金曜日 8:30～17:15

2日(月)・30日(月)は夢創造館で行います。

13日(金)は育児講座『乳幼児のおやつについて』を行います。

※育児講座の参加は15組を上限とします。

詳細は御莊保育所までお問い合わせください。

問い合わせ

御莊保育所内 電話:72-0598

「こぶたの広場」では

●育児相談・つどいと交流・各種ワークショップ

月～金曜日 10:00～16:00

19日(木)『おはなし会』

24日(火)『たんぽぽ交流』

※全て要予約

問い合わせ

こぶたのお家 城辺甲2652番地 電話:73-7321

※「こぶた通信」に記載



● 緑保育所 全園児

あたらしいおともだちも加わって、
みんな仲良くげんきいっぱいあそぶぞ！！



● 柏保育所 全園児

みんなともだち！！
なかよくえがおであそぼうね。

今月は予定を変更して緑保育所と柏保育所を紹介します。
次回(6月号)は御莊保育所を紹介しますので、楽しみにお待ちください!!

子育てサポートをご利用の方へご案内

緊急事態宣言・まん延防止地域・特別指定地域

からお越しの方の来所は『2週間の健康観察期間』を空けてからにさせていただきますようお願いいたします。





5月 各種健(検)診/当直医

日	曜	受付時間	健(検)診内容・場所	内科・救急 当直医
1	日			内科)岡沢クリニック 救急)南宇和病院
2	月			
3	火			内科)南宇和病院 救急)南宇和病院
4	水			内科)岡沢クリニック 救急)南宇和病院
5	木			内科)粉川ファミリークリニック 救急)南宇和病院
6	金			
7	土			
8	日			内科)粉川ファミリークリニック 救急)南宇和病院
9	月			
10	火	8:30-11:00	【特定健診・各種がん検診等 A/ 乳・子宮頸がん・骨粗しょう症検診】船越集会所	
		13:30-14:00	【特定健診・各種がん検診等 B】下久家集会所	
11	水	9:00-10:30	【特定健診・各種がん検診等 B】長崎集会所	
		13:30-14:30	【特定健診・各種がん検診等 B】長洲集会所	
12	木	8:30- 9:30	【特定健診・各種がん検診等 A】正木本村集会所	
13	金	8:30-10:00	【特定健診・各種がん検診等 A】中泊集会所	
		12:30-14:00	【乳・子宮頸がん・骨粗しょう症検診】DE・あ・い・21	
14	土			
15	日			内科)内海診療所 救急)南宇和病院
16	月			
17	火	8:30-10:00	【特定健診・各種がん検診等 A】上大道集会所	
18	水	8:30-10:30	【特定健診・各種がん検診等 A】中浦漁村振興センター	
19	木	8:30-11:30	【特定健診・各種がん検診等 A】城の辺学習館	
20	金	12:50-	【3歳児健診 (H31.1.1-3.15 生まれ)】城辺保健福祉センター	
21	土			
22	日			内科)南宇和病院 救急)南宇和病院
23	月			
24	火	12:50-	【乳児健診 (R3.9.1-11.30 生まれ)】城辺保健福祉センター	
25	水	8:30-11:30	【特定健診・各種がん検診等 A】福浦公民館	
26	木	8:30- 9:30	【特定健診・各種がん検診等 A】山出集会所	
		8:30-10:30	【特定健診・各種がん検診等 A】広見コミュニティーセンター	
27	金	8:30- 9:30	【特定健診・各種がん検診等 A】僧都ふれあい交流館	
		8:30-10:00	【特定健診・各種がん検診等 A】深浦公民館	
28	土			
29	日			内科)南宇和病院 救急)南宇和病院
30	月	9:30-10:30	【特定健診・各種がん検診等 B】八幡野集会所	
		13:30-14:30	【特定健診・各種がん検診等 B】和口第2集会所	
31	火			

【特定健診・各種がん検診等A】…特定健診・肺・大腸・前立腺・肝炎検査(胃がん検査あり)

【特定健診・各種がん検診等B】…特定健診・肺・大腸・前立腺・肝炎検査(胃がん検査なし)

5月の病態栄養相談 (予約制・無料)

栄養士による食事や栄養に関する相談。
日時 11日(水) 13:30～16:00
場所 城辺保健福祉センター
城辺保健福祉センター 電話：73-7400

5月の発達支援相談会 (予約制・無料)

子育てに工夫が必要または発達に不安のあるお子さんの相談。
日時 19日(木) 10:00～16:00
場所 城辺保健福祉センター
保健福祉課 電話：72-1212

5月のこころの健康相談 (予約制・無料)

認知症やうつ病、精神障がいなどが疑われる方やその家族、支援者を対象に精神科医による面接相談日を設けています。
日時 9日(月)・23日(月) 13:00～17:00
場所 城辺保健福祉センター
地域包括支援センター 電話：72-7325

5月の一般内科当直医

日時 1日(日)・4日(水・祝)
岡沢クリニック
3日(火・祝)・22日(日)・29日(日)
県立南宇和病院
5日(木・祝)・8日(日)
粉川ファミリークリニック
15日(日) 内海診療所

診療時間 9:00～16:00
診療科目 内科系の救急患者
県立南宇和病院 電話：72-1231
岡沢クリニック 電話：70-1511
粉川ファミリークリニック 電話：72-2111
内海診療所 電話：85-0341

5月の救急担当当直医

日時 (日・祝日) 県立南宇和病院
診療時間 8:30～翌8:30
県立南宇和病院 電話：72-1231

5月の行政なんでも相談 (予約不要・無料)

行政相談委員による行政全般の相談。
日時 11日(水) 13:00～15:00
場所 [内海地域] DE・あ・い・21
[御荘地域] 御荘文化センター
[城辺地域] 城の辺学習館
[一本松地域] 役場一本松支所
[西海地域] 西海町民会館
総務課 電話：72-1211

5月の出張年金相談 (予約制・無料)

日時 20日(金) 10:00～15:30
場所 城辺商工会館2階
予約の際は基礎年金番号が必要。
お越しの際は年金証書や年金手帳をご持参ください。
宇和島年金事務所
電話：0895-22-5440
(予約受け付け 平日8:30～17:15)

5月の消費生活相談 (予約不要・無料)

消費生活相談員による相談。
日時 12日(木)・19日(木)・26日(木)
9:00～16:00
場所 役場本庁2階
消費生活相談窓口(商工観光課内)
電話：72-1405

5月の無料法律相談 (予約制・無料)

弁護士または司法書士による相談。
日時 17日(火) 14:00～16:00
場所 御荘老人福祉センター
保健福祉課
電話：72-1212
(予約受け付け 平日8:30～17:15)

5月の犬・猫の引き取り

飼えなくなった犬・猫や、野良犬・猫の引き取りは指定日に行います。
日時 11日(水)・18日(水)
8:30～9:30
場所 役場本庁または各支所
持参物 印鑑
飼い犬・猫の場合は、2週間前までに連絡が必要です。また、愛媛県収入証紙も必要です。
野良猫の引き取りには一定の要件があり、引き取りができない場合があります。
環境衛生課 電話：72-7316



5月 行事予定/各種相談/犬・猫の引き取り

日	曜	相談	犬・猫 引き取り
1	日		
2	月		
3	火		
4	水		
5	木		
6	金		
7	土		
8	日		
9	月	こころ	
10	火		
11	水	行政 病態栄養	●
12	木	消費生活	
13	金	育児	
14	土		
15	日		
16	月		
17	火	法律	
18	水	育児	●
19	木	消費生活 発達支援	
20	金	年金	
21	土		
22	日		
23	月	育児 こころ	
24	火		
25	水		
26	木	消費生活	
27	金		
28	土		
29	日		
30	月		
31	火		

愛南サッカーフェスティバル(ユースの部)を開催

▶日時 5月3日(火)~5日(木) 8:00 ~ 17:00

▶場所 あけぼのグラウンド、南レク城辺公園球技広場他

問:生涯学習課 電話:73-1112

4月末から5月初めにかけての連休中の役場業務(開閉状況)

連休中の役場業務(開庁・閉庁等の状況)については、新型コロナウイルス感染症の影響により随時変更する可能性があることから、最新の情報を町ホームページに掲載していますのでご確認ください。

問:総務課 電話:72-1211



愛南町
ホーム
ページ

5月29日(日)のマイナンバーカードの日曜日「臨時窓口」について

▶時間 9:00~16:00 ▶場所 役場本庁1階

平日に役場に来庁されるのが難しい方のために、日曜日に「臨時窓口」を開設し、マイナンバーカードの交付を行います。申請受け付けやマイナンバーカードに搭載されている電子証明書の更新手続き(対象者には、更新手続きをお知らせする「有効期限通知書」が送られています)も行いますので、ご利用ください。

問:町民課 電話:72-7300



愛南町
ホーム
ページ

「狂犬病予防注射」の実施日について

日	曜	場所
25	水	内海地域(全域)・御荘地域(一部)
26	木	御荘地域(一部)・城辺地域(一部)
27	金	西海地域(全域)・城辺地域(一部)
30	月	城辺地域(一部)・一本松地域(全域)



愛南町
ホーム
ページ

詳しい内容は、かんきょうかわら版5月号・町ホームページ・通知はがき
でご確認ください。

問:環境衛生課 電話:72-7316

5月納税等のお知らせ

軽自動車税	全期
保育所保育料	当月分
下水道使用料	前月使用分

町税(保険料を含む)を滞納すると本来納めるべき額のほかに督促手数料や延滞金がかかります。

- ①町税等、保育所保育料、住宅使用料、住宅共益費、駐車場使用料は毎月、当月分が月末に振替となります。
 - ②下水道使用料は毎月、前月使用分が月末に振替となります。
 - ③下水道使用料の振替日は毎月21日、再振替日は翌月10日です。
- ※それぞれ上記の該当日が休日の場合は、その翌日が振替日となります。

5月の育児相談(予約不要・無料)

保健師・栄養士による乳幼児の育児に関する相談。
日時 13日(金) 9:30~11:00
18日(水)・23日(月) 10:00~11:30

場所 [13日みるく広場] 一本松保健センター
[18日すくすく相談] 城辺保健福祉センター
[23日みなみっ子] 御荘夢創造館
お越しの際は母子健康手帳をご持参ください。
城辺保健福祉センター 電話:73-7400



アコースティックバンド「テノヒラ」のボーカル 愛南町出身の kiku さんがつづるふるさとエッセイ

— あいなん音故地新 —

タイムイズマネー。

こんな話を聞いたことがある。

自分のやりたいことのためにどうしても必要な道具がある。それは高価で今の自分には手が届かない。それを手に入れるには10年間の貯金が必要。A君はお金を貯めて買うことにして、B君は借金をして手に入れた。10年後、A君は貯めたお金でやっと道具を手に入れてスタートをきり、B君は10年間で返済しながら腕を磨き対価を得るまでになった。

…目からうろこ。10年後の違いは一目瞭然。これを聞いて私は初めて"自己投資"の大切さを知った。そして私が鍼灸学校に通いたいけど高額な学費が…と悩んでいた頃、まだ若い！そんなのなんぼでも返せるわ！と母が背中を押してくれたのを思い出した。

あれがなかったら私はまだ学校にも行けてなかったやろな。その時は自己投資っていう概念はなかったけど、せっかくそうしたんやからその分きっちり生かしてこれからは役立てたい。投資っていうのは回収してこそらしいし、回収ってのは必ずしもお金ではなくて、かけた時間とお金以上の価値を得られたかでもあるし。それはそれでもう得られとるような気もするけど、歌でも鍼灸でもまだまだ誰かの、何かの役に立ちたいと思う。

さ、回収！回収うー！

(テノヒラkiku)



本日！海日和！！ vol.138

よろい
「鎧」

5月5日は端午の節句だ。最近は少子化の影響か住宅事情からか、鯉のぼり見ることも少なくなってきた。家の中のことは分からないが、鎧兜や張り子の虎よろいかぶとを飾っている家庭は、まだまだ多いのではないだろうか。

海の中には、鎧をまとったような生き物が多い。身近なところでは、ウニやヒトデの仲間がそうだ。ウニは鋭い棘で、ヒトデは堅い殻よろいかぶとで身を守っている。中にはオニヒトデのように、鋭い棘と堅い殻、さらに猛毒で鉄壁の守りをしているものもある。

ヒトデは人の手のように見えるから「人手」と呼ばれている。英語では「star fish(星の魚)」、ドイツ語やフランス語では「海の星」と呼ばれている。外国では、星に例えられることが多いようである。



【ジュズベリヒトデの仲間】

体は堅く毒性があり、可食部分もほとんどないため、食べることはできない。まさに煮ても焼いても食えない生き物だが、見た目が星に見えて美しいため、乾燥させてお土産として売られていることがある。やはり一番たくましいのは人間のようである。

(撮影地：瀬ノ浜)

愛南サンゴを守る会 西尾知照 ともてる

城辺俳句会

春田はや水入れ時を待つばかり
 春うらら居酒屋ランチ始めます
 らくがきの吾子も祖父たり木瓜の花
 僧都てふ里の名ゆかし春田あり
 検査値に安堵の帰路や山笑う
 天平の陶石残る春田かな
 窓越しに友の手みやげ春の夕
 今来る文読む庭や沈丁花
 故郷は近くて遠し春霞
 城壁に秘めたる哀史つぼすみれ
 初蝶は黄なり洗濯日和なり

加納 幸子
 吉田 丸美
 仙波登志子
 橋本 百代
 大浜 紀子
 田村 治子
 宮田志賀子
 井手 幸子
 山田 静恵
 山本 節子
 大和田いそ子

城辺川柳会

「私」
 「私だれ」自分忘れてくる怖さ
 私の道見えない明日に生きて行く
 今の私これで十分日々過ごす
 雨傘は私の旅の必需品
 我が子達私の生きた証です
 私事書かれた手紙大事件
 お一人様私好みの塩加減
 私はわたし私らしさも芸の内
 句を捻る私百歳子が褒める

本多 暁
 沖 佐賀
 飯田 律子
 本多 一会
 木戸富士子
 矢鋪 都
 稲田つるみ
 橋本 百代
 藤森 玉子

▶川柳人をご紹介します

篠南川柳会 もっちゃんさん(正木)

篠南川柳会に所属していた友人たちに誘われ、10年ほど前に会に入り川柳を始めました。



川柳を始めてから、内容を考えるのでボケ防止になりますし、話す仲間もできて楽しい日々を送っています。川柳の良いところは、規則に縛られず自由な発想で作ることができることです。

今後は元気な間続けていって、一緒に川柳を詠む仲間を増やしていきたいです。

はじめまして。赤ちゃん。

ご冥福をお祈りします。

※右記3月受け付け分(敬称略)情報は、広報紙掲載に対して、ご家族等に同意を頂いております。

死亡後の手続きについては
 町ホームページをご覧ください。



愛南町
 ホーム
 ページ

私と陶芸

みつこ
倉田 満子さん(御荘平城)



◀ 一カ月ほど乾燥させた壺を紙やすりで磨き、表面を整えた後に釉薬を塗り、本焼きする

“陶芸も絵画も洋裁も、作品作りは全て繋がる”

美しい風景を描いた油絵やコーヒーカップ、自身が作り上げたインテリアで店内を飾り、喫茶店を営む倉田満子さん。店舗の2階に設けた作業場で、洋裁や絵画などさまざまな制作活動を行っています。

自分の作った抹茶茶碗でお茶を点てたいという思いから、30年ほど前に陶芸を始めた倉田さん。基礎を学んだ後に創造展への出展を進められると、新人賞に輝きました。その後何度も失敗しながら自己流で作品を作り、現在まで数々の作品展で優秀な賞を受賞してきました。現在は、5月20日(金)から東京都美術館で開催される「第75回創造展」に出展する壺作りの佳境を迎えています。

作品を完成させるまでには、成形から最終工程の本焼きまでに2~3カ月ほどの時間を要しますが、「最近は力が入りづらくなってきたので、土に含まれた空気が抜けずに焼いた際に割れてしまう」と話すように、思い通りの作品を作り上げるまでには苦労を強いられます。

「何でも徹底的にやり続ける姿勢を持てるのは、やりたいことを何でもさせてくれた母のおかげ」と微笑みを浮かべ、「作品作りを頑張っている間は元気でいられるので、できるだけ出展し続けていきたい」と今後の制作活動への意欲を見せました。



編集後記

桜の咲く季節。卒業や入学、異動、転勤など期待や不安を胸に、新しい環境での生活を始める人も多いのではないのでしょうか。人生は出会いと別れの連続と言われますが、新しい刺激や変化は新たな自分に出会えるチャンスでもあります。

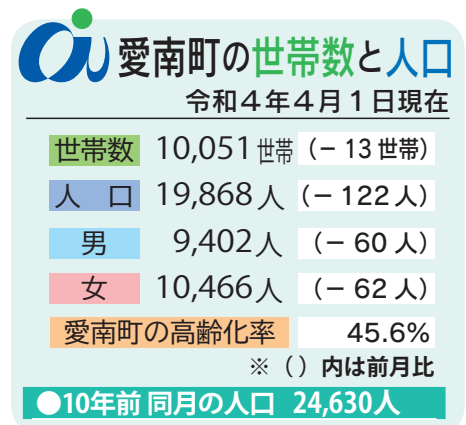
広報担当として多くの人に出会えた1年間は私の成長の一步になったのではないかと思います。

この春より広報の担当になり、現在は使い慣れない一眼レフカメラに奮闘中です。

小学生の頃から見慣れた広報誌には、単なる記事だけではなく地域の方々の思い出も数多く詰まっています。広報の制作にあたり、写真と文章をうまく活用し、皆さまの元に地域の記録と思い出をより多くお届けできるよう、努力してまいります。

○

M



編集・発行

愛南町役場 総務課 〒798-4196 愛媛県南宇和郡愛南町城辺甲 2420 番地 電話：(0895)72-1211 FAX：(0895)72-1214

<https://www.town.ainan.ehime.jp/>