

募集 令和4年度 あいなん幼稚園の園児を募集します

令和4年4月からあいなん幼稚園の入園を希望する方は、次のとおり申し込みを行ってください。

■ 申込書配布方法

【在園児分】あいなん幼稚園で配布します。

【新規児童分】あいなん幼稚園で配布します。

▶ 提出書類

教育・保育給付認定（現況届）申請書兼保育施設入所申込書

▶ 申込期間 11月5日（金）～25日（木）

▶ 提出先 あいなん幼稚園

▶ 募集年齢 3～5歳児

▶ 保育時間 8:30～14:30（月～金）

預かり保育についてお知らせします

保育時間終了後に家庭の事情などで保育できない保護者を対象に、保育時間を延長する「預かり保育」を実施しています。

▶ 利用料金 1時間100円

▶ 保育時間

・14:30～16:30（平日の月～金）

・9:00～16:00（長期休業中の月～金）

問：保健福祉課 電話：72-1212
あいなん幼稚園 電話：72-0836

お知らせ 特定健診・がん検診について

特定健診・がん検診を実施します。今年度最後の集団健診です。希望される方は、事前にお申し込み下さい。

▶ 実施日時 12月13日（月）8:30～11:00

▶ 場所 城辺保健福祉センター

▶ 内容

・特定健診（30歳以上）

・胃がん・大腸がん・肺がん検診（40歳以上）

・前立腺がん検診（50歳以上男性）

・肝炎ウイルス検診（40歳以上）

▶ 料金 無料

▶ 申し込み期限 11月19日（金）



愛南町
健診予約
システム

問：保健福祉課 電話：72-1212

お知らせ 子宮頸がん検診について

子宮頸がん検診を町内の医療機関で実施しています。希望される方は役場本庁保健福祉課まで申し込みください。

▶ 場所 県立南宇和病院

▶ 対象 20歳以上の女性

▶ 料金 無料

▶ 実施期間 令和4年2月28日（月）まで

問：保健福祉課 電話：72-1212

募集 令和4年度 保育所入所をご案内します

令和4年4月から保育所の入所を希望する方は、次のとおり申し込みを行ってください。

■ 申込書配布方法

【在園児分】保育所経由で配布します。

【新規児童分】入所希望の保育所で配布します。

▶ 提出書類

教育・保育給付認定（現況届）申請書兼保育施設入所申込書、家庭の就労状況調査票

▶ 申込期間 11月5日（金）～25日（木）

▶ 提出先 入所希望の保育所に提出してください。

※令和4年5月以降に途中入所を希望される方（これから出産予定の方、育児休暇の終了で職場復帰のため、年度途中で保育所入所が必要な方）も、必ず上記申込期間内に入所希望の保育所に提出してください。途中入所の申し込みをしていない場合は、希望する保育所に入所できない場合があります。

▶ 注意事項

- ① 児童の属する世帯員または近隣にお住まいの祖父母の方などで、保育のできる状況の方がおられる場合、利用調整において入所できないことがあります。また、就職活動後の就業状況（パート等）の再調査を随時行いますので、ご協力をお願いします。
- ② 申し込み後の面接は、令和4年1月下旬頃を予定しています。日程が決まり次第、追加で必要となる書類と面接のご案内を同封し、個別に通知します。
- ③ 詳しい内容は申し込み関係書類をご確認ください。

延長保育についてお知らせします

一部の保育所において、延長保育を行っています。保護者の就労などにより、延長保育が必要な場合は、実施保育所への入所が必要です。

詳しくは申し込み案内をご確認ください。

- ▶ 実施保育所 柏保育所、御荘保育所、城辺保育所、一本松保育所、はまゆう乳幼児保育所
- ▶ 延長保育料 1時間につき100円

問：保健福祉課 電話：72-1212



愛南町
ホーム
ページ



募集 西海高齢者生活福祉センター・内海高齢者生活福祉センターの入居者を募集

65歳以上のひとり暮らしの方、または夫婦のみの世帯で生活に不安を感じておられる方に安心して生活を送っていただくための施設です。

名称	西海高齢者生活福祉センター	内海高齢者生活福祉センター
入居募集数	単身世帯用 1室	単身世帯用 1室 夫婦世帯用 1室
入居費用・使用料	月額3,000円～ (入居者の年間収入額から算定)	月額2,000円～ (入居者の年間収入額から算定) ※単身者が夫婦世帯用に入居の場合は30%増額
敷金	3カ月分の使用料に相当する額	3カ月分の使用料に相当する額
入居要件	<ul style="list-style-type: none"> ・愛南町内に住所を有すること ・現に住宅に困窮していることが明らかであること ・生活費に充てることができる収入等があり、所定の入居費用が負担できること ・自己で日常生活を営むことができること ・共同生活に適応できること 	

▶ 申込受付期間 11月8日(月)～22日(月) 8:30～17:15 ※土日・祝日を除く
詳しくは下記にお問い合わせください。

問：高齢者支援課 電話：72-7325 西海支所（西海高齢者生活福祉センター） 電話：82-1111
内海支所（内海高齢者生活福祉センター） 電話：85-0311

募集 町営住宅の入居者募集

現在、空室となっている町営住宅の入居者を募集します。



1. 公営住宅

種別	管内	住宅名称および所在地	構造 築年月	間取り	月額家賃	駐車場	地デジ 受信	単身 入居
公営住宅	城辺	三島団地3号棟(331号室) 城辺乙669番地	RC造3階建 昭和50年	3DK 55.30㎡	8,600円～ 12,800円	有	○	可
		三島団地5号棟(542号室) 城辺乙669番地	RC造4階建 昭和52年	3DK 62.10㎡	9,900円～ 14,800円	有	○	
	御荘	猪ノ尻西団地A-2棟(303号室) 御荘平城2392番地	RC造3階建 昭和54年	3DK 57.70㎡	12,000円～ 18,000円	有	○	可
		中浦団地(3階7号室) 中浦1677番地1	RC造3階建 昭和53年	3DK 56.30㎡	8,800円～ 13,100円	有	○	可
	西海	福浦団地(101号室) 福浦273番地2	RC造3階建 昭和63年	3DK 64.12㎡	12,700円～ 18,900円	有	※	

(※)テレビ難視聴地域ですので、ケーブルテレビ等への加入が必要です。また、単身での申し込みができるのは、年齢が60歳以上または障害者手帳を所持している方が単身入居可の住宅に申し込む場合のみです。

2. 特定公共賃貸住宅

種別	管内	住宅名称および所在地	構造 築年月	間取り	月額家賃	駐車場	地デジ 受信	特記 事項
賃特定 貸住宅 公営	城辺	猿田団地(1階5号室)(2階1号室) 城辺甲3851番地1	RC造3階建 平成7年	2LDK 73.98㎡	53,000円	有	○	
	西海	久家団地(3階1号室) 久家23番地1	RC造3階建 平成8年	4DK 94.94㎡	37,000円	有	※	

(※)テレビ難視聴地域ですので、ケーブルテレビ等への加入が必要です。

▶ 申込受付期間 11月10日(水)～19日(金)

▶ 申込方法 各団地(住宅)ごとでの申し込みとなり、役場本庁建設課または各支所で入居申し込み手続きが行えます。
入居資格や収入基準(月額所得)など、詳しくは町ホームページをご覧ください。

問：建設課 電話：72-7313

お知らせ 愛媛FCから
愛南町マッチタウンのお知らせ

ニンジニアスタジアム(愛媛県総合運動公園)で愛南町マッチタウンが開催されます。

- ▶日時 11月21日(日) 14:00キックオフ
- ▶対戦相手 SC相模原

愛南町に在住の方は、通常よりお得なチケットをご購入いただけます。

B自由席が高校生以下無料(通常前売り700円)、一般の方1,000円(通常前売り2,100円)でお求めいただけます。

チケットは、下記愛媛FCホームページから購入手続きができます(JリーグIDの登録・取得が必要です)。



愛媛FC
ホーム
ページ



問：生涯学習課 電話：73-1112

お知らせ 「女性に対する暴力をなくす運動」について

配偶者からの暴力、性犯罪、ストーカー行為、売買春、人身取引などの女性に対する暴力は、女性の人権を侵害するものであり、決して許されない行為です。一人で悩まないで、相談してください。秘密は厳守します。

また、身近に悩んでいる人がいる場合には、相談機関の連絡先を教えてください(相談無料・匿名相談可)。

▶期間 11月12日(金)~25日(木)

▶相談機関

- ・愛媛県福祉総合支援センター
電話：089-927-3490・#8008(月~金)
- ・愛媛県男女共同参画センター
電話：089-926-1644(火~日)
- ・えひめ性暴力被害者支援センター(ひめここ)
電話：089-909-8851・#8891(毎日)
- ・愛媛県警察本部警察相談専用電話
電話：089-931-9110・#9110(毎日)
- ・愛媛県警察本部性犯罪被害相談電話
電話：089-934-0114・#8103(毎日)

問：保健福祉課 電話：72-1212(月~金)

お知らせ 虫歯0本のお子さんを表彰

町では、5歳児健康診査で、虫歯が0本だったお子さんを表彰しています。9月に実施した5歳児健診で次の方が表彰されました。これからもしっかりと歯磨きをして、きれいな歯を守りましょう。

【9月の表彰者】

- ・安部 壮一郎くん(御荘菊川) ・野田 暦未ちゃん(御荘平城) ・橋本 樹来ちゃん(御荘平城)
- ・井川 凜心ちゃん(御荘平城) ・宮川 修宇くん(御荘平城) ・松本 純命くん(防城成川)
- ・岡添 小春ちゃん(城辺乙) ・鈴木 あんりちゃん(緑乙) ・田村 海詩ちゃん(深浦)
- ・濱田 絢太くん(久良) ・和田 涼楓ちゃん(広見) ・大西 美代莉ちゃん(広見)
- ・久保 竣平くん(一本松)



問：保健福祉課 電話：72-1212

募集 「真珠アクセサリーづくり」参加者募集

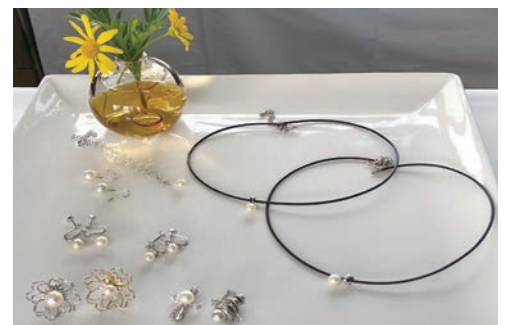
愛南グリーン・ツーリズム推進協議会では、「真珠アクセサリーづくり体験」の参加者を募集します。愛南町の海で育てたアコヤ真珠を使って「自分だけのアクセサリー」を作ってみませんか。

- ▶日時 11月28日(日)(雨天決行、開始時間までに現地集合をお願いします)
第1回：10:00~12:00 第2回：13:30~15:30
- ▶場所 わかき真珠 作業場(赤水23-3)
- ▶定員 各10人(先着順) ※申し込みが2人未満の場合は中止します。
- ▶体験料 1,100円(税込み)

※真珠と金具などの材料費が別途必要です。真珠を持っている方はご持参ください(リフォームされる方は、お手数ですが金具から取り外してお持ちください。また事前にご連絡をお願いします)。

- ▶申し込み方法 町農業支援センターに電話でお申し込みください。
- ▶申し込み締め切り日 11月22日(月)
- ▶その他 新型コロナウイルスの影響により、中止する場合があります。体験の詳細については、えひめGTナビでご確認ください。

問：愛南グリーン・ツーリズム推進協議会事務局(町農業支援センター) 電話：72-7311



▲昨年の参加者様の作品



えひめ
GTナビ

お知らせ 令和4年度以降の成人式の対象年齢について

町は、成年年齢を18歳に引き下げる改正民法が施行される令和4年4月以降も、成人式(仮称)の対象年齢を引き続き20歳として開催することを決定しました。

これは、対象年齢を18歳とした場合、対象者の多くが大学受験や就職の時期と重なり、本人や家族に負担がかかることが懸念されるためです。

なお、式典の名称等につきましては、全国的な動向も踏まえつつ、今後検討を進めていきます。

問：生涯学習課 電話：73-1112

お知らせ 生活に不安を抱える女性支援のための生理用品を配布します

新型コロナウイルス感染症の感染拡大に伴い、生活に不安を抱える女性への支援のため、県内のメーカー3社(花王サニタリープロダクツ愛媛株式会社、大王製紙株式会社、ユニ・チャーム株式会社(50音順))から愛媛県に生理用品が寄贈されました。

窓口にて、必要な人に職員が紙袋に入れた状態で無料でお渡しします。窓口にある配布カードをご提示いただければ、声に出さなくてもお渡しできます。お名前や住所などはお聞きしません。身分証明書も不要です。

▶ 配布場所

- ・愛南町社会福祉協議会(旧菊川小学校)
- ・城辺保健福祉センター
- ・各支所(内海支所、御荘支所、一本松支所、西海支所)

▶ 受付時間 8:30~17:15(平日)

詳しくはホームページをご覧ください。



問：企画財政課 電話：72-7317

消費生活通信

【消費生活に関する情報をお知らせします】



注意！通信販売や店舗販売にはクーリング・オフの制度はありません

【相談事例】

- ① テレビショッピングで健康器具を注文したけど、効果がないのでクーリング・オフしたい
- ② 近所の店でコートを買ったが、自分には似合わない気がするのでクーリング・オフしたい

結論から言うと、相談事例のような通信販売や店舗販売で購入した場合はクーリング・オフできません。

クーリング・オフは一定の期間内であれば、理由を問わず、一方的に契約を解除できるという制度です。ただ、消費者の強力な権利であるだけに、いきなり電話で勧誘され、冷静に考える時間もないまま契約をしてしまったというような、不意打ち性を伴う取引に限定されます。つまり、訪問販売や電話勧誘販売などいくつかの取引だけに適用されるのです。

一方、通信販売はどうでしょうか。ネットショッピングやテレビショッピング、カタログ販売や新聞折込チラシなどを見て購入する場合は、注文する前にじっくり考える事ができます。また、店舗販売では、店舗に向いて商品を手に取り、ゆっくり品定めできます。そのため、クーリング・オフの適用がありません。

では、通信販売では買い物に失敗しても、泣き寝入りするしかないのでしょうか？

実は通信販売の場合、事業者は返品ルール(返品の可否、期間や条件、費用等)を広告に表示することが法律で定められています。具体的には「未開封未使用のものに限り8日間以内は返品可。ただし、送料はお客様負担」、「お客様都合による返品は一切承りません」など、さまざまなルールが広告画面の目立たないところに、小さな文字で書かれています。商品が届いてから後悔しないためにも、必ず注文前に返品ルールをよく確認してから、申し込むようにしましょう。



【消費者庁イラスト集より】

愛南町では、消費生活に関する相談窓口を開設しています。

開設日時：月曜日～金曜日の8:30～17:15

(毎週木曜日の9:00～16:00は消費生活専門相談員が対応します)

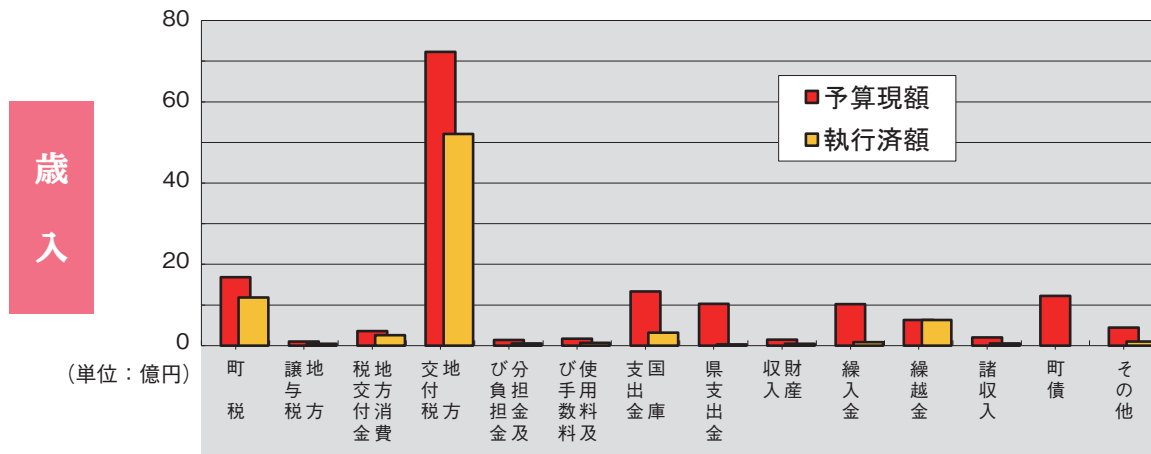
問：消費生活相談窓口(商工観光課内)
電話：72-1405

お知らせ 令和3年度上半期の愛南町の予算執行状況等を公表します

令和3年
9月30日
現在

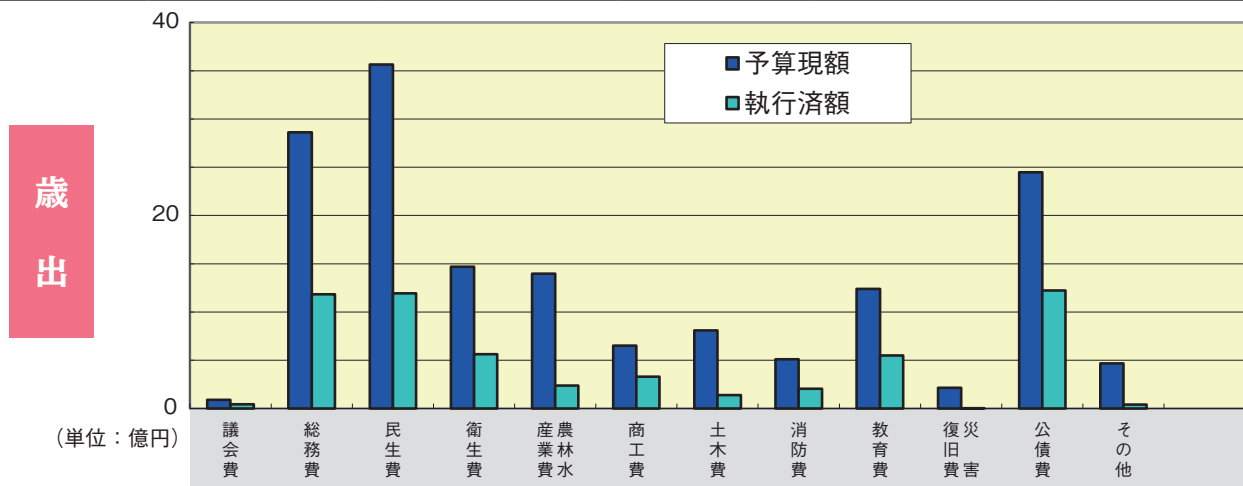
一般会計 【歳入】予算総額:157億2,046万5千円 執行済額:81億363万1千円

款	予算現額	執行済額	款	予算現額	執行済額
町税	16億8,149万5千円	11億8,220万6千円	町債	12億2,072万1千円	0円
地方譲与税	9,910万円	4,759万1千円	その他	4億4,120万円	1億440万円
地方消費税交付金	3億5,500万円	2億5,754万円	(その他の内訳)		
地方交付税	72億3,184万4千円	52億1,201万2千円	利子割交付金	250万円	117万6千円
分担金および負担金	1億4,335万3千円	5,803万7千円	配当割交付金	800万円	180万1千円
使用料および手数料	1億7,505万2千円	7,243万1千円	株式等譲渡所得割交付金	270万円	0円
国庫支出金	13億3,265万6千円	3億1,592万8千円	自動車税環境性能割交付金	700万円	350万8千円
県支出金	10億3,046万6千円	3,444万8千円	法人事業税交付金	500万円	981万2千円
財産収入	1億4,738万7千円	4,982万4千円	交通安全対策特別交付金	200万円	104万6千円
繰入金	10億2,468万5千円	8,620万2千円	地方特例交付金	1,400万円	871万円
繰越金	6億3,211万2千円	6億3,211万3千円	寄附金	4億円	7,834万7千円
諸収入	2億539万4千円	5,089万9千円	合計	157億2,046万5千円	81億363万1千円



一般会計 【歳出】予算総額:157億2,046万5千円 執行済額:57億616万3千円

款	予算現額	執行済額	款	予算現額	執行済額
議会費	8,839万1千円	4,243万9千円	教育費	12億3,858万8千円	5億5,047万9千円
総務費	28億6,236万7千円	11億8,196万7千円	災害復旧費	2億1,592万4千円	259万3千円
民生費	35億6,473万8千円	11億9,262万9千円	公債費	24億4,624万1千円	12億2,230万5千円
衛生費	14億6,774万9千円	5億6,423万6千円	その他	4億6,701万9千円	3,921万2千円
農林水産業費	13億9,644万9千円	2億3,618万8千円	(その他の内訳)		
商工費	6億5,220万4千円	3億2,989万9千円	諸支出金	4億5,224万7千円	3,921万2千円
土木費	8億994万2千円	1億4,072万4千円	予備費	1,477万2千円	0円
消防費	5億1,085万3千円	2億349万2千円	合計	157億2,046万5千円	57億616万3千円



令和3年
9月30日
現在

特別会計の予算執行状況

会計名	区分	予算現額	執行済額	差引
国民健康保険特別会計	歳入	30億6,100万円	11億5,681万7千円	19億4,18万3千円
	歳出	30億6,100万円	12億1,147万1千円	18億4,952万9千円
介護保険特別会計	歳入	32億8,017万5千円	12億4,740万7千円	20億3,276万8千円
	歳出	32億8,017万5千円	13億6,675万円	19億1,342万5千円
後期高齢者医療特別会計	歳入	3億2,240万円	1億180万9千円	2億2,059万1千円
	歳出	3億2,240万円	9,928万6千円	2億2,311万4千円
小規模下水道特別会計	歳入	1億4,750万円	1,131万4千円	1億3,618万6千円
	歳出	1億4,750万円	4,815万5千円	9,934万5千円
浄化槽整備事業特別会計	歳入	1億8,104万1千円	1,935万9千円	1億6,168万2千円
	歳出	1億8,104万1千円	2,634万円	1億5,470万1千円
温泉事業等特別会計	歳入	8,886万7千円	3,737万8千円	5,148万9千円
	歳出	8,886万7千円	3,015万円	5,871万7千円
旅客船特別会計	歳入	2,941万4千円	1,224万2千円	1,717万2千円
	歳出	2,941万4千円	1,186万1千円	1,755万3千円
公共用地先行取得事業特別会計	歳入	8,620万2千円	8,620万2千円	0円
	歳出	8,620万2千円	8,620万2千円	0円

企業会計

会計名	区分	予算現額	執行済額	差引
上水道事業会計	収益的収入	7億2,334万円	3億2,215万9千円	4億118万1千円
	収益的支出	7億2,334万円	1億2,568万3千円	5億9,765万7千円
	資本的収入	2億4,928万9千円	4,000万円	2億928万9千円
	資本的支出	5億3,412万2千円	1億1,671万3千円	4億1,740万9千円

資本的収入が資本的支出に不足する額2億8,483万3千円は、過年度分損益勘定留保資金で補填することとしています。

会計名	区分	予算現額	執行済額	差引
病院事業会計	収益的収入	7億4,600万円	3億972万6千円	4億3,627万4千円
	収益的支出	7億4,600万円	2億1,633万4千円	5億2,966万6千円
	資本的収入	4,000万円	0円	4,000万円
	資本的支出	1億891万1千円	509万2千円	1億381万9千円

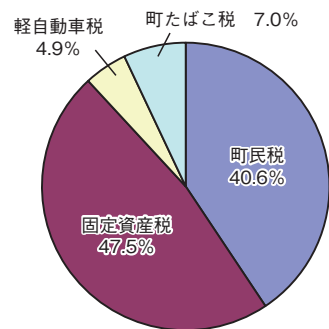
資本的収入が資本的支出に不足する額6,891万1千円は、過年度分損益勘定留保資金で補填することとしています。

地方債(町の借金)残高の状況

会計名	残高
一般会計	168億2,836万9千円
小規模下水道特別会計	6億453万1千円
浄化槽整備事業特別会計	1億7,090万3千円
上水道事業会計	32億7,468万6千円
合計	208億7,848万9千円

皆さまが納めた町税の内訳

町税の内訳	予算現額
町民税	6億8,341万4千円
固定資産税	7億9,841万5千円
軽自動車税	8,166万6千円
町たばこ税	1億1,800万円
合計	16億8,149万5千円



基金(町の貯金)残高の状況

基金名	残高	基金名	残高
財政調整基金	41億1,153万円	ふるさとづくり基金	7億7,284万3千円
減債基金	3億6,703万7千円	諏訪公園管理基金	433万6千円
公共施設マネジメント基金	11億160万7千円	地域活性化基金	27億2,890万3千円
防災対策基金	6億4,654万6千円	森林環境譲与税基金	4,318万円
地域福祉基金	7億5,489万円	肉用牛貸付基金	1,932万6千円
中山間ふるさと水と土保全基金	4,960万1千円	(うち貸付金)	1,566万4千円
水源対策基金	2億5,713万2千円	国民健康保険財政調整基金	5,380万8千円
		介護保険給付費準備基金	1億7,076万2千円
		合計	110億8,150万1千円

問：企画財政課 電話：72-7317